

УТВЕРЖДАЮ:
 Заведующий МДОУ «Д/с №32»
Л.Н. Симонова
 подпись
 « 18 » декабря 2018 г.



ПАСПОРТ ДОСТУПНОСТИ
объекта социальной инфраструктуры (ОСИ)
 № _____

« 18 » декабря 2018 года

МОГО «Ухта»

(наименование территориального образования субъекта РФ)

1. Общие сведения об объекте

- 1.1. Наименование (вид) объекта: МДОУ «Детский сад №32 комбинированного вида»
 1.2. Адрес объекта: 169347, Республика Коми, г. Ухта, пгт Ярега, ул. Октябрьская, д. 49а
 1.3. Сведения о размещении объекта:
 - отдельно стоящее здание: 2 этажа, 2524,1 кв.м.
 - часть здания: _____ этажей (или на _____ этаже), _____ кв.м.
 - наличие прилегающего земельного участка (Да, Нет); нет кв.м.
 1.4. Год постройки здания: 1983, год последнего капитального ремонта: _____
 1.5. Дата предстоящих плановых ремонтных работ: текущего с 10.06.2019 г. по 31.08.2019 г., капитального _____
сведения об организации, расположенной на объекте:
 1.6. Название организации (учреждения), (полное юридическое наименование – согласно Уставу, краткое наименование): Муниципальное дошкольное образовательное учреждение «Детский сад №32 комбинированного вида», МДОУ «Д/с № 32»
 1.7. Юридический адрес организации (учреждения): 169347, Республика Коми, г. Ухта, пгт Ярега, ул. Октябрьская, д. 49а
 1.8. Основание для пользования объектом (Оперативное управление, аренда, собственность) оперативное управление
 1.9. Форма собственности (Государственная, негосударственная) государственная
 1.10. Территориальная принадлежность (федеральная, региональная, Муниципальная) муниципальное
 1.11. Вышестоящая организация (наименование): МУ «Управление образования» администрации МОГО «Ухта»
 1.12. Адрес вышестоящей организации, другие координаты: 169300, Республика коми, Г. Ухта, ул. Первомайская, д. 22, 8(8216) 76-11-67

2. Характеристика деятельности организации на объекте

- 2.1 Сфера деятельности (здравоохранение, образование, социальная защита, физическая культура и спорт, культура, связь и информация, транспорт, жилой фонд, потребительский рынок и сфера услуг, другое) образование
 2.2 Виды оказываемых услуг: организация предоставления общедоступного бесплатного дошкольного образования
 2.3 Форма оказания услуг: (на объекте, с длительным пребыванием, в т.ч. проживанием, на дому, дистанционно) с длительным пребыванием

- 2.4 Категории обслуживаемого населения по возрасту: (дети, взрослые трудоспособного возраста, пожилые; все возрастные категории) дети
- 2.5 Категории обслуживаемых инвалидов: (инвалиды, передвигающиеся на коляске, инвалиды с нарушениями опорно-двигательного аппарата, нарушениями зрения, нарушениями слуха, нарушениями умственного развития, все категории инвалидов)
- 2.6 Плановая мощность: посещаемость (количество обслуживаемых в день), пропускная способность: 301 человек.
- 2.7 Участие в исполнении ИПР инвалида, ребенка-инвалида (Да, Нет) нет

3. Состояние доступности объекта

- 3.1. Путь следования к объекту пассажирским транспортом (описать маршрут движения с использованием пассажирского транспорта) наличие адаптированного пассажирского транспорта к объекту (Да, Нет): да, 112 маршрут пассажирского транспорта
- 3.2. Путь к объекту от ближайшей остановки пассажирского транспорта:
- 3.2.1 расстояние до объекта от остановки транспорта 400 м.
- 3.2.2 время движения (пешком) 10 мин.
- 3.2.3 наличие выделенного от проезжей части пешеходного пути (Да, Нет) да
- 3.2.4 Перекрестки (нерегулируемые; *регулируемые, со звуковой сигнализацией, таймером*): нет
- 3.2.5 Информация на пути следования к объекту (*акустическая, тактильная, визуальная*): нет
- 3.2.6 Перепады высоты на пути: Есть, Нет умеренно ровная асфальтированная дорожка
Их обустройство для инвалидов на коляске (Да, Нет): нет

3.3 Организация доступности объекта для инвалидов – форма обслуживания*

№ п/п	Категория инвалидов (вид нарушения)	Вариант организации доступности объекта (формы обслуживания)*
1.	Все категории инвалидов и МГН	ВНД
<i>в том числе инвалиды:</i>		
2.	передвигающиеся на креслах-колясках	ВНД
3.	с нарушениями опорно-двигательного аппарата	ВНД
4.	с нарушениями зрения	ВНД
5.	с нарушениями слуха	ВНД
6.	с нарушениями умственного развития	ВНД

* - указывается один из вариантов: «А», «Б», «ДУ», «ВНД»

3.4 Состояние доступности основных структурно-функциональных зон

№ п/п	Основные структурно-функциональные зоны	Состояние доступности, в том числе для основных категорий инвалидов**
1.	Территория, прилегающая к зданию (участок)	ВНД
2.	Вход (входы) в здание	ВНД

№ п/п	Основные структурно-функциональные зоны	Состояние доступности, в том числе для основных категорий инвалидов**
3.	Путь (пути) движения внутри здания (в т.ч. пути эвакуации)	ВНД
4.	4 (I) Зона обслуживания инвалидов (кабинетная, зальная, прилавочная, с перемещением по маршруту, cabina индивидуального обслуживания)	ВНД
	4 (II) Места приложения труда	ВНД
5.	Санитарно-гигиенические помещения	ВНД
6.	Система информации и связи (на всех зонах)	ВНД
7.	Пути движения к объекту (от остановки транспорта)	ВНД

** указывается:

ДП-В - доступно полностью всем;

ДП-И (к, о, с, г, у) – доступно полностью избирательно (указать категории инвалидов);

ДЧ-В - доступно частично всем;

ДЧ-И (к, о, с, г, у) – доступно частично избирательно (указать категории инвалидов);

ДУ-В - доступно условно всем;

ДУ-И (к, о, с, г, у) – доступно условно избирательно (указать категории инвалидов);

ВНД-В – временно недоступно всем,

ВНД-И (к, о, с, г, у) – временно недоступно избирательно (указать категории инвалидов)

3.5. Итоговое заключение о состоянии доступности ОСИ:

Объект признан временно недоступным для всех категорий инвалидов.

Для решения вопросов доступности для всех категорий инвалидов необходимо на начальном этапе:

- установить переговорное устройство или кнопку вызова помощи в начале лестничного марша, в начале существующего пандуса, перед входной площадкой, рядом с входной дверью на стене со стороны дверной ручки (во избежание травмирования человека открывающейся дверью);
- организовать оказание ситуационной помощи всем маломобильным гражданам;
- создать систему сопровождения с закреплением функциональных обязанностей в должностных инструкциях обученных сотрудников;
- продумать, и обозначить на схемах наиболее оптимальные пути движения к зоне целевого назначения и санитарно-гигиеническим помещениям;
- разместить на сайте (страничке, стенде, памятке) учреждения информацию об оказываемых на объекте услугах и технологии оказания этих услуг МГН;
- рассмотреть возможность предложения альтернативной формы оказания услуги (на дому; в дистанционном формате);
- направить обращение в Администрацию МОГО «Ухта» об обустройстве автобусных остановок, путей движения от остановок до объекта (восстановить целостность покрытия и устранить перепады высот), организации парковки для инвалидов в соответствии с СП 59.13330.2016. Данные меры позволят обеспечить **условную доступность объекта.**

Для организации работы на объекте по созданию условий доступности услуг и оказанию ситуационной помощи инвалидам разработать и утвердить Приказом руководителя:

- **Положение** (Правила или Политику) об организации доступности объекта и предоставляемых на нём услуг, а также оказания инвалидам при этом необходимой помощи в учреждении (организации);

- **назначение ответственных сотрудников** за организацию и проведение работы в учреждении по обеспечению доступности объектов и услуг для инвалидов;
- **должностные инструкции** сотрудника, ответственного за организацию работы по обеспечению доступности объекта и услуг и инструктаж персонала в учреждении;
- **должностные инструкции** персонала (вносимые изменения в должностные инструкции), ответственного за оказание помощи инвалидам и сопровождение их на объекте;
- **форму (журнал) учёта и порядок** проведения инструктажа в учреждении персонала по вопросам, связанным с обеспечением доступности для инвалидов объектов и услуг.

Для обеспечения доступности объекта для инвалидов с умственными нарушениями:

1. Территория прилегающая к зданию:

- разместить систему информационной поддержки на протяжении всего пути к ОСИ, доступной для МГН на все время (в течение суток) эксплуатации учреждения;
- разместить план размещения объектов на территории.

2. Вход в здание:

- организовать донесение информации об ОСИ и оказываемых услугах на ясном и доступном для их понимания языке.

3. Пути движения внутри здания:

- оборудовать систему знаковых навигаций на всех путях движения.

4.1. Зона оказания услуги:

- организовать на объекте оказание ситуационной помощи.

4.2. Место приложения труда:

- рабочее место для инвалида следует предусматривать в соответствии с программами профессиональной реабилитации инвалида.

4.3. Жилые помещения:

-

5. Санитарно-гигиенические помещения:

-

6. Система информации на объекте:

- организовать донесение информации об ОСИ и оказываемых услугах на ясном и доступном для их понимания языке.

Для обеспечения доступности объекта для инвалидов с нарушениями опорно-двигательного аппарата:

1. Территория прилегающая к зданию:

- восстановить целостность покрытия путей движения, выбрать оптимальные пути движения до входа на объект, устранить перепады высоты или оборудовать их в соответствии с требованиями СП 59.13330.2016;
- разместить систему информационной поддержки на протяжении всего пути к ОСИ, доступной для МГН на все время (в течение суток) эксплуатации учреждения;
- разместить план размещения объектов на территории.

2. Вход в здание:

- установить/заменить поручни на лестнице согласно требований СП 59.13330.2016 и ГОСТ Р 51261-99;
- установить антискользящее покрытие на лестнице;
- демонтировать пороги (приведение к нормативному значению высота порога не более 0,014 м.) на входной двери и двери в тамбуре или приобрести перекатной пандус;
- отрегулировать доводчик на входной двери и двери в тамбуре до нормативных значений (усилие открытия 19,5 Нм и задержка при закрывании не менее 5 сек.);

- расширить дверные проёмы до нормативного значения не менее 0,9 м., при двухстворчатых дверях оказание ситуационной помощи путём открывания второй створки.

3. Пути движения внутри здания:

- установить/заменить поручни на лестнице и вдоль стен согласно требований СП 59.13330.2016 и ГОСТ Р 51261-99;

- демонтировать пороги (приведение к нормативному значению высота порога не более 0,014 м.) на пути следования к зоне оказания услуг или приобрести перекатной пандус;

- отрегулировать доводчик на дверях по пути следования к зоне оказания услуг (усилие открытия 19,5 Нм и задержка при закрывании не менее 5 сек.);

- расширить дверные проёмы до нормативного значения не менее 0,9 м., по пути следования к зоне оказания услуг, при двухстворчатых дверях оказание ситуационной помощи путём открывания второй створки;

- обустроить зоны отдыха на всём пути движения.

4.1. Зона оказания услуги:

- выделить зону для оказания услуг на первом этаже, как можно ближе к входу;

- приобрести специальное оборудование (*кровать многофункциональная; кресло-коляску*);

- установить удобные стулья с подлокотниками в зоне ожидания;

- установить/заменить поручни на лестнице для доступа на сцену СП 59.13330.2016 и ГОСТ Р 51261-99;

- приобрести специализированную мебель в *группы*;

- установить рядом с зоной ожидания и оказания услуги специальные держатели для костылей, трости и т.п.;

- организовать на объекте оказание ситуационной помощи.

4.2. Место приложения труда:

- рабочее место для инвалида следует предусматривать в соответствии с программами профессиональной реабилитации инвалида.

4.3. Жилые помещения:

- выделить специальное место в спальном помещении ближе к выходу (эвакуационному) с оборудованием его кнопкой вызова персонала.

5. Санитарно-гигиенические помещения:

- необходимо оборудовать санитарно-гигиенические помещения на всех этажах здания, для чего необходимо установить поручни рядом с унитазом, держатели для костылей рядом с унитазом, кнопку вызова помощи в зоне досягаемости руки при нахождении на унитазе, поручни по периметру раковины и вдоль стен.

6. Система информации на объекте:

- организовать донесение информации об ОСИ и оказываемых услугах на ясном и доступном языке, разместив её рядом с дверью со стороны дверной ручки на высоте от 1,2 до 1,6 м. перед входами во внутренние помещения, в которых оказываются услуги, с указанием номера и назначения помещения.

Для обеспечения доступности объекта для инвалидов с нарушениями слуха:

1. Территория прилегающая к зданию:

- разместить систему информационной поддержки на протяжении всего пути к ОСИ, доступной для МГН на все время (в течение суток) эксплуатации учреждения;

- разместить план размещения объектов на территории.

2. Вход в здание:

- организовать донесение информации об ОСИ и оказываемых услугах на ясном и доступном языке.

3. Пути движения внутри здания:

- оборудовать систему знаковых навигаций на всех путях движения.

4.1. Зона оказания услуги:

- установить звукоусиливающее устройство (индукционная петля);
- организовать сурдоперевод при оказании услуг (по требованию);
- организовать оказание ситуационной помощи.

4.2. Место приложения труда:

- рабочее место для инвалида следует предусматривать в соответствии с программами профессиональной реабилитации инвалида.

4.3. Жилые помещения:

-

5. Санитарно-гигиенические помещения:

-

6. Система информации на объекте:

- разместить информацию и сигнализацию об опасности (световые маяки).

Для обеспечения доступности объекта для инвалидов, передвигающихся на креслах-колясках:

1. Территория прилегающая к зданию:

- восстановить целостность покрытия путей движения, выбрать оптимальные пути движения до входа на объект, устранить перепады высоты или оборудовать их в соответствии с требованиями СП 59.13330.2016;
- разместить систему информационной поддержки на протяжении всего пути к ОСИ, доступной для МГН на все время (в течение суток) эксплуатации учреждения;
- разместить план размещения объектов на территории.

2. Вход в здание:

- установить пандус в соответствии с требованиями СП 59.13330.2016 (уклон 1:12 или 1:20)
- установить/заменить поручни на существующем пандусе согласно требований СП 59.13330.2016 и ГОСТ Р 51261-99;
- установить антискользящее покрытие на пандусе;
- демонтировать пороги (приведение к нормативному значению высота порога не более 0,014 м.) на входной двери и двери в тамбуре или приобрести перекатной пандус;
- отрегулировать доводчик на входной двери и двери в тамбуре до нормативных значений (усилие открытия 19,5 Нм и задержка при закрывании не менее 5 сек.);
- расширить дверные проёмы до нормативного значения не менее 0,9 м., при двухстворчатых дверях оказание ситуационной помощи путём открывания второй створки.

3. Пути движения внутри здания:

- демонтировать пороги (приведение к нормативному значению высота порога не более 0,014 м.) на пути следования к зоне оказания услуг или приобрести перекатной пандус;
- отрегулировать доводчик на дверях по пути следования к зоне оказания услуг (усилие открытия 19,5 Нм и задержка при закрывании не менее 5 сек.);
- расширить дверные проёмы до нормативного значения не менее 0,9 м., по пути следования к зоне оказания услуг, при двухстворчатых дверях оказание ситуационной помощи путём открывания второй створки.

4.1. Зона оказания услуги:

- выделить зону оказания услуг на первом, как можно ближе к входу;
- необходимо приобрести специальное оборудование (*кровать многофункциональная; кресло-коляску; ступенькоход*);
- приобрести специализированную мебель в *группы*;
- создать условия доступного подхода к мебели и оборудованию;
- организовать свободную зону подхода к месту обслуживания (прилавочная форма обслуживания), ширина рабочего фронта не менее 1 м, высота от 0,8 до 0,85 м. пространство для ног высота 0,75 м глубина 0,5 м;

- организовать на объекте оказание ситуационной помощи.

4.2. Место приложения труда:

- рабочее место для инвалида следует предусматривать в соответствии с программами профессиональной реабилитации инвалида.

4.3. Жилые помещения:

- выделить специальное место в спальном помещении ближе к выходу (эвакуационному) с оборудованием его кнопкой вызова персонала.

5. Санитарно-гигиенические помещения:

- оборудовать санитарно-гигиеническое помещение на первом этаже;

- установить поручни рядом с унитазом, организовать зону разворота не менее 1,4 м., обустроив свободное пространство рядом с унитазом не менее 0,8 м. Необходимо закрепить бачок унитаза, установив жёсткую прокладку между стеной и бачком, установить кнопку вызова помощи в зоне досягаемости руки при нахождении на унитазе, установить поручни по периметру раковины;

- душевая должна быть оборудована переносным или закрепленным на стене складным сиденьем, расположенным на высоте не более 0,48 м от уровня поддона; ручным душем; настенными поручнями; глубина и длина сиденья должны быть не менее 0,5 м.. Габариты зоны для душевой должны быть не менее 0,9x1,5 м, свободной зоны - не менее 0,8x1,5 м.. Необходимо установить кнопку вызова помощи в зоне досягаемости руки при нахождении на сидении, поручни вдоль стен и по ходу движения.

6. Система информации на объекте:

- организовать донесение информации об ОСИ и оказываемых услугах на ясном и доступном языке, разместив её рядом с дверью со стороны дверной ручки на высоте от 1,2 до 1,6 м. перед входами во внутренние помещения, в которых оказываются услуги, с указанием номера и назначения помещения.

Для обеспечения доступности объекта для инвалидов с нарушениями зрения:

1. Территория прилегающая к зданию:

- восстановить целостность покрытия путей движения, выбрать оптимальные пути движения до входа на объект, устранить перепады высоты или оборудовать их в соответствии с требованиями СП 59.13330.2016;

- разместить систему информационной поддержки на протяжении всего пути к ОСИ, доступной для МГН на все время (в течение суток) эксплуатации учреждения с дублированием рельефно-точечного шрифта Брайля;

- разместить план размещения объектов на территории с дублированием рельефно-точечного шрифта Брайля.

2. Вход в здание:

- нанести контрастную маркировку по периметру входной двери и двери в тамбуре, на ручку входной двери и двери в тамбуре;

- нанести контрастную маркировку (желтый круг) на прозрачное полотно входной двери и двери в тамбуре;

- установить тактильные предупреждающие перед лестницей, входной дверью и дверью в тамбуре;

- выделить первую и последнюю ступень лестничного марша цветом (нанесение лакокрасочного покрытия или выделение при помощи цветной клейкой ленты);

- разместить информацию об ОСИ со стороны дверной ручки на высоте 1,2 – 1,6 м. с дублированием рельефно-точечного шрифта Брайля и размерами знаков, соответствующими расстоянию рассматривания с указанием наименования учреждения, времени оказания услуг (приемных часов);

3. Пути движения внутри здания:

- нанести контрастную маркировку на двери в помещении, которые будут расположены в зоне оказания услуг для инвалидов;

- нанести контрастную маркировку по периметру окна (*дежурного администратора*);

- нанести контрастную маркировку (желтый круг) на прозрачное полотно дверей внутри здания;
- нанести контрастные направляющие на полу по пути следования инвалида;
- выделить первую и последнюю ступень лестничного марша цветом (нанесение лакокрасочного покрытия или выделение при помощи цветной клейкой ленты);
- тактильные направляющие на объекте не использовать ввиду возможного травматизма других категорий МГН, заменить на оказание ситуационной помощи на объекте;
- выделить контрастным цветом углы и выступающие элементы на пути следования инвалида;
- установить звуковые маяки на пути следования;
- выделить место для собаки поводыря;
- разместить информирующие тактильные таблички для людей с нарушением зрения с использованием рельефных знаков и символов, а также рельефно-точечного шрифта Брайля рядом с дверью со стороны дверной ручки на высоте от 1,2 до 1,6 м. перед входами во внутренние помещения, в которых оказываются услуги, с указанием номера и назначения помещения.

4.1. Зона оказания услуги:

- приобрести электронные лупы увеличители для удобства работы с документами;
- приобрести специализированные пособия и ТСР в *группы*;
- организовать на объекте оказание ситуационной помощи.

4.2. Место приложения труда:

- рабочее место для инвалида следует предусматривать в соответствии с программами профессиональной реабилитации инвалида.

5. Санитарно-гигиенические помещения:

- разместить информирующие тактильные таблички для людей с нарушением зрения с использованием рельефных знаков и символов, а также рельефно-точечного шрифта Брайля рядом с дверью со стороны дверной ручки на высоте от 1,2 до 1,6 м. перед входами во внутренние помещения, в которых оказываются услуги, с указанием номера и назначения помещения;
- в санитарном помещении необходимо установить поручни рядом с унитазом, установить кнопку вызова помощи в зоне досягаемости руки при нахождении на унитазе, установить поручни по периметру раковины и вдоль стен.

6. Система информации на объекте:

- разместить информацию об ОСИ со стороны дверной ручки на высоте 1,2 – 1,6 м. с дублированием рельефно-точечного шрифта Брайля и размерами знаков, соответствующими расстоянию рассматривания с указанием наименования учреждения, времени оказания услуг (приемных часов);
- разместить информирующие тактильные таблички для людей с нарушением зрения с использованием рельефных знаков и символов, а также рельефно-точечного шрифта Брайля рядом с дверью со стороны дверной ручки на высоте от 1,2 до 1,6 м. перед входами во внутренние помещения, в которых оказываются услуги, с указанием номера и назначения помещения.

3.6 Оценка соответствия уровня доступности для инвалидов предоставляемых услуг

№ п/п	Основные показатели доступности для инвалидов предоставляемой услуги	Оценка состояния и имеющихся недостатков в обеспечении условий доступности для инвалидов предоставляемой услуги
1	Наличие помещений, предназначенных для проведения массовых мероприятий, оборудованных	Отсутствует

№ п/п	Основные показатели доступности для инвалидов предоставляемой услуги	Оценка состояния и имеющихся недостатков в обеспечении условий доступности для инвалидов предоставляемой услуги
	индукционных петель и звукоусиливающей аппаратуры	
2	Предоставление услуг с использованием русского жестового языка, включая допуска на объект сурдопереводчика, тифлопереводчика	Отсутствует
3	Наличие сотрудников, прошедших инструктирование или обучения для работы с инвалидами по вопросам, связанным с обеспечением доступности для них объектов и услуг	Имеется
4	Предоставление услуги инвалидам с сопровождением ассистента-помощника	При наличии возможности
5	Предоставление услуги инвалидам с сопровождением тьютора	При наличии возможности
6	Наличие работников, имеющих образование и квалификацию, позволяющие осуществлять обучение по адаптивным основным общеобразовательным программам	2
7	Доля детей-инвалидов, получающих дополнительное образование, от общего числа детей – инвалидов в МДОУ	Отсутствуют
8	Доля детей-инвалидов, которым созданы условия для получения качественного общего образования, от общего числа детей-инвалидов в МДОУ	1,09 %
9	Наличие официального сайта адаптированного для лиц с нарушением зрения	Имеется
10	Исходя из категории учащихся с ограниченными возможностями здоровья их численность в классе (группе) не должна превышать 15 человек.	Не выполнено

4. Управленческое решение

4.1. Рекомендации по адаптации основных структурных элементов объекта

№ п/п	Основные структурно-функциональные зоны объекта	Рекомендации по адаптации объекта (вид работы)*
1.	Территория, прилегающая к зданию (участок)	Орг. мер-ия, тср, ремонт
2.	Вход (входы) в здание	Орг. мер-ия, тср, ремонт
3.	Путь (пути) движения внутри здания (в т.ч. пути эвакуации)	Орг. мер-ия, тср, ремонт
4.	4 (I) Зона обслуживания инвалидов (кабинетная, зальная, прилавочная, с перемещением по маршруту, кабина индивидуального обслуживания)	Орг. мер-ия, тср, ремонт
	4 (II) Места приложения труда	Орг. мер-ия, тср, ремонт
5.	Санитарно-гигиенические помещения	Орг. мер-ия, тср, ремонт

№ п/п	Основные структурно-функциональные зоны объекта	Рекомендации по адаптации объекта (вид работы)*
6.	Система информации на объекте (на всех зонах)	Орг. мер-ия, тср, ремонт
7.	Пути движения к объекту (от остановки транспорта)	Орг. мер-ия, тср, ремонт
8.	Все зоны и участки	Орг. мер-ия, тср, ремонт

*- указывается один из вариантов (видов работ):

не нуждается; ремонт (текущий, капитальный);

индивидуальное решение с ТСР;

технические решения невозможны – организация альтернативной формы обслуживания

4.2. Рекомендации по повышению уровня доступности предоставляемых услуг

№ п/п	Основные показатели доступности для инвалидов предоставляемой услуги	Рекомендации по адаптации услуги (вид работы)*
1	Обеспечение доступа к месту предоставления услуги на объекте путем оказания работниками организации помощи инвалидам в преодолении барьеров, мешающих получению ими услуг на объекте, в том числе с сопровождением инвалидов, имеющих стойкие расстройства функции зрения и самостоятельного передвижения (К, О, С)	Разработка локальных актов
2	Организация систематического обучения (инструктажа) персонала по вопросам оказания помощи на объекте инвалидам и другим маломобильным гражданам (план инструктажа, журнал учета)	Разработка Плана инструктажа, журнала учета инструктажа, инструкций
3	Предоставление (при необходимости) инвалидам по слуху услуг с использованием русского жестового языка, с допуском на объект (к местам предоставления услуг) сурдопереводчика, тифлосурдопереводчика	Ситуационно, по мере необходимости
4	Закрепление в должностных инструкциях персонала конкретных задач и функций по оказанию помощи инвалидам и другим маломобильным гражданам (и их сопровождение)	Разработка локальных актов
5	Наличие работников, имеющих образование и квалификацию, позволяющие осуществлять обучение по адаптивным основным общеобразовательным программам	Повышение квалификации учителей
6	Доля детей-инвалидов, получающих дополнительное образование, от общего числа детей – инвалидов в МДОУ	Увеличение доли детей – инвалидов, получающие дополнительное образование

4.3. Период проведения работ: 2025 год

в рамках исполнения: *Адресной программы адаптации объектов социальной инфраструктуры и обеспечения доступности услуг для инвалидов и других маломобильных групп населения на территории РК Доступная среда*

(указывается наименование документа: программы, плана)

4.4. Ожидаемый результат (по состоянию доступности) после выполнения работ по адаптации:

на 1 этапе: ДУ (к, о, с, г, у), на 2 этапе: ДП (к, о, с, г, у).

Оценка результата исполнения программы, плана (по состоянию доступности):

4.5. Для принятия решения требуется, не требуется (*нужное подчеркнуть*):
Согласование с территориальными органами социальной защиты, согласно п. 1.2, СП
59.13330.2012 г.

Имеется заключение уполномоченной организации о состоянии доступности объекта
(*наименование документа и выдавшей его организации, дата*), прилагается

нет

4.6. Информация размещена (обновлена) на Карте доступности субъекта Российской Федерации, дата: www.zhit-vmeste.ru карта доступности интернет портала «Жить вместе»
(*наименование сайта, портала*)

5. Особые отметки

Паспорт сформирован на основании:

1. Анкеты (информации об объекте) от « 18 » декабря 2018 года,
2. Акта обследования объекта: от « 18 » декабря 2018 года
3. Решения Комиссии МДОУ «Д/с №32» от « 18 » декабря 2018 г.



АНКЕТА
(информация об объекте социальной инфраструктуры)
К ПАСПОРТУ ДОСТУПНОСТИ ОСИ №1

МОГО «Ухта»
 (наименование территориального образования субъекта РФ)

«18» декабря 2018 года

1. Общие сведения об объекте

- 1.1. Наименование (вид) объекта: МДОУ «Детский сад №32 комбинированного вида»
 1.2. Адрес объекта: 169347, Республика Коми, г. Ухта, пгт Ярега, ул. Октябрьская, д. 49а
 1.3. Сведения о размещении объекта:
 - отдельно стоящее здание: 2 этажа, 2524,1 кв.м.
 - часть здания: _____ этажей (или на _____ этаже), _____ кв.м
 - наличие прилегающего земельного участка (Да, Нет); нет кв.м.
 1.4. Год постройки здания: 1983, год последнего капитального ремонта: _____
 1.5. Дата предстоящих плановых ремонтных работ: текущего с 10.06.2019 г. по 31.08.2019 г., капитального -
сведения об организации, расположенной на объекте:
 1.6. Название организации (учреждения), (полное юридическое наименование – согласно Уставу, краткое наименование): Муниципальное дошкольное образовательное учреждение «Детский сад №32 комбинированного вида», МДОУ «Д/с № 32»
 1.7. Юридический адрес организации (учреждения): 169347, Республика Коми, г. Ухта, пгт Ярега, ул. Октябрьская, д. 49а
 1.8. Основание для пользования объектом (Оперативное управление, аренда, собственность) оперативное управление
 1.9. Форма собственности (Государственная, негосударственная) государственная
 1.10. Территориальная принадлежность (федеральная, региональная, Муниципальная) муниципальное
 1.11. Вышестоящая организация (наименование): МУ «Управление образования» администрации МОГО «Ухта»
 1.12. Адрес вышестоящей организации, другие координаты: 169300, Республика Коми, г. Ухта, ул. Первомайская, д. 22, 8(8216) 76-11-67

2. Характеристика деятельности организации на объекте

- 2.1 Сфера деятельности (здравоохранение, образование, социальная защита, физическая культура и спорт, культура, связь и информация, транспорт, жилой фонд, потребительский рынок и сфера услуг, другое) образование
 2.2 Виды оказываемых услуг: организация предоставления общедоступного бесплатного дошкольного образования
 2.3 Форма оказания услуг: (на объекте, с длительным пребыванием, в т.ч. проживанием, на дому, дистанционно) с длительным пребыванием
 2.4 Категории обслуживаемого населения по возрасту: (дети, взрослые трудоспособного возраста, пожилые; все возрастные категории) дети

2.5 Категории обслуживаемых инвалидов: (инвалиды, передвигающиеся на коляске, инвалиды с нарушениями опорно-двигательного аппарата, нарушениями зрения, нарушениями слуха, нарушениями умственного развития, все категории инвалидов)

2.6 Плановая мощность: посещаемость (количество обслуживаемых в день), пропускная способность: 301 человек.

2.7 Участие в исполнении ИПР инвалида, ребенка-инвалида (Да, Нет) нет

3. Состояние доступности объекта

3.1. Путь следования к объекту пассажирским транспортом (описать маршрут движения с использованием пассажирского транспорта)

наличие адаптированного пассажирского транспорта к объекту (Да, Нет): да, 112

маршрут

3.2. Путь к объекту от ближайшей остановки пассажирского транспорта:

3.2.1 расстояние до объекта от остановки транспорта 400 м.

3.2.2 время движения (пешком) 10 мин.

3.2.3 наличие выделенного от проезжей части пешеходного пути (Да, Нет) да

3.2.4 Перекрестки (*нерегулируемые; регулируемые, со звуковой сигнализацией, таймером*): нет

3.2.5 Информация на пути следования к объекту (*акустическая, тактильная, визуальная*): нет

3.2.6 Перепады высоты на пути (Есть, Нет): умеренно ровная асфальтированная дорожка
Их обустройство для инвалидов на коляске (Да, Нет): нет

3.3 Вариант организации доступности ОСИ с учетом СП 59.13330.2016

№ п/п	Категория инвалидов (вид нарушения)	Вариант организации доступности объекта
1.	Все категории инвалидов и МГН	ВНД
<i>в том числе инвалиды:</i>		
2.	передвигающиеся на креслах-колясках	ВНД
3.	с нарушениями опорно-двигательного аппарата	ВНД
4.	с нарушениями зрения	ВНД
5.	с нарушениями слуха	ВНД
6.	с нарушениями умственного развития	ВНД

* - указывается один из вариантов: «А», «Б», «ДУ», «ВНД»

4. Управленческое решение (предложения по адаптации основных структурных элементов объекта)

№ п \п	Основные структурно-функциональные зоны объекта	Рекомендации по адаптации объекта (вид работы)*
1.	Территория, прилегающая к зданию (участок)	Орг. мер-ия, тср, ремонт
2.	Вход (входы) в здание	Орг. мер-ия, тср, ремонт
3.	Путь (пути) движения внутри здания (в т.ч. пути эвакуации)	Орг. мер-ия, тср, ремонт
44.	4 (I) Зона обслуживания инвалидов (кабинетная, зальная, прилавочная, с перемещением по маршруту, кабина индивидуального обслуживания)	Орг. мер-ия, тср, ремонт
	4 (II) Места приложения труда	Орг. мер-ия, тср, ремонт

№ п \п	Основные структурно-функциональные зоны объекта	Рекомендации по адаптации объекта (вид работы)*
5.	Санитарно-гигиенические помещения	Орг. мер-ия, тср, ремонт
6.	Система информации на объекте (на всех зонах)	Орг. мер-ия, тср, ремонт
7.	Пути движения к объекту (от остановки транспорта)	Орг. мер-ия, тср, ремонт
	Все зоны и участки	Орг. мер-ия, тср, ремонт

*- указывается один из вариантов (видов работ):

не нуждается; ремонт (текущий, капитальный);

индивидуальное решение с ТСП;

технические решения невозможны – организация альтернативной формы обслуживания

**Размещение информации на Карте доступности субъекта Российской Федерации
согласовано:**

Заведующий МДОУ «Д/с № 32» Симонова Любовь Николаевна, телефон 8 (8216) 75-57-27

(подпись, Ф.И.О., должность; координаты для связи уполномоченного представителя объекта)



АКТ ОБСЛЕДОВАНИЯ
объекта социальной инфраструктуры
К ПАСПОРТУ ДОСТУПНОСТИ ОСИ
№ _____

МОГО «Ухта»

(наименование территориального образования субъекта РФ)

« 18 » декабря 2018 года

1. Общие сведения об объекте

- 1.1. Наименование (вид) объекта: МДОУ «Детский сад №32 комбинированного вида»
- 1.2. Адрес объекта: 169347, Республика Коми, г. Ухта, пгт Ярега, ул. Октябрьская, д. 49а
- 1.3. Сведения о размещении объекта:
- отдельно стоящее здание: 2 этажа, 2524,1 кв.м.
 - часть здания: _____ этажей (или на _____ этаже), _____ кв.м.
 - наличие прилегающего земельного участка (Да, Нет); нет кв.м.
- 1.4. Год постройки здания: 1983, год последнего капитального ремонта: -
- 1.5. Дата предстоящих плановых ремонтных работ: текущего с 10.06.2019 г. по 31.08.2019 г., капитального -
- сведения об организации, расположенной на объекте:**
- 1.6. Название организации (учреждения), (полное юридическое наименование – согласно Уставу, краткое наименование): Муниципальное дошкольное образовательное учреждение «Детский сад №32 комбинированного вида», МДОУ «Д/с № 32»
- 1.7. Юридический адрес организации (учреждения): 169347, Республика Коми, г. Ухта, пгт Ярега, ул. Октябрьская, д. 49а
- 1.8. Основание для пользования объектом (Оперативное управление, аренда, собственность) оперативное управление
- 1.9. Форма собственности (Государственная, негосударственная) государственная
- 1.10. Территориальная принадлежность (федеральная, региональная, Муниципальная) муниципальное
- 1.11. Вышестоящая организация (наименование): МУ «Управление образования» администрации МОГО «Ухта»
- 1.12. Адрес вышестоящей организации, другие координаты: 169300, Республика Коми, Г. Ухта, ул. Первомайская, д. 22, 8 (8216) 76-11-67

2. Характеристика деятельности организации на объекте

- 2.1 Сфера деятельности (здравоохранение, образование, социальная защита, физическая культура и спорт, культура, связь и информация, транспорт, жилой фонд, потребительский рынок и сфера услуг, другое) образование
- 2.2 Виды оказываемых услуг: организация предоставления общедоступного бесплатного дошкольного образования

- 2.3 Форма оказания услуг: (на объекте, с длительным пребыванием, в т.ч. проживанием, на дому, дистанционно) с длительным пребыванием
- 2.4 Категории обслуживаемого населения по возрасту: (дети, взрослые трудоспособного возраста, пожилые; все возрастные категории) дети
- 2.5 Категории обслуживаемых инвалидов: (инвалиды, передвигающиеся на коляске, инвалиды с нарушениями опорно-двигательного аппарата, нарушениями зрения, нарушениями слуха, нарушениями умственного развития, все категории инвалидов)
- 2.6 Плановая мощность: посещаемость (количество обслуживаемых в день), пропускная способность: 301 человек.
- 2.7 Участие в исполнении ИПР инвалида, ребенка-инвалида (Да, Нет) нет

3. Состояние доступности объекта

- 3.1. Путь следования к объекту пассажирским транспортом
(описать маршрут движения с использованием пассажирского транспорта)
наличие адаптированного пассажирского транспорта к объекту (Да, Нет): да, 112 маршрут
- 3.2. Путь к объекту от ближайшей остановки пассажирского транспорта:
- 3.2.1 расстояние до объекта от остановки транспорта 400 м.
- 3.2.2 время движения (пешком) 10 мин.
- 3.2.3 наличие выделенного от проезжей части пешеходного пути (Да, Нет) да
- 3.2.4 Перекрестки (нерегулируемые; *регулируемые, со звуковой сигнализацией, таймером*): нет
- 3.2.5 Информация на пути следования к объекту (*акустическая, тактильная, визуальная*): нет
- 3.2.6 Перепады высоты на пути (Есть, Нет): умеренно ровная асфальтированная дорожка
Их обустройство для инвалидов на коляске (Да, Нет): нет
- 3.3. Организация доступности объекта для инвалидов – форма обслуживания

№ п/п	Категория инвалидов (вид нарушения)	Вариант организации доступности объекта (формы обслуживания)*
1.	Все категории инвалидов и МГН	ВНД
<i>в том числе инвалиды:</i>		
2.	передвигающиеся на креслах-колясках	ВНД
3.	с нарушениями опорно-двигательного аппарата	ВНД
4.	с нарушениями зрения	ВНД
5.	с нарушениями слуха	ВНД
6.	с нарушениями умственного развития	ВНД

* - указывается один из вариантов: «А», «Б», «ДУ», «ВНД»

3.4. Состояние доступности основных структурно-функциональных зон

№ п/п	Основные структурно-функциональные зоны	Состояние доступности, в том числе для основных категорий инвалидов**	Приложение	
			№ на плане	№ фото
1.	Территория, прилегающая к зданию (участок)	ВНД	-	6, 7, 8, 9, 10, 11
2.	Вход (входы) в здание	ВНД	а ³ , а ⁴ , а ⁵ , а ⁶ , а ⁸ , а ⁹ , а ¹⁰ , а ¹¹ , а ¹	12, 13, 14, 15

№ п/п	Основные структурно-функциональные зоны	Состояние доступности, в том числе для основных категорий инвалидов**	Приложение	
			№ на плане	№ фото
	2.1 Входа (входов) в здание	ВНД	а ³ , а ⁴ , а ⁵ , а ⁶ , а ⁸ , а ⁹ , а ¹⁰ , а ¹¹ , а ¹	12, 13, 14, 18, 19, 20
3.	Путь (пути) движения внутри здания (в т.ч. пути эвакуации)	ВНД	10, 11, 29, 30, 34, 45, 46, 47, 48, 58, 59, 70, 71, 72.	24, 25, 26, 27, 28, 29, 30, 31, 32, 33, 34, 35
4.	4 (I) Зона обслуживания инвалидов (кабинетная, зальная, прилавочная, с перемещением по маршруту, кабина индивидуального обслуживания)	ВНД	1, 5, 7, 8, 9, 12, 14, 18, 21, 22, 27, 27, 31, 32, 41, 42, 46, 49, 50, 52, 56, 56, 59, 60, 63, 66, 74, 80	36, 37, 38, 39
	4 (II) Места приложения труда	ВНД	-	-
5.	Санитарно-гигиенические помещения	ВНД	2, 3, 6, 10, 11, 12, 16, 16, 17, 19, 20, 22, 23, 24, 25, 28, 29, 30, 43, 44, 47, 48, 51, 53, 54, 54, 55, 58, 61, 61, 62, 64, 68, 69, 76, 79	40, 41, 42, 43, 44
6.	Система информации и связи (на всех зонах)	ВНД	45, 46, 47, 48, 58	45, 46, 47, 48
7.	Результаты фото-фиксации на объекте	-	-	-

** указывается:

ДП-В - доступно полностью всем;

ДП-И (к, о, с, г, у) – доступно полностью избирательно (указать категории инвалидов);

ДЧ-В - доступно частично всем;

ДЧ-И (к, о, с, г, у) – доступно частично избирательно (указать категории инвалидов);

ДУ-В - доступно условно всем,

ДУ-И (к, о, с, г, у) – доступно условно избирательно (указать категории инвалидов);

ВНД-В – временно недоступно всем,

3.5. Итоговое заключение о состоянии доступности ОСИ:

Объект признан временно недоступным для всех категорий инвалидов.

Для решения вопросов доступности для **всех категорий инвалидов** необходимо на начальном этапе:

- установить переговорное устройство или кнопку вызова помощи *в начале лестничного марша, в начале пандуса, перед входной площадкой, рядом с входной дверью на стене со стороны дверной ручки (во избежание травмирования человека открывающейся дверью);*
- организовать оказание ситуационной помощи всем маломобильным гражданам;
- создать систему сопровождения с закреплением функциональных обязанностей в должностных инструкциях обученных сотрудников;
- продумать, и обозначить на схемах наиболее оптимальные пути движения к зоне целевого назначения и санитарно-гигиеническим помещениям;
- разместить на сайте (страничке, стенде, памятке) учреждения информацию об оказываемых на объекте услугах и технологии оказания этих услуг МГН;
- рассмотреть возможность предложения альтернативной формы оказания услуги (*на дому; в дистанционном формате*);
- направить обращение в Администрацию МОГО «Ухта» об обустройстве автобусных остановок, путей движения от остановок до объекта (восстановить целостность покрытия и устранить перепады высот), организации парковки для инвалидов в соответствии с СП 59.13330.2016. Данные меры позволят обеспечить **условную доступность объекта.**

Для организации работы на объекте по созданию условий доступности услуг и оказанию ситуационной помощи инвалидам разработать и утвердить Приказом руководителя:

- **Положение** (Правила или Политику) об организации доступности объекта и предоставляемых на нём услуг, а также оказания инвалидам при этом необходимой помощи в учреждении (организации);
- **назначение ответственных сотрудников** за организацию и проведение работы в учреждении по обеспечению доступности объектов и услуг для инвалидов;
- **должностные инструкции** сотрудника, ответственного за организацию работы по обеспечению доступности объекта и услуг и инструктаж персонала в учреждении;
- **должностные инструкции** персонала (вносимые изменения в должностные инструкции), ответственного за оказание помощи инвалидам и сопровождение их на объекте;
- **форму (журнал) учёта и порядок** проведения инструктажа в учреждении персонала по вопросам, связанным с обеспечением доступности для инвалидов объектов и услуг.

Для обеспечения доступности объекта для инвалидов с умственными нарушениями:

1. Территория, прилегающая к зданию:

- разместить систему информационной поддержки на протяжении всего пути к ОСИ, доступной для МГН на все время (в течение суток) эксплуатации учреждения;
- разместить план размещения объектов на территории.

2. Вход в здание:

- организовать донесение информации об ОСИ и оказываемых услугах на ясном и доступном для их понимания языке.

3. Пути движения внутри здания:

- оборудовать систему знаковых навигаций на всех путях движения.

4.1. Зона оказания услуги:

- организовать на объекте оказание ситуационной помощи.

4.2. Место приложения труда:

- рабочее место для инвалида следует предусматривать в соответствии с программами профессиональной реабилитации инвалида.

5. Санитарно-гигиенические помещения:

-

6. Система информации на объекте:

- организовать донесение информации об ОСИ и оказываемых услугах на ясном и доступном для их понимания языке.

Для обеспечения доступности объекта для инвалидов с нарушениями опорно-двигательного аппарата:

1. Территория, прилегающая к зданию:

- восстановить целостность покрытия путей движения, выбрать оптимальные пути движения до входа на объект, устранить перепады высоты или оборудовать их в соответствии с требованиями СП 59.13330.2016;

- разместить систему информационной поддержки на протяжении всего пути к ОСИ, доступной для МГН на все время (в течение суток) эксплуатации учреждения;

- разместить план размещения объектов на территории.

2. Вход в здание:

- установить/заменить поручни на лестнице согласно требований СП 59.13330.2016 и ГОСТ Р 51261-99;

- установить антискользящее покрытие на лестнице;

- демонтировать пороги (приведение к нормативному значению высота порога не более 0,014 м.) на входной двери и двери в тамбуре или приобрести перекатной пандус;

- отрегулировать доводчик на входной двери и двери в тамбуре до нормативных значений (усилие открытия 19,5 Нм и задержка при закрывании не менее 5 сек.);

- расширить дверные проёмы до нормативного значения не менее 0,9 м., при двухстворчатых дверях оказание ситуационной помощи путём открывания второй створки.

3. Пути движения внутри здания:

- установить/заменить поручни на лестнице и вдоль стен согласно требований СП 59.13330.2016 и ГОСТ Р 51261-99;

- демонтировать пороги (приведение к нормативному значению высота порога не более 0,014 м.) на пути следования к зоне оказания услуг или приобрести перекатной пандус;

- отрегулировать доводчик на дверях по пути следования к зоне оказания услуг (усилие открытия 19,5 Нм и задержка при закрывании не менее 5 сек.);

- расширить дверные проёмы до нормативного значения не менее 0,9 м., по пути следования к зоне оказания услуг, при двухстворчатых дверях оказание ситуационной помощи путём открывания второй створки;

- обустроить зоны отдыха на всём пути движения.

4.1. Зона оказания услуги:

- выделить зону для оказания услуг на первом этаже, как можно ближе к входу;

- приобрести специальное оборудование (*кровать многофункциональная; кресло-коляска*);

- установить удобные стулья с подлокотниками в зоне ожидания;

- установить/заменить поручни на лестнице для доступа на сцену СП 59.13330.2016 и ГОСТ Р 51261-99;

- приобрести специализированную мебель в (*группы*);

- установить рядом с зоной ожидания и оказания услуги специальные держатели для костылей, трости и т.п.;

- организовать на объекте оказание ситуационной помощи.

4.2. Место приложения труда:

- рабочее место для инвалида следует предусматривать в соответствии с программами профессиональной реабилитации инвалида.

5. Санитарно-гигиенические помещения:

- необходимо оборудовать санитарно-гигиенические помещения на всех этажах здания, для чего необходимо установить поручни рядом с унитазом, держатели для костылей рядом с унитазом, кнопку вызова помощи в зоне досягаемости руки при нахождении на унитазе, поручни по периметру раковины и вдоль стен.

6. Система информации на объекте:

- организовать донесение информации об ОСИ и оказываемых услугах на ясном и доступном языке, разместив её рядом с дверью со стороны дверной ручки на высоте от 1,2 до 1,6 м. перед входами во внутренние помещения, в которых оказываются услуги, с указанием номера и назначения помещения.

Для обеспечения доступности объекта для инвалидов с нарушениями слуха:

1. Территория, прилегающая к зданию:

- разместить систему информационной поддержки на протяжении всего пути к ОСИ, доступной для МГН на все время (в течение суток) эксплуатации учреждения;
- разместить план размещения объектов на территории.

2. Вход в здание:

- организовать донесение информации об ОСИ и оказываемых услугах на ясном и доступном языке.

3. Пути движения внутри здания:

- оборудовать систему знаковых навигаций на всех путях движения.

4.1. Зона оказания услуги:

- установить звукоусиливающее устройство (индукционная петля);
- организовать сурдоперевод при оказании услуг (по требованию);
- организовать оказание ситуационной помощи.

4.2. Место приложения труда:

- рабочее место для инвалида следует предусматривать в соответствии с программами профессиональной реабилитации инвалида.

5. Санитарно-гигиенические помещения:

-

6. Система информации на объекте:

- разместить информацию и сигнализацию об опасности (световые маяки).

Для обеспечения доступности объекта для инвалидов, передвигающихся на креслах-колясках:

1. Территория, прилегающая к зданию:

- восстановить целостность покрытия путей движения, выбрать оптимальные пути движения до входа на объект, устранить перепады высоты или оборудовать их в соответствии с требованиями СП 59.13330.2016;
- разместить систему информационной поддержки на протяжении всего пути к ОСИ, доступной для МГН на все время (в течение суток) эксплуатации учреждения;
- разместить план размещения объектов на территории.

2. Вход в здание:

- установить пандус в соответствии с требованиями СП 59.13330.2016 (уклон 1:12 или 1:20)
- установить/заменить поручни на существующем пандусе согласно требований СП 59.13330.2016 и ГОСТ Р 51261-99;
- установить антискользящее покрытие на пандусе;
- демонтировать пороги (приведение к нормативному значению высота порога не более 0,014 м.) на входной двери и двери в тамбуре или приобрести перекатной пандус;
- отрегулировать доводчик на входной двери и двери в тамбуре до нормативных значений (усилие открытия 19,5 Нм и задержка при закрывании не менее 5 сек.);

- расширить дверные проёмы до нормативного значения не менее 0,9 м., при двухстворчатых дверях оказание ситуационной помощи путём открывания второй створки.

3. Пути движения внутри здания:

- демонтировать пороги (приведение к нормативному значению высота порога не более 0,014 м.) на пути следования к зоне оказания услуг или приобрести перекатной пандус;
- отрегулировать доводчик на дверях по пути следования к зоне оказания услуг (усилие открытия 19,5 Нм и задержка при закрывании не менее 5 сек.);
- расширить дверные проёмы до нормативного значения не менее 0,9 м., по пути следования к зоне оказания услуг, при двухстворчатых дверях оказание ситуационной помощи путём открывания второй створки.

4.1. Зона оказания услуги:

- выделить зону оказания услуг на первом, как можно ближе к входу;
- необходимо приобрести специальное оборудование (*кровать многофункциональная; кресло-коляска; ступенькоход*);
- приобрести специализированную мебель в (*группы*);
- создать условия доступного подхода к мебели и оборудованию;
- организовать свободную зону подхода к месту обслуживания (прилавочная форма обслуживания), ширина рабочего фронта не менее 1 м, высота от 0,8 до 0,85 м. пространство для ног высота 0,75 м глубина 0,5 м;
- организовать на объекте оказание ситуационной помощи.

4.2. Место приложения труда:

- рабочее место для инвалида следует предусматривать в соответствии с программами профессиональной реабилитации инвалида.

5. Санитарно-гигиенические помещения:

- оборудовать санитарно - гигиеническое помещение на первом этаже;
- установить поручни рядом с унитазом, организовать зону разворота не менее 1,4 м., обустроив свободное пространство рядом с унитазом не менее 0,8 м. Необходимо закрепить бачок унитаза, установив жёсткую прокладку между стеной и бачком, установить кнопку вызова помощи в зоне досягаемости руки при нахождении на унитазе, установить поручни по периметру раковины;

6. Система информации на объекте:

- организовать донесение информации об ОСИ и оказываемых услугах на ясном и доступном языке, разместив её рядом с дверью со стороны дверной ручки на высоте от 1,2 до 1,6 м. перед входами во внутренние помещения, в которых оказываются услуги, с указанием номера и назначения помещения.

Для обеспечения доступности объекта для инвалидов с нарушениями зрения:

1. Территория, прилегающая к зданию:

- восстановить целостность покрытия путей движения, выбрать оптимальные пути движения до входа на объект, устранить перепады высоты или оборудовать их в соответствии с требованиями СП 59.13330.2016;
- разместить систему информационной поддержки на протяжении всего пути к ОСИ, доступной для МГН на все время (в течение суток) эксплуатации учреждения с дублированием рельефно-точечного шрифта Брайля;
- разместить план размещения объектов на территории с дублированием рельефно-точечного шрифта Брайля.

2. Вход в здание:

- нанести контрастную маркировку по периметру входной двери и двери в тамбуре, на ручку входной двери и двери в тамбуре;
- нанести контрастную маркировку (желтый круг) на прозрачное полотно входной двери и двери в тамбуре;

- установить тактильные предупреждающие перед лестницей, входной дверью и дверью в тамбуре;
- выделить первую и последнюю ступень лестничного марша цветом (нанесение лакокрасочного покрытия или выделение при помощи цветной клейкой ленты);
- разместить информацию об ОСИ со стороны дверной ручки на высоте 1,2 – 1,6 м. с дублированием рельефно-точечного шрифта Брайля и размерами знаков, соответствующими расстоянию рассматривания с указанием наименования учреждения, времени оказания услуг (приемных часов);

3. Пути движения внутри здания:

- нанести контрастную маркировку на двери в помещении, которые будут расположены в зоне оказания услуг для инвалидов;
- нанести контрастную маркировку по периметру окна (*дежурного администратора*);
- нанести контрастную маркировку (желтый круг) на прозрачное полотно дверей внутри здания;
- нанести контрастные направляющие на полу по пути следования инвалида;
- выделить первую и последнюю ступень лестничного марша цветом (нанесение лакокрасочного покрытия или выделение при помощи цветной клейкой ленты);
- тактильные направляющие на объекте не использовать ввиду возможного травматизма других категорий МГН, заменить на оказание ситуационной помощи на объекте;
- выделить контрастным цветом углы и выступающие элементы на пути следования инвалида;
- установить звуковые маяки на пути следования;
- выделить место для собаки поводыря;
- разместить информирующие тактильные таблички для людей с нарушением зрения с использованием рельефных знаков и символов, а также рельефно-точечного шрифта Брайля рядом с дверью со стороны дверной ручки на высоте от 1,2 до 1,6 м. перед входами во внутренние помещения, в которых оказываются услуги, с указанием номера и назначения помещения.

4.1. Зона оказания услуги:

- приобрести электронные лупы увеличители для удобства работы с документами;
- приобрести специализированные пособия и ТСП в (*группы*);
- организовать на объекте оказание ситуационной помощи.

4.2. Место приложения труда:

- рабочее место для инвалида следует предусматривать в соответствии с программами профессиональной реабилитации инвалида.

5. Санитарно-гигиенические помещения:

- разместить информирующие тактильные таблички для людей с нарушением зрения с использованием рельефных знаков и символов, а также рельефно-точечного шрифта Брайля рядом с дверью со стороны дверной ручки на высоте от 1,2 до 1,6 м. перед входами во внутренние помещения, в которых оказываются услуги, с указанием номера и назначения помещения;
- в санитарном помещении необходимо установить поручни рядом с унитазом, установить кнопку вызова помощи в зоне досягаемости руки при нахождении на унитазе, установить поручни по периметру раковины и вдоль стен.

6. Система информации на объекте:

- разместить информацию об ОСИ со стороны дверной ручки на высоте 1,2 – 1,6 м. с дублированием рельефно-точечного шрифта Брайля и размерами знаков, соответствующими расстоянию рассматривания с указанием наименования учреждения, времени оказания услуг (приемных часов);
- разместить информирующие тактильные таблички для людей с нарушением зрения с использованием рельефных знаков и символов, а также рельефно-точечного шрифта Брайля рядом с дверью со стороны дверной ручки на высоте от 1,2 до 1,6 м. перед

входами во внутренние помещения, в которых оказываются услуги, с указанием номера и назначения помещения.

3.6 Оценка соответствия уровня доступности для инвалидов предоставляемых услуг

№ п/п	Основные показатели доступности для инвалидов предоставляемой услуги	Оценка состояния и имеющихся недостатков в обеспечении условий доступности для инвалидов предоставляемой услуги
1	Наличие помещений, предназначенных для проведения массовых мероприятий, оборудованных индукционными петлями и звукоусиливающей аппаратуры	Отсутствует
2	Предоставление услуг с использованием русского жестового языка, включая допуска на объект сурдопереводчика, тифлопереводчика	Отсутствует
3	Наличие сотрудников, прошедших инструктирование или обучения для работы с инвалидами по вопросам, связанным с обеспечением доступности для них объектов и услуг	Имеется
4	Предоставление услуги инвалидам с сопровождением ассистента-помощника	При наличии возможности
5	Предоставление услуги инвалидам с сопровождением тьютора	При наличии возможности
6	Наличие работников, имеющих образование и квалификацию, позволяющие осуществлять обучение по адаптивным основным общеобразовательным программам	2
7	Доля детей-инвалидов, получающих дополнительное образование, от общего числа детей – инвалидов в МДОУ	Отсутствуют
8	Доля детей-инвалидов, которым созданы условия для получения качественного общего образования, от общего числа детей-инвалидов в МДОУ	1,09 %
9	Наличие официального сайта адаптированного для лиц с нарушением зрения	Имеется
10	Исходя из категории учащихся с ограниченными возможностями здоровья их численность в классе (группе) не должна превышать 15 человек.	Не выполнено

4. Управленческое решение

4.1. Рекомендации по адаптации основных структурных элементов объекта:

№ п/п	Основные структурно-функциональные зоны объекта	Рекомендации по адаптации объекта (вид работы)*
1.	Территория, прилегающая к зданию (участок)	Орг. мер-ия, тср, ремонт
2.	Вход (входы) в здание	Орг. мер-ия, тср, ремонт
3.	Путь (пути) движения внутри здания (в т.ч. пути	Орг. мер-ия, тср, ремонт

№ п/п	Основные структурно-функциональные зоны объекта	Рекомендации по адаптации объекта (вид работы)*
	эвакуации)	
4.	4 (I) Зона обслуживания инвалидов (кабинетная, зальная, прилабочная, с перемещением по маршруту, кабина индивидуального обслуживания)	Орг. мер-ия, тср, ремонт
	4 (II) Места приложения труда	Орг. мер-ия, тср, ремонт
5.	Санитарно-гигиенические помещения	Орг. мер-ия, тср, ремонт
6.	Система информации на объекте (на всех зонах)	Орг. мер-ия, тср, ремонт
7.	Пути движения к объекту (от остановки транспорта)	Орг. мер-ия, тср, ремонт
	Все зоны и участки	Орг. мер-ия, тср, ремонт

*- указывается один из вариантов (видов работ):

не нуждается;

ремонт (текущий, капитальный);

индивидуальное решение с ТСП;

технические решения невозможны – организация альтернативной формы обслуживания

4.2. Рекомендации по повышению уровня доступности предоставляемых услуг

№ п/п	Основные показатели доступности для инвалидов предоставляемой услуги	Рекомендации по адаптации услуги (вид работы)*
1	Обеспечение доступа к месту предоставления услуги на объекте путем оказания работниками организации помощи инвалидам в преодолении барьеров, мешающих получению ими услуг на объекте, в том числе с сопровождением инвалидов, имеющих стойкие расстройства функции зрения и самостоятельного передвижения (К, О, С)	Разработка локальных актов
2	Организация систематического обучения (инструктажа) персонала по вопросам оказания помощи на объекте инвалидам и другим маломобильным гражданам (план инструктажа, журнал учета)	Разработка Плана инструктажа, журнала учета инструктажа, инструкций
3	Предоставление (при необходимости) инвалидам по слуху услуг с использованием русского жестового языка, с допуском на объект (к местам предоставления услуг) сурдопереводчика, тифлосурдопереводчика	Ситуационно, по мере необходимости
4	Закрепление в должностных инструкциях персонала конкретных задач и функций по оказанию помощи инвалидам и другим маломобильным гражданам (и их сопровождение)	Разработка локальных актов
5	Наличие работников, имеющих образование и квалификацию, позволяющие осуществлять обучение по адаптивным основным общеобразовательным программам	Повышение квалификации учителей
6	Доля детей-инвалидов, получающих дополнительное образование, от общего числа детей – инвалидов в МДОУ	Увеличение доли детей – инвалидов, получающие дополнительное образование

4.3. Период проведения работ: 2025 год

в рамках исполнения: Адресная программа адаптации объектов социальной инфраструктуры и обеспечения доступности услуг для инвалидов и других маломобильных групп населения на территории РК

(указывается наименование документа: программы, плана)

4.4. Ожидаемый результат (по состоянию доступности) после выполнения работ по адаптации

на 1 этапе: ДУ - (к, о, с, г, у), на 2 этапе: ДП - (к, о, с, г, у).

Оценка результата исполнения программы, плана (по состоянию доступности):

4.5. Для принятия решения **требуется**, не требуется (*нужное подчеркнуть*):

4.5.1. согласование на Комиссии Согласование с территориальными органами социальной защиты. Согласно п. 1.2, СП 59.13330.2012 г.

(наименование Комиссии по координации деятельности в сфере обеспечения доступной среды жизнедеятельности для инвалидов и других МГН)

4.5.2. согласование работ с надзорными органами (*в сфере проектирования и строительства, архитектуры, охраны памятников, другое – указать*) в сфере проектирования и строительства

4.5.3. техническая экспертиза разработка проектно-сметной документации;

4.5.4. согласование с вышестоящей организацией (собственником объекта) Ухтинская городская организация КРО ВОИ;

4.5.5. согласование с общественными организациями инвалидов: Ухтинская городская организация КРО ВОИ;

4.5.6. другое нет

Имеется заключение уполномоченной организации о состоянии доступности объекта (*наименование документа и выдавшей его организации, дата*), прилагается _____

4.6. Информация может быть размещена (обновлена) на Карте доступности субъекта Российской Федерации: www.zhit-vmeste.ru интернет портала «Жить вместе»

(наименование сайта, портала)

5. Особые отметки

ПРИЛОЖЕНИЯ:

Результаты обследования с фотофиксацией:

- | | |
|--|-----------------|
| 1. Территории, прилегающей к объекту | на <u>7</u> л. |
| 2. Входа (входов) в здание | на <u>11</u> л. |
| 2.1. Эвакуационные выходы | на <u>10</u> л. |
| 3. Путей движения внутри здания | на <u>16</u> л. |
| 4. Зоны целевого назначения объекта | на <u>5</u> л. |
| 4.1. Места приложения труда | на <u>3</u> л. |
| 5. Санитарно-гигиенических помещений | на <u>5</u> л. |
| 6. Системы информации (и связи) на объекте | на <u>7</u> л. |

Результаты фотофиксации на объекте на 9 л.


Поэтажные планы, паспорт БТ: на 4 л.

Другое (в том числе дополнительная информация о путях движения к объекту)

Руководитель
рабочей группы

Заведующий МДОУ «Д/с №32»

Л.Н. Симонова
(Должность, Ф.И.О.)


(Подпись)

Члены рабочей группы:

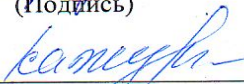
Заместитель заведующего

А.А. Урсу
(Должность, Ф.И.О.)


(Подпись)

Заместитель заведующего

Е.Н. Кажурина
(Должность, Ф.И.О.)


(Подпись)

(Должность, Ф.И.О.)

(Подпись)

В том числе:

представители общественных организаций инвалидов:



Сперь Вершинов А.В.
(Должность, Ф.И.О.)


(Подпись)

(Должность, Ф.И.О.)

(Подпись)

Представители организации, расположенной на объекте:

Заведующий МДОУ «Д/с №32»

Л.Н. Симонова
(Должность, Ф.И.О.)


(Подпись)

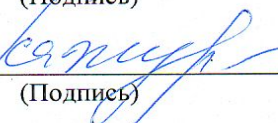
Заместитель заведующего

А.А. Урсу
(Должность, Ф.И.О.)


(Подпись)

Заместитель заведующего

Е.Н. Кажурина
(Должность, Ф.И.О.)


(Подпись)

Управленческое решение согласовано «18» декабря 2018 г. (протокол № 1)

Комиссией МДОУ «Детский сад №32 комбинированного вида»
(название)

I Результаты обследования:

1. Территории, прилегающей к зданию (участка):

МДОУ «Детский сад №32 комбинированного вида», МДОУ №Д/с№32»;
169347, Республика Коми, г. Ухта, пгт Ярега, ул. Октябрьская, д. 49а

(наименование объекта, адрес)

№ п/п	Наименование функционально-планировочного элемента	Наличие элемента			Выявленные нарушения и замечания		Работы по адаптации объекта	
		есть / нет	№ на плане	№ фото	Содержание	Значимо для инвалида (категория)	Содержание	Виды работ
1.1	Пути движения от остановки до границы территории	есть	-	1, 2, 3	<p>Остановка «Конечная» по нечетной стороне</p> <ul style="list-style-type: none"> - не соответствуют нормативам размеры площадки автобусной остановки; - нарушена целостность покрытия площадки автобусной остановки; - информация о расписании движения автобуса отсутствует; - не выделены контрастным цветом стойки на площадке; - отсутствует бордюрный пандус на автобусной площадке; 	К,О,С, Г,У	<p>Организовать путем обращения к администрации <u>МОГО «Ухта»:</u></p> <ul style="list-style-type: none"> - обустройство площадки (2400x7000 мм) с линией безопасности на расстоянии 420 мм от её края, высотой бордюра 140 - 160 мм. с бордюрным пандусом на площадке (зоны посадки на транспорт должны быть оснащены, не менее чем одним бордюрным пандусом); - восстановление целостности покрытия площадки; - установить остановочный комплекс; - выделение находящиеся на площадке препятствия контрастным цветом; установить информационные указатели, облегчающие 	Ремонт ТСР, Орг.

				<ul style="list-style-type: none"> - отсутствует схема движения к объекту для МГН; - отсутствуют выделенные места на остановочном комплексе для инвалидов на креселе-коляске; - водители общественного транспорта не проинструктированы по правилам работы с МГН; - в зимний период недостаточно хорошо производится очистка посадочной и остановочной площадки общественного транспорта. <p>Пути движения от остановок</p> <ul style="list-style-type: none"> - на пути движения нерегулируемый пешеходный переход; - на пути движения присутствуют ненормативная высота бордюров; - присутствуют люки не выделенные контрастом; - ширина пути движения не соответствует норме; - нарушена целостность асфальтного покрытия по пути встречаются ямы и выбоины; - отсутствует навигация по пути движения к ОСИ. 	<p>навигацию по пути следования к ОСИ (Методическое пособие по созданию системы дорожных указателей к объектам культурного наследия и иных носителей информации, 2013г.);</p> <ul style="list-style-type: none"> - восстановить целостность покрытия (выбоины, трещинки, скосы) путей движения до ОСИ; - выделить люки контрастным цветом; - в местах пересечения пешеходных и транспортных путей, имеющих перепад высот более 0,015 м, пешеходные пути обустривают съездами с двух сторон проезжей части или искусственными неровностями по всей ширине проезжей части. На переходе через проезжую часть должны быть установлены бордюрные съезды шириной не менее 1,5 м, которые не должны выступать на проезжую часть СП 59.13330.2016 п. 5.1.5; - ширина пешеходного пути с учетом встречного движения инвалидов на креслах-колясках должна быть не менее 2,0 м. В условиях сложившейся застройки в затесненных местах допускается в пределах прямой видимости снижать ширину пешеходного пути движения до 1,2 м. При этом следует устраивать не более чем через каждые 25 м горизонтальные площадки (карманы) размером не менее 2,0х1,8 м для обеспечения возможности разезда инвалидов на креслах-колясках СП 59.13330.2016 п. 5.1.7; - продольный уклон путей движения, по которому возможен проезд инвалидов на 	
--	--	--	--	--	---	--

						<p>креслах-колясках, не должен превышать 5%, поперечный - 2%. СП 59.13330.2016 п. 5.1.7;</p> <p>- в местах изменения высот поверхностей пешеходных путей их выполняют плавным понижением с уклоном не более 1:20 (5%) или обустраивают съездами СП 59.13330.2016 п. 5.1.8;</p> <p>- при устройстве съездов их продольный уклон должен быть не более 1:20 (5%), около здания - не более 1:12 (8%), а в местах, характеризующихся стесненными условиями, - не более 1:10 на протяжении не более 1,0 м. СП 59.13330.2016 п. 5.1.8;</p> <p>- перепад высот между нижней гранью съезда и проезжей частью не должен превышать 0,015 м. СП 59.13330.2016 п. 5.1.8;</p> <p>- проводить обязательный инструктаж водителей общественного транспорта по правилам посадки и высадки пассажиров в т.ч. МГН и инвалидов на остановочных пунктах (высадка и посадка строго на определенном расстоянии от посадочной площадки удобной для комфортной и безопасной высадки и посадки пассажиров в т.ч. МГН и инвалидов);</p> <p>- в зимний период качественно производить очистку посадочной и остановочной площадки общественного транспорта.</p>	
1.2	Вход (входы) на территорию	есть	-	4, 5	<p>Вход №1 (центральный заезд, ворота, калитка)</p> <p>- отсутствует информация об объекте;</p> <p>- вход с уровня земли;</p> <p>- отсутствует мнемосхема.</p>	<p>К,О,С, Г,У</p> <p>- оборудовать доступными для МГН, в том числе инвалидов-колясочников, элементами информации об объекте СП 59.13330.2016 п. 5.1.1;</p> <p>- разместить информационную мнемосхему с правой стороны по ходу движения на удалении</p>	<p>Ремонт ТСР, Орг.</p>

					Вход №2 (калитка, ворота) - отсутствует информация об объекте; - отсутствует навигация к доступному входу.		от 2 до 4 м. от входа СП 59.13330.2016 п. 8.1.6; - разместить навигацию к доступному входу.	
1.3	Путь (пути) движения на территории	есть	-	6, 7, 8, 9, 10, 11.	- нарушена целостность покрытия путей движения; - отсутствует навигация на территории объекта; - отсутствует схема размещения объектов на территории; - пути движения от входа на территорию до входа в здание не выделены и не продублированы тактильным наземным покрытием; - на пути движения присутствуют препятствия (бордюры, выступающие элементы за плоскость стен здания и т.п.); - люки на пути движения не выделены; - ширина пешеходного пути 15,5 м.	К,О,С, Г,У	- восстановить целостность покрытия путей движения; - разместить план размещения объектов на территории; - разместить систему информационной поддержки на протяжении всего пути к ОСИ, доступной для МГН на все время (в течение суток) эксплуатации учреждения или предприятия в соответствии с ГОСТ Р 51256 и ГОСТ Р 52875, СП 59.13330.2016 п. 5.1.3; - выделить люки контрастным цветом; - в местах пересечения пешеходных и транспортных путей, имеющих перепад высот более 0,015 м, пешеходные пути обустраивают съездами с двух сторон проезжей части или искусственными неровностями по всей ширине проезжей части. На переходе через проезжую часть должны быть установлены бордюрные съезды шириной не менее 1,5 м, которые не должны выступать на проезжую часть СП 59.13330.2016 п. 5.1.5; - ширина пешеходного пути с учетом встречного движения инвалидов на креслах-колясках должна быть не менее 2,0 м. В условиях сложившейся застройки в затесненных местах допускается в пределах прямой видимости снижать ширину	Ремонт ТСР, Орг.

							<p>пешеходного пути движения до 1,2 м. При этом следует устраивать не более чем через каждые 25 м горизонтальные площадки (карманы) размером не менее 2,0х1,8 м для обеспечения возможности разъезда инвалидов на креслах-колясках СП 59.13330.2016 п. 5.1.7;</p> <p>- продольный уклон путей движения, по которому возможен проезд инвалидов на креслах-колясках, не должен превышать 5%, поперечный - 2%. СП 59.13330.2016 п. 5.1.7;</p> <p>- в местах изменения высот поверхностей пешеходных путей их выполняют плавным понижением с уклоном не более 1:20 (5%) или обустраивают съездами СП 59.13330.2016 п. 5.1.8;</p> <p>- при устройстве съездов их продольный уклон должен быть не более 1:20 (5%), около здания - не более 1:12 (8%), а в местах, характеризующихся стесненными условиями, - не более 1:10 на протяжении не более 1,0 м. СП 59.13330.2016 п. 5.1.8;</p> <p>- перепад высот между нижней гранью съезда и проезжей частью не должен превышать 0,015 м. СП 59.13330.2016 п. 5.1.8.</p>	
1.4	Лестница (наружная)	нет	-	-				
1.5	Пандус (наружный)	нет	-	-				
1.6	Автостоянка и парковка	нет	-	-	<p>- отсутствуют выделенные места на стоянке для инвалидов;</p> <p>- отсутствует разметка места для стоянки автомашины инвалида</p>	К,О	<p>- каждое выделяемое машино-место должно обозначаться дорожной разметкой и, кроме того, на участке около здания - дорожными знаками, внутри зданий - знаком доступности,</p>	Ремонт ТСР, Орг.

					<p>на кресле коляски; - отсутствует знак парковки для инвалидов.</p>		<p>выполняемым на вертикальной поверхности (стене, стойке и т.п.) на высоте от 1,5 до 2,0 м. СП 59.13330.2016 п. 5.2.1. - места для стоянки (парковки) транспортных средств, управляемых инвалидами или перевозящих инвалидов, следует размещать вблизи входа в предприятие, организацию или в учреждение, доступного для инвалидов, но не далее 50 м. СП 59.13330.2016 п. 5.2.2. - нанести разметку места для стоянки автомашины инвалида на кресле-коляске размером 6,0*3,6 м. СП 59.13330.2016 п. 5.2.4.</p>	
	<p>ОБЩИЕ требования к зоне</p>						<p>Должны быть предусмотрены условия беспрепятственного, безопасного и удобного передвижения МГН по участку к доступному входу в здание с учетом требований СП 42.13330; Эти пути должны стыковаться с внешними по отношению к участку транспортными и пешеходными коммуникациями, специализированными парковочными местами, остановками общественного транспорта СП 59.13330.2016 п. 5.1.3.</p>	

II Заключение по зоне:

Наименование структурно-функциональной зоны	Состояние доступности* (к пункту 3.4 Акта обследования ОСИ)	Приложение		Рекомендации по адаптации (вид работы)** к пункту 4.1 Акта обследования ОСИ
		№ на плане	№ фото	
Территория, прилегающая к зданию (участка):	ВНД	-	6, 7, 8, 9, 10, 11	Ремонт, Индивидуальное решение с ТСП, Организационные мероприятия

*** указывается:**

ДП-В - доступно полностью всем;

ДП-И (К, О, С, Г, У) – доступно полностью избирательно (указать категории инвалидов);

ДЧ-В - доступно частично всем;

ДЧ-И (К, О, С, Г, У) – доступно частично избирательно (указать категории инвалидов);

ДУ - доступно условно,

ВНД – недоступно (временно недоступно)

****указывается один из вариантов:**

не нуждается;

ремонт (текущий, капитальный);

индивидуальное решение с ТСП;

технические решения невозможны – организация альтернативной формы обслуживания

Комментарий к заключению:

Состояние доступности территории оценено, как временно недоступное для инвалидов категории (К,О,С,Г,У), что не обеспечивает полноценного их нахождения их на объекте. Для обеспечения условной доступности необходимо создать систему информационной поддержки МГН на всех путях движения, восстановить целостность покрытия путей движения, оградить и выделить препятствия на путях движения, обустроить парковочные места для автомобилей инвалидов, назначить приказом сотрудников, ответственных за организацию ситуационной помощи, с разработкой должностных инструкций, проведением обучения правилам оказания ситуационной помощи и инструктажей со всеми сотрудниками (организационное решение).

I Результаты обследования:

2. Входа (входов) в здание – основные: № 1, 1а, 2, 3, 4, 5, 6, 7, 8, 9

МДОУ «Детский сад №32 комбинированного вида», МДОУ №Д/с№32»;

(169347, Республика Коми, г. Ухта, пгт Ярега, ул. Октябрьская, д. 49а

(наименование объекта, адрес)

№ п/п	Наименование функционально-планировочного элемента	Наличие элемента			Выявленные нарушения и замечания		Работы по адаптации объекта	
		есть / нет	№ на плане	№ фото	Содержание	Значимо для инвалида (категория)	Содержание	Виды работ
2.1	Лестница (наружная)	есть	а ³ , а ⁵ , а ⁹ , а ¹¹	12, 14	<p>Входа №1, 1а, 3, 6, 8</p> <ul style="list-style-type: none"> - ширина марша лестницы 4,80 м.; - отсутствуют поручни на лестнице; - ступени с открытыми подступеньками; - высота ступеней 14 см.; - отсутствует антискользящее покрытие; - отсутствуют тактильные 	О, С	<ul style="list-style-type: none"> - ширина лестничных маршей внешних лестниц на участках проектируемых зданий и сооружений должна быть не менее 1,35 м. СП 59.13330.2016 п. 5.1.12; - при расчетной ширине марша лестницы 4,0 м и более следует предусматривать дополнительно центральные двусторонние разделительные поручни СП 59.13330.2016 п. 6.2.8; - ширина проступей следует принимать от 	Ремонт ТСР, Орг.

			<p> $a^4, a^8,$ a^{10}, a^1 </p>	<p> предупреждающие перед лестничным маршем; - краевые ступени марша лестницы не выделены; - отсутствует кнопка вызова персонала. </p> <p> Входа № 2, 4, 5, 7, 9 - ширина марша лестницы 2,62 м.; - ступени с открытыми подступеньками; - установлены ненормативные поручни; - высота ступеней 13,5 см.; - отсутствует антискользящее покрытие; - отсутствуют тактильные предупреждающие перед лестничным маршем; - краевые ступени марша лестницы не выделены; - отсутствует кнопка вызова персонала. </p>	<p> 0,35 до 0,4 м (иликратно этим значениям), высоту подступенка - от 0,12 до 0,15 м. Все ступени лестниц в пределах одного марша должны быть одинаковыми по форме СП 59.13330.2016 п. 5.1.12; - наружные лестницы должны иметь поручни с учетом технических требований к опорным стационарным устройствам по ГОСТ Р 51261-99; - на проступях краевых ступеней лестничных маршей должны быть нанесены одна или несколько полос, контрастных с поверхностью ступени, (например, желтого цвета), имеющие общую ширину в пределах 0,08-0,1 м. Расстояние между контрастной полосой и краем проступи - от 0,03 до 0,04 м. СП 59.13330.2016 п. 5.1.12; - установить тактильные предупреждающие полосы перед открытой лестницей согласно ГОСТ Р 52875-2007; - разместить информацию об оказании ситуационной помощи в начале лестничного марша; - установить переговорное устройство на высоте 0,8 м. от уровня пола, разместив рядом табличку контрастного цвета размерами 50 x 270 мм. с названием «Вызов помощи», с дублированием информации шрифтом Брайля (высота точек 0,7 мм., диаметр 1,5 мм.); - организовать преодоление барьеров посредством оказания ситуационной помощи; </p>	
--	--	--	---	--	--	--

							- закрепить ответственного сотрудника за встречу и сопровождение МГН на объекте.	
2.2	Пандус (наружный)	нет	-	-	- отсутствует пандус.	К, О	<p>- наружный пандус должен иметь уклон не круче 1:20 (5%). При ограниченном участке застройки или наличии подземных коммуникаций перед входом допускается проектировать пандус с уклоном не круче 1:12 (8%) при длине марша не более 6,0 м. СП 59.13330.2016 п. 6.1.4;</p> <p>- длина горизонтальной площадки прямого пандуса должна быть не менее 1,5 м. В верхнем и нижнем окончаниях пандуса следует предусматривать свободные зоны размерами не менее 1,5x1,5 м. Аналогичные площадки (не менее 1,5x1,5 м) должны быть предусмотрены при каждом изменении направления пандуса СП 59.13330.2016 п. 5.1.15;</p> <p>- пандусы должны иметь двухстороннее ограждение с поручнями на высоте 0,9 и 0,7 м с учетом технических требований к опорным стационарным устройствам. Расстояние между поручнями пандуса одностороннего движения должно быть в пределах 0,9-1,0 м. По продольным краям марша пандуса следует устанавливать бортики высотой не менее 0,05 м. СП 59.13330.2016 п. 5.1.15;</p> <p>- верхний и нижний поручни пандуса должны находиться в одной вертикальной плоскости СП 59.13330.2016 п. 5.1.15;</p>	Ремонт ТСР, Орг.

						<ul style="list-style-type: none">- размеры длины и высоты поручней всех лестниц и пандусов допускается изменять по месту в пределах $\pm 0,03$ м. СП 59.13330.2016 п. 5.1.15;- поверхность пандуса должна быть нескользкой, выделенной цветом или текстурой, контрастной относительно прилегающей поверхности СП 59.13330.2016 п. 5.1.16;- в качестве поверхности пандуса допускается использовать рифленую поверхность или металлические решетки. Размеры ячеек должны соответствовать требованиям п. 5.1.17. СП 59.13330.2016 п. 5.1.16;- предусмотреть освещение всех участков зоны, независимое от уличного освещения;- разместить информацию об оказании ситуационной помощи в начале пандуса;- установить переговорное устройство на высоте 0,8 м. от уровня пола, разместив рядом табличку контрастного цвета размерами 50 x 270 мм. с названием «Вызов помощи», с дублированием информации шрифтом Брайля (высота точек 0,7 мм., диаметр 1,5 мм.);- организовать преодоление барьеров посредством оказания ситуационной помощи;- закрепить ответственного сотрудника за встречу и сопровождение МГН на объекте.	
--	--	--	--	--	--	---	--

2.3	Входная площадка (перед дверью)	есть	a ³ , a ¹¹	12	<p>Входа № 1, 1а, 8</p> <ul style="list-style-type: none"> - размер площадки 4,13 *1,85 м.; - высота площадки 300 см.; - отсутствует водоотвод; - отсутствует антискользящее покрытие; - присутствует препятствие (грязезащитное покрытие, решетки, сливы, колонны, урны и тп.); - отсутствует кнопка вызова персонала. 	К, О, С, Г, У	<ul style="list-style-type: none"> - входная площадка при входах, доступных МГН, должна иметь водоотвод СП 59.13330.2016 п. 6.1.4; - входная площадка при входах, доступных МГН, должна иметь навес СП 59.13330.2016 п. 6.1.4; - поверхности покрытий входных площадок и тамбуров должны быть твердыми, не допускать скольжения при намокании и иметь поперечный уклон в пределах 1% - 2%. СП 59.13330.2016 п. 6.1.4; - не допускается применение одиночных ступеней, они должны быть оборудованы пандусом в соответствии с требованиями (СП 59.13330. 2016 п. 5.1.15 и п. 6.1.2) СП 59.13330. 2016 п. 6.1.2; - размеры входной площадки с пандусом - не менее 2,2*2,2 м. СП 59.13330.2016 п. 6.1.4; - закрепить грязезащитное покрытие; - разместить информацию об оказании ситуационной помощи перед входной площадкой; - установить переговорное устройство на высоте 0,8 м. от уровня пола, разместив рядом табличку контрастного цвета размерами 50 х 270 мм. с названием «Вызов помощи», с дублированием информации шрифтом Брайля (высота точек 0,7 мм., диаметр 1,5 мм.); - организовать преодоление барьеров посредством оказания ситуационной помощи; 	Ремонт, ТСР, Орг.
			a ⁴ , a ⁸ , a ¹⁰ , a ¹	13	<p>Входа № 2, 4, 5, 7, 9</p> <ul style="list-style-type: none"> - размер площадки 2,12*1,68 м.; - высота площадки 238 см.; - отсутствует водоотвод; - отсутствует навес; - отсутствует антискользящее покрытие; - присутствует препятствие (грязезащитное покрытие, решетки, сливы, колонны, урны и тп.); - отсутствует кнопка вызова персонала. 			
			a ⁵ , a ⁹	14	<p>Входа № 3, 6</p> <ul style="list-style-type: none"> - размер площадки 4,8 *1 м.; - высота площадки 300 см.; - отсутствует водоотвод; - отсутствует антискользящее покрытие; - присутствует препятствие (грязезащитное покрытие, решетки, 			

				сливы, колонны, урны и тп.); - отсутствует кнопка вызова персонала.		- закрепить ответственного сотрудника за встречу и сопровождение МГН на объекте; - предусмотреть освещение всех участков зоны, независимое от уличного освещения.	
2.4	Дверь (входная)	есть	а ³ , а ⁵ , а ¹¹	15 Входа №1, 1а, 3, 8 - ширина двери 0,76 м.; - высота порога 9 см.; - доводчик не отрегулирован; - отсутствует тактильная предупреждающая полоса перед дверью; - отсутствует информация об объекте; - дверные наличники (края дверного полотна) не выделены контрастным цветом; - на прозрачном полотне двери отсутствует контрастная маркировка; - отсутствует кнопка вызова персонала.	К, О, С	- при двухстворчатых входных дверях ширина одной створки (дверного полотна) должна быть 0,9 м. При проектировании реконструируемых, подлежащих капитальному ремонту и приспособляемых зданий и сооружений ширина входных дверных проемов принимается по месту от 0,9 до 1,2 м. СП 59.13330.2016 п. 6.1.5; - входные двери должны быть хорошо опознаваемы и иметь символ, указывающий на их доступность СП 59.13330.2016 п. 6.1.7; - отрегулировать доводчик, обеспечив открытие двери без усилий (19,5 Нм), обеспечивающее задержку автоматического закрывания дверей, продолжительностью не менее 5 секунд СП 59.13330.2012 п. 5.1.6, согласно п.41 Постановления Правительства РФ от 26.12.2014 года №1521 (с изменениями на 07.12.2016 г.); - нанести контрастный цвет по периметру двери (дверные наличники или края дверного полотна и ручки рекомендуется окрашивать в отличные от дверного полотна контрастные цвета); - нанести контрастную маркировку на двери (на прозрачных полотнах дверей и ограждениях (перегородках) следует	Ремонт, ГСР, Орг.
			а ⁴ , а ⁸ , а ¹⁰ , а ¹	13 Входа №2, 4, 5, 7, 9 - ширина двери 0,8 м.; - высота порога 9 см.; - доводчик не отрегулирован; - отсутствует тактильная предупреждающая полоса перед дверью; - отсутствует информация об объекте; - дверные наличники (края дверного полотна) не выделены контрастным			

			а ⁹	<p>цветом;</p> <ul style="list-style-type: none"> - на прозрачном полотне двери отсутствует контрастная маркировка; - отсутствует кнопка вызова персонала. <p>21 Входа № 6</p> <ul style="list-style-type: none"> - ширина двери 0,95 м.; - высота порога 12 см.; - доводчик не отрегулирован; - отсутствует тактильная предупреждающая полоса перед дверью; - отсутствует информация об объекте; - дверные наличники (края дверного полотна) не выделены контрастным цветом; - на прозрачном полотне двери отсутствует контрастная маркировка; - отсутствует кнопка вызова персонала. 	<p>предусматривать яркую контрастную маркировку в форме прямоугольника высотой не менее 0,1 м и шириной не менее 0,2 м или в форме круга диаметром от 0,1 до 0,2 м. Расположение контрастной маркировки предусматривается на двух уровнях: 0,9-1,0 м и 1,3-1,4 м)</p> <p>СП 59.13330.2016 п. 6.1.6;</p> <ul style="list-style-type: none"> - следует применять дверные ручки, запоры, задвижки и другие приборы открывания и закрывания дверей, которые должны иметь форму, позволяющую инвалиду управлять ими одной рукой и не требующую применения слишком больших усилий или значительных поворотов руки в запястье. Целесообразно ориентироваться на применение легко управляемых приборов и механизмов, а также С- и П-образных ручек <p>СП 59.13330.2016 п. 6.4.3;</p> <ul style="list-style-type: none"> - занижить порог до нормативного значения 0,014 м. СП 59.13330.2016 п. 6.1.5; - разместить информацию об ОСИ со стороны дверной ручки на высоте 1,4 – 1,75 м. с дублированием рельефными знаками и размерами знаков, соответствующими расстоянию рассмотрения; - разместить тактильные предупреждающие перед входной дверью; - разместить информацию об оказании ситуационной помощи рядом входной дверью на стене со стороны дверной ручки во избежание травмирования человека 	
--	--	--	----------------	---	---	--

						<p>открывающейся дверью;</p> <ul style="list-style-type: none"> - установить переговорное устройство на высоте 0,8 м. от уровня пола, разместив рядом табличку контрастного цвета размерами 50 x 270 мм. с названием «Вызов помощи», с дублированием информации шрифтом Брайля (высота точек 0,7 мм., диаметр 1,5 мм.); - организовать преодоление барьеров посредством оказания ситуационной помощи; - закрепить ответственного сотрудника за встречу и сопровождение МГН на объекте. 	
2.5	Тамбур	есть	a^3, a^5, a^9, a^{11}	17	<p>Вход №1, 1а, 3, 6, 8</p> <ul style="list-style-type: none"> - размер тамбура глубина 2 м., ширина 2,24 м.; - пол выложен плиткой (пол скользкий при намокании); - отсутствует тактильная предупреждающая информация перед дверным проёмом; - ширина двери 0,8 м.; - высота порога 5 см.; - доводчик не отрегулирован; - дверные наличники (края дверного полотна) не выделены контрастным цветом; - на прозрачном полотне двери отсутствует контрастная маркировка; - установлена ненормативная ручка. 	<p>К, О, С, Г, У</p> <ul style="list-style-type: none"> - глубина тамбуров и тамбур-шлюзов при прямом движении и одностороннем открывании дверей должна быть не менее 2,45 м. при ширине не менее 1,60 м. СП 59.13330.2016 п. 6.1.8; - глубина тамбуров и тамбур-шлюзов при последовательном расположении навесных дверей должна обеспечивать минимальное свободное пространство не менее 1,4 м. плюс ширина двери, открывающаяся внутрь междверного пространства СП 59.13330.2016 п. 6.1.8; - ширина входных дверей принимается не менее 0,9 м. СП 59.13330.2016 п. 6.1.5; - поверхности покрытий тамбуров должны быть твердыми, не допускать скольжения при намокании СП 59.13330.2016 п. 6.1.4; - отрегулировать доводчик, обеспечить открывание двери без усилий (19,5 Нм), обеспечивающее задержку автоматического 	<p>Ремонт, ТСП, Орг.</p>

			$a^4, a^8,$ a^{10}, a^1	16	Вход № 2, 4, 5, 7, 9 - размер тамбура глубина 1,48 м., ширина 1,68 м.; - пол выложен плиткой (пол скользкий при намокании); - отсутствует тактильная предупреждающая информация перед дверным проёмом; - ширина двери 0,8 м.; - высота порога 5 см.; - доводчик не отрегулирован; - дверные наличники (края дверного полотна) не выделены контрастным цветом; - на прозрачном полотне двери отсутствует контрастная маркировка; - установлена ненормативная ручка.	закрывания дверей, продолжительностью не менее 5 секунд СП 59.13330.2012 п. 5.1.6, согласно п.41 Постановления Правительства РФ от 26.12.2014 года №1521 (с изменениями на 07.12.2016 г.); - нанести контрастный цвет по периметру двери (дверные наличники или края дверного полотна и ручки рекомендуется окрашивать в отличные от дверного полотна контрастные цвета); - нанести контрастную маркировку на двери (на прозрачных полотнах дверей и ограждениях (перегородках) следует предусматривать яркую контрастную маркировку в форме прямоугольника высотой не менее 0,1 м и шириной не менее 0,2 м или в форме круга диаметром от 0,1 до 0,2 м. Расположение контрастной маркировки предусматривается на двух уровнях: 0,9-1,0 м и 1,3-1,4 м) СП 59.13330.2016 п. 6.1.6; - понизить порог до нормативного значения 0,014 м. СП 59.13330.2016 п. 6.1.5; - следует применять дверные ручки, запоры, задвижки и другие приборы открывания и закрывания дверей, которые должны иметь форму, позволяющую инвалиду управлять ими одной рукой и не требующую применения слишком больших усилий или значительных поворотов руки в запястье. Целесообразно ориентироваться на применение легко управляемых приборов и механизмов, а также С- и П-	
--	--	--	------------------------------	----	--	---	--

						<p>образных ручек СП 59.13330.2016 п. 6.4.3; - разместить тактильные предупреждающие перед входной дверью.</p>	
	<p>ОБЩИЕ требования к зоне</p>					<p>В здании должен быть как минимум один вход, доступный для МГН, с поверхности земли и из каждого доступного для МГН подземного или надземного уровня, соединенного с этим зданием СП 59.13330.2016 п. 6.1.1; Организация ситуационной помощи МГН на объекте оказывается персоналом, для чего необходимо: - внести соответствующие изменения в Правила оказания услуг в учреждении; - закрепить ответственных сотрудников с внесением соответствующих функций в должностные обязанности; - провести инструктаж (обучение) персонала оказанию ситуационной помощи МГН на объекте.</p>	

II Заключение по зоне:

Наименование структурно-функциональной зоны	Состояние доступности* (к пункту 3.4 Акта обследования ОСИ)	Приложение		Рекомендации по адаптации (вид работы)** к пункту 4.1 Акта обследования ОСИ
		№ на плане	№ фото	
Вход (входы) в здание: № 1, 1а, 2, 3, 4, 5, 6, 7, 8, 9	ВНД	а ³ , а ⁴ , а ⁵ , а ⁶ , а ⁸ , а ⁹ , а ¹⁰ , а ¹¹ , а ¹	12, 13, 14, 15	Ремонт, Индивидуальное решение с ТСР, Организационные мероприятия

*** указывается:**

ДП-В - доступно полностью всем;

ДП-И (К, О, С, Г, У) – доступно полностью избирательно (указать категории инвалидов);

ДЧ-В - доступно частично всем;

ДЧ-И (К, О, С, Г, У) – доступно частично избирательно (указать категории инвалидов);

ДУ - доступно условно,

ВНД – недоступно (временно недоступно)

****указывается один из вариантов:**

не нуждается;

ремонт (текущий, капитальный);

индивидуальное решение с ТСР;

технические решения невозможны – организация альтернативной формы обслуживания

Комментарий к заключению:

Состояние доступности входа №1,2,.. оценено, как временно недоступное для инвалидов категории (К, О, С, Г, У), что не обеспечивает их полноценного нахождения на объекте. Для обеспечения условной доступности, необходимо установить кнопку вызова персонала, назначить приказом ответственными за организацию ситуационной помощи сотрудников, с разработкой должностных инструкций, с проведением обучения правилам оказания ситуационной помощи и инструктажей со всеми сотрудниками (организационное решение).

I Результаты обследования:

2. Входа (входов) в здание – эвакуационные: **№ 1, 1а, 2, 3, 4, 5, 6, 7, 8, 9, мед. кабинет, пищеблок, лестницы III типа №1, 2, 3, 4**

МДОУ «Детский сад №32 комбинированного вида», МДОУ №Д/с№32»;

169347, Республика Коми, г. Ухта, пгт Ярега, ул. Октябрьская, д. 49а

(наименование объекта, адрес)

№ п/п	Наименование функционально-планировочного элемента	Наличие элемента			Выявленные нарушения и замечания		Работы по адаптации объекта	
		есть / нет	№ на плане	№ фото	Содержание	Значимо для инвалида (категория)	Содержание	Виды работ
2.1	Лестница (наружная)	есть	а ³ , а ⁵ , а ⁹ , а ¹¹	12, 14	<p>Эвакуационный выход №1, 1а, 3, 6, 8</p> <ul style="list-style-type: none"> - ширина марша лестницы 4,8 м.; - отсутствуют поручни на лестнице; - ступени с открытыми подступеньками; - высота ступеней 14 см.; - отсутствует антискользящее покрытие; - краевые ступени марша лестницы не выделены. 	О, С	<ul style="list-style-type: none"> - ширина марша лестницы, используемой инвалидами с поражением опорно-двигательного аппарата, должна составлять 1,35 м. СП 59.13330.2016 п. 5.2.24; - ширина проступей следует принимать от 0,35 до 0,4 м (или кратно этим значениям), высоту подступенка - от 0,12 до 0,15 м. Все ступени лестниц в пределах одного марша должны быть одинаковыми по форме СП 59.13330.2016 п. 5.1.12; - не следует применять на путях движения инвалидов и МГН ступеней с открытыми 	Ремонт ТСР, Орг.

			<p>$a^4, a^6,$ $a^8, a^{10},$ a^1</p>	<p>13 Эвакуационный выход №2, 4, 5, 7, 9 - ширина марша лестницы 2,62 м.; - ступени с открытыми подступеньками; - установлены ненормативные поручни; - высота ступеней 13,5 см.; - отсутствует антискользящее покрытие; - краевые ступени марша лестницы не выделены.</p>		<p>подступенками СП 59.13330.2016 п. 5.1.12; - наружные лестницы должны иметь поручни с учетом технических требований к опорным стационарным устройствам по ГОСТ Р 51261-99; - поручни лестниц на путях эвакуации в общественных зданиях и сооружениях должны контрастировать с окружающей средой. В условиях темноты они должны иметь яркостный контраст за счет применения фотолюминесцентных материалов либо источников искусственной подсветки СП 59.13330.2016 п. 5.2.29; - на проступях верхней и нижней ступеней каждого марша эвакуационных лестниц в общественных и производственных зданиях и сооружениях, доступных МГН, должны быть нанесены контрастные или контрастные фотолюминесцентные полосы в соответствии с требованиями 6.2.8.СП 59.13330.2016 п. 6.2.29;</p>	
			<p>a^{11}</p>	<p>18 Эвакуационный выход (Мед. кабинет) - ширина марша лестницы 1,96 м.; - отсутствуют поручни на лестнице; - ступени с открытыми подступеньками; - высота ступеней 14 см.; - отсутствует антискользящее покрытие; - краевые ступени марша лестницы не выделены.</p>			
			<p>a^{11}</p>	<p>19 Эвакуационный выход (Пищеблок) - ширина марша лестницы 4,8 м.; - отсутствуют поручни на лестнице; - ступени с открытыми подступеньками; - высота ступеней 14 см.; - отсутствует антискользящее</p>			

				20	<p>покрытие;</p> <ul style="list-style-type: none"> - краевые ступени марша лестницы не выделены. <p>Эвакуационный выход (III тип) №1, 2, 3, 4</p> <ul style="list-style-type: none"> - ширина марша лестницы 90 см.; - ступени с открытыми подступеньками; - установлены ненормативные поручни; - высота ступеней 20 см.; - отсутствует антискользящее покрытие; - краевые ступени марша лестницы не выделены. 			
2.2	Пандус (наружный)	нет	-	-	<p>Эвакуационный выход №1, 1а, 2, 3, 4, 5, 6, 7, 8, 9</p> <ul style="list-style-type: none"> -отсутствует пандус; - отсутствуют поручни; - площадка перед пандусом ненормативного размера; - отсутствует колесоотбойное устройство. <p>Эвакуационный выход (Мед. кабинет)</p> <ul style="list-style-type: none"> -отсутствует пандус; - отсутствуют поручни; - площадка перед пандусом ненормативного размера; - отсутствует колесоотбойное устройство. <p>Эвакуационный выход</p>	К, О	<ul style="list-style-type: none"> - наружный пандус должен иметь уклон не круче 1:20 (5%). При ограниченном участке застройки или наличии подземных коммуникаций перед входом допускается проектировать пандус с уклоном не круче 1:12 (8%) при длине марша не более 6,0 м. СП 59.13330.2016 п. 6.1.4; - длина горизонтальной площадки прямого пандуса должна быть не менее 1,5 м. В верхнем и нижнем окончаниях пандуса следует предусматривать свободные зоны размерами не менее 1,5х1,5 м. Аналогичные площадки (не менее 1,5х1,5 м) должны быть предусмотрены при каждом изменении направления пандуса СП 59.13330.2016 п. 5.1.15; - пандусы должны иметь двухстороннее 	Ремонт ТСР, Орг.

					<p>(Пищеблок)</p> <ul style="list-style-type: none"> -отсутствует пандус; - отсутствуют поручни; - площадка перед пандусом ненормативного размера; - отсутствует колесоотбойное устройство. <p>Эвакуационный выход (Ш тип) №1, 2, 3, 4</p> <ul style="list-style-type: none"> -отсутствует пандус; - отсутствуют поручни; - площадка перед пандусом ненормативного размера; - отсутствует колесоотбойное устройство. 		<p>ограждение с поручнями на высоте 0,9 и 0,7 м с учетом технических требований к опорным стационарным устройствам. Расстояние между поручнями пандуса одностороннего движения должно быть в пределах 0,9-1,0 м. По продольным краям марша пандуса следует устанавливать бортики высотой не менее 0,05 м. СП 59.13330.2016 п. 5.1.15;</p> <ul style="list-style-type: none"> - верхний и нижний поручни пандуса должны находиться в одной вертикальной плоскости СП 59.13330.2016 п. 5.1.15; - размеры длины и высоты поручней всех лестниц и пандусов допускается изменять по месту в пределах ±0,03 м. СП 59.13330.2016 п. 5.1.15; - поверхность пандуса должна быть нескользкой, выделенной цветом или текстурой, контрастной относительно прилегающей поверхности СП 59.13330.2016 п. 5.1.16; - в качестве поверхности пандуса допускается использовать рифленую поверхность или металлические решетки. Размеры ячеек должны соответствовать требованиям п. 5.1.17. СП 59.13330.2016 п. 5.1.16; - предусмотреть освещение всех участков зоны, независимое от уличного освещения. 	
2.3	Входная площадка (перед дверью)	есть	а ³ , а ¹¹	12	<p>Эвакуационный выход № 1, 1а, 8</p> <ul style="list-style-type: none"> - размер площадки 4,13 *2,33 м.; - высота площадки 300 см.; 	К, О, С, Г, У	<ul style="list-style-type: none"> - поверхности покрытий входных площадок должны быть твердыми, не допускать скольжения при намокании СП 59.13330. 	Ремонт, ТСП, Орг.

			а ⁵ , а ⁹	14	- отсутствует антискользящее покрытие. Эвакуационный выход № 3, 6 - размер площадки 4,8 *1 м.; - высота площадки 300 см.; - отсутствует антискользящее покрытие.		2016 п. 6.1.4; - не допускается применение одиночных ступеней, они должны быть оборудованы пандусом в соответствии с требованиями(СП 59.13330. 2016 п. 5.1.15 и п. 6.1.2) СП 59.13330. 2016 п. 6.1.2; - предусмотреть освещение всех участков зоны, независимое от уличного освещения.	
		а ⁴ , а ⁶ , а ⁸ , а ¹⁰ , а ¹	13	Эвакуационный выход № 2, 4, 5, 7, 9 - размер площадки 2,12*1,68 м.; - высота площадки 238 см.; - отсутствует антискользящее покрытие.				
			18	Эвакуационный выход (Мед. кабинет) - размер площадки 1,96*2,0 м.; - отсутствует антискользящее покрытие.				
			19	Эвакуационный выход (Пищеблок) - размер площадки 2,18*3,84 м.; - высота площадки 300 см.; - отсутствует антискользящее покрытие.				
				20	Эвакуационный выход (III тип) №1, 2, 3, 4 - размер площадки 4,90*2,45 м.; - высота площадки 2,5 см.; - отсутствует антискользящее покрытие.			
2.4	Дверь (входная)	есть	а ³ , а ⁴ , а ⁵ , а ⁶ , а ⁸ , а ¹⁰ ,	15	Эвакуационный выход №1, 1а, 2, 3, 4, 5, 7, 8, 9 - ширина двери 0,76 м.;	К, О, С	- ширина дверных полотен и открытых проемов в стене, а также выходов из помещений и коридоров на лестничную	Ремонт, ГСР, Орг.

			a ¹¹ , a ¹	21	<ul style="list-style-type: none"> - высота порога 9 см.; - полотно двери не имеет контрастную маркировку со стеной. <p>Эвакуационный выход №6</p> <ul style="list-style-type: none"> - ширина двери 0,95 м.; - высота порога 12 см.; - полотно двери не имеет контрастную маркировку со стеной. 		<p>клетку должна быть не менее 0,9 м. При глубине откоса в стене открытого проема более 1,0 м ширину проема следует принимать по ширине коммуникационного прохода, но не менее 1,2 м.</p> <p>СП 59.13330.2016 п. 6.2.23;</p> <ul style="list-style-type: none"> - полотно двери на путях эвакуации должно иметь окраску, контрастную со стеной СП 59.13330.2016 п. 6.2.23; - занизить порог до нормативного значения 0,014 м. СП 59.13330.2016 п. 6.1.5; - на объектах с постоянным проживанием или временным пребыванием МГН в коридорах, лифтовых холлах, в лестничных клетках, где предусматривается эксплуатация дверей в открытом положении, следует предусматривать один из следующих способов закрывания дверей: - автоматическое закрывание этих дверей при срабатывании автоматической пожарной сигнализации и/или автоматической установки пожаротушения; - дистанционное закрывание дверей с пожарного поста (с поста охраны); - механическое разблокирование дверей по месту. СП 59.13330.2016 п. 6.2.31. 	
			a ⁹	18	<ul style="list-style-type: none"> - полотно двери не имеет контрастную маркировку со стеной. <p>Эвакуационный выход (Мед. кабинет)</p> <ul style="list-style-type: none"> - ширина двери 0,85 м.; - высота порога 9 см.; - полотно двери не имеет контрастную маркировку со стеной. 			
			a ¹¹	19	<ul style="list-style-type: none"> - полотно двери не имеет контрастную маркировку со стеной. <p>Эвакуационный выход (Пищеблок)</p> <ul style="list-style-type: none"> - ширина двери 0,80 м.; - высота порога 9 см.; - полотно двери не имеет контрастную маркировку со стеной. <p>Эвакуационный выход (III тип) №1, 2, 3, 4</p> <ul style="list-style-type: none"> - ширина двери 0,75 м.; - высота порога 6 см.; - полотно двери не имеет контрастную маркировку со стеной. 			
2.5	Тамбур	есть	20	16	<p>Эвакуационный выход №1, 1а, 8</p> <ul style="list-style-type: none"> - размер тамбура глубина 2,57м., ширина 1,85м.; - пол выложен плиткой (пол скользкий при намокании); - ширина двери 0,8 м.; 	К, О, С, Г, У	<ul style="list-style-type: none"> - глубина тамбуров и тамбур-шлюзов при прямом движении и одностороннем открывании дверей должна быть не менее 2,45 м. при ширине не менее 1,60 м. СП 59.13330.2016 п. 6.1.8; - глубина тамбуров и тамбур-шлюзов при 	Ремонт, ТСП, Орг.

			24, 53, 63, 77, 1	17	<ul style="list-style-type: none"> - высота порога 5 см.; - полотно двери не имеет контрастную маркировку со стеной. <p>Эвакуационный выход № 2, 4, 5, 7, 9</p> <ul style="list-style-type: none"> - размер тамбура глубина 1,65 м., ширина 1,12 м.; - пол выложен плиткой (пол скользкий при намокании); - ширина двери 0,8 м.; - высота порога 5 см.; - полотно двери не имеет контрастную маркировку со стеной. 		<p>последовательном расположении навесных дверей должна обеспечивать минимальное свободное пространство не менее 1,4 м. плюс ширина двери, открывающаяся внутрь междверного пространства СП 59.13330.2016 п. 6.1.8;</p> <ul style="list-style-type: none"> - ширина дверных полотен и открытых проемов в стене, а также выходов из помещений и коридоров на лестничную клетку должна быть не менее 0,9 м. При глубине откоса в стене открытого проема более 1,0 м ширину проема следует принимать по ширине коммуникационного прохода, но не менее 1,2 м. <p>СП 59.13330.2016 п. 6.2.23;</p>	
			35	16	<p>Эвакуационный выход № 3, 6</p> <ul style="list-style-type: none"> - размер тамбура глубина 2,62 м., ширина 1,8 м.; - пол выложен плиткой (пол скользкий при намокании); - ширина двери 0,8 м.; - высота порога 5 см.; - полотно двери не имеет контрастную маркировку со стеной. 		<ul style="list-style-type: none"> - полотно двери на путях эвакуации должно иметь окраску, контрастную со стеной СП 59.13330.2016 п. 6.2.23; - занижить порог до нормативного значения 0,014 м. СП 59.13330.2016 п. 6.1.5; - на объектах с постоянным проживанием или временным пребыванием МГН в коридорах, лифтовых холлах, в лестничных клетках, где предусматривается эксплуатация дверей в открытом положении, следует предусматривать один из следующих способов закрывания дверей: 	
				22	<p>Эвакуационный выход (Мед. кабинет)</p> <ul style="list-style-type: none"> - размер тамбура глубина 1,49 м., ширина 1,3 м.; - пол выложен плиткой (пол скользкий при намокании); - ширина двери 0,8 м.; - высота порога 5 см.; 		<ul style="list-style-type: none"> - автоматическое закрывание этих дверей при срабатывании автоматической пожарной сигнализации и/или автоматической установки пожаротушения; - дистанционное закрывание дверей с пожарного поста (с поста охраны); 	

			42	23	<p>- полотно двери не имеет контрастную маркировку со стеной.</p> <p>Эвакуационный выход (Пищеблок)</p> <p>- размер тамбура глубина 2,13 м., ширина 1,41 м.;</p> <p>- пол выложен плиткой (пол скользкий при намокании);</p> <p>- ширина двери 0,8 м.;</p> <p>- высота порога 5 см.;</p> <p>- полотно двери не имеет контрастную маркировку со стеной.</p>		<p>- механическое разблокирование дверей по месту. СП 59.13330.2016 п. 6.2.31.</p>	
	ОБЩИЕ требования к зоне						<p>Проектные решения зданий и сооружений должны обеспечивать безопасность посетителей с обязательным учетом психофизиологических возможностей инвалидов различных категорий, их численности и места предполагаемого нахождения в здании или сооружении СП 59.13330.2016 п. 6.2.19;</p> <p>Места обслуживания и постоянного нахождения МГН следует располагать на минимально возможных расстояниях от эвакуационных выходов из помещений зданий наружу. СП 59.13330.2016 п. 6.2.20;</p> <p>Организация ситуационной помощи МГН на объекте оказывается персоналом, для чего необходимо:</p> <ul style="list-style-type: none"> - внести соответствующие изменения в Правила оказания услуг в учреждении; - закрепить ответственных сотрудников с 	

							внесением соответствующих функций в должностные обязанности; - провести инструктаж (обучение) персонала оказанию ситуационной помощи МГН на объекте.	
--	--	--	--	--	--	--	---	--

II Заключение по зоне:

Наименование структурно-функциональной зоны	Состояние доступности* (к пункту 3.4 Акта обследования ОСИ)	Приложение		Рекомендации по адаптации (вид работы)** к пункту 4.1 Акта обследования ОСИ
		№ на плане	№ фото	
Вход (входы) в здание эвакуационные: № 1, 1а, 2, 3, 4, 5, 6, 7, 8, 9, мед. кабинет, пищеблок, лестницы III типа №1, 2, 3, 4	ВНД	а ³ , а ⁴ , а ⁵ , а ⁶ , а ⁸ , а ⁹ , а ¹⁰ , а ¹¹ , а ¹	12, 13, 14, 18, 19, 20	Ремонт, Индивидуальное решение с ТСР, Организационные мероприятия

*** указывается:**

ДП-В - доступно полностью всем;

ДП-И (К, О, С, Г, У) – доступно полностью избирательно (указать категории инвалидов);

ДЧ-В - доступно частично всем;

ДЧ-И (К, О, С, Г, У) – доступно частично избирательно (указать категории инвалидов);

ДУ - доступно условно,

ВНД – недоступно (временно недоступно)

****указывается один из вариантов:**

не нуждается;

ремонт (текущий, капитальный);

индивидуальное решение с ТСР;

технические решения невозможны – организация альтернативной формы обслуживания

Комментарий к заключению:

Состояние доступности входа (выхода) № оценено, как временно недоступное для инвалидов категории (К, О, С, Г, У), что не обеспечивает их полноценного нахождения на объекте. Для обеспечения условной доступности, для обеспечения эвакуации категории (К,О) необходимо оборудовать как минимум один из эвакуационных выходов пандусом, назначить приказом ответственными за организацию ситуационной помощи сотрудников, с разработкой должностных инструкций, с проведением обучения правилам оказания ситуационной помощи и инструктажей со всеми сотрудниками (организационное решение).

I Результаты обследования:

3. Пути (путей) движения внутри здания (в т.ч. путей эвакуации):

МДОУ «Детский сад №32 комбинированного вида», МДОУ «Д/с№32»;
169347, Республика Коми, г. Ухта, пгт Ярега, ул. Октябрьская, д. 49а
(наименование объекта, адрес)

№ п/п	Наименование функционально-планировочного элемента	Наличие элемента			Выявленные нарушения и замечания		Работы по адаптации объекта	
		есть / нет	№ на плане	№ Фото	Содержание	Значимо для инвалида (категория)	Содержание	Виды работ
3.1	Коридор, зона ожидания	есть	10, 11, 29, 30, 34, 45, 46, 47, 48, 58, 59, 70, 71, 72.	24 25 26 27 28 29 30 31 32	- отсутствует цифровое обозначение этажа; - ширина пути движения <u>1,08</u> м.; - высота пути движения <u>2,85</u> м.; - отсутствует выделенное место для собаки поводья; - открытый марш лестницы не огражден; - отсутствует комплексная информация о пути и направлении движения со схемой расположения и функциональным назначением помещений; - отсутствует мнемосхема;	К,О,С, Г,У	- разместить на путях движения комплексную информацию (в т.ч. цветовые и тактильные направляющие) со схемой расположения и функциональным назначением помещений. Участки пола на путях движения на расстоянии 0,6 м перед дверными проемами и входами на лестницы, а также перед поворотом коммуникационных путей должны иметь тактильные предупреждающие указатели и/или контрастно окрашенную поверхность в	Ремонт ТСП, Орг.

				<p>- отсутствуют горизонтальные поручни вдоль стен;</p> <p>- места отдыха и ожидания для МГН не выделены.</p>	<p>соответствии с ГОСТ Р 12.4.026 Рекомендуется предусматривать световые маячки. Зоны "возможной опасности" с учетом проекции движения дверного полотна должны быть обозначены контрастной цвету окружающего пространства краской для разметки СП 59.13330.2012 п. 5.2.3, согласно п.41 Постановления Правительства РФ от 26.12.2014 года №1521 (с изменениями на 07.12.2016 г.);</p> <p>- разместить информационную мнемосхему с правой стороны по ходу движения на удалении от 2 до 4 м. от входа СП 59.13330.2016 п. 8.1.6;</p> <p>- ширина пути движения (в коридорах, галереях и т.п.) должна быть не менее 1,5 м СП 59.13330.2016 п. 6.2.1;</p> <p>- при движении по коридору инвалиду на кресле-коляске следует обеспечить минимальное пространство для разворота на 90°. 1,2*1,2 м., для разворота на 180° 1,4*1,4 м. СП 59.13330.2016 п. 6.2.1;</p> <p>- в тупиковых коридорах необходимо обеспечить возможность разворота кресла-коляски на 180° СП 59.13330.2016 п. 6.2.1;</p> <p>- высота проходов по всей их длине и</p>	
--	--	--	--	---	--	--

						<p>ширине должна составлять в свету не менее 2,1 м. СП 59.13330.2016 п. 6.2.1;</p> <ul style="list-style-type: none">- на каждом этаже, где ожидаются посетители, следует предусматривать зоны отдыха на два-три места, в том числе для инвалидов на креслах-колясках. При большой длине этажа зону отдыха следует предусматривать через 25-30 м. СП 59.13330.2016 п. 6.2.5;- под маршем открытой лестницы и другими нависающими элементами внутри здания, имеющими высоту в свету менее 2,1 м, следует устанавливать барьеры, ограждения или иные устройства, препятствующие доступу инвалидов в эту зону СП 59.13330.2016 п. 6.2.6;- разработать маршрут во все места общего пользования для МГН, или выделить зону общего пользования, максимально приближенную к входу доступному для МГН;- установить поручни вдоль стен на путях движения МГН;- обеспечить на объект доступ собаки поводыря с соответствующими документами согласно ФЗ "О социальной защите инвалидов в Российской Федерации" № 181 ст.15 п.7.	
--	--	--	--	--	--	--	--

3.2	Лестница (внутри здания)	есть	11 30 59 71	33	<ul style="list-style-type: none"> - ширина лестничного марша 1,35 м.; - установлены не нормативные поручни; - отсутствуют тактильные предупреждающие перед лестничным маршем; - краевые ступени марша не выделены; - на верхней, боковой, внешней по отношению к маршу, поверхности поручней перил отсутствуют рельефное обозначение этажей, а также предупредительные полосы об окончании перил; - завершающие горизонтальные части поручня имеют травмирующее завершение; - бортики на боковых краях отсутствуют; - поручни перил имеют разрыв. 	<p>О,С,У</p> <ul style="list-style-type: none"> - при отсутствии лифтов ширина марша лестницы должна быть не менее 1,35 м. СП 59.13330.2012 п. 5.2.10, согласно п.41 Постановления Правительства РФ от 26.12.2014 года №1521 (с изменениями на 07.12.2016 г.); - проступи ступеней должны быть горизонтальными шириной 0,3 м (допустимо от 0,28 до 0,35 м). Подступенки должны иметь высоту 0,15 м (допустимо от 0,13 до 0,17 м) СП 59.13330.2016 п. 6.2.8; - применение открытых ступеней (без подступенка) не допускается СП 59.13330.2016 п. 6.2.8; - применение в пределах одного марша ступеней, различающихся по высоте и ширине, не допускается СП 59.13330.2016 п. 6.2.8; - применение ступеней, выполненных из прозрачных и полированных материалов, не допускается СП 59.13330.2016 п. 6.2.8; - установить нормативные лестничные поручни. Поручни следует располагать на высоте 0,9 м. СП 59.13330.2016 п. 6.2.11/ ГОСТ Р 51261-99 п. 5.3.4; - при расчетной ширине марша лестницы 4,0 м и более следует предусматривать дополнительно 	Ремонт ТСР, Орг.
-----	--------------------------	------	----------------------	----	--	---	-------------------------

						<p>центральные двусторонние разделительные поручни СП 59.13330.2016 п. 6.2.8;</p> <ul style="list-style-type: none">- завершающие горизонтальные части поручня должны быть длиннее марша лестницы на 0,3 м. и иметь не травмирующее завершение СП 59.13330.2016 п. 6.2.11/ГОСТ Р 51261-99 п. 5.3.3;- боковые края ступеней, не примыкающие к стенам, должны иметь бортики высотой не менее 0,02 м или другие устройства для предотвращения соскальзывания трости или ноги. СП 59.13330.2016 п. 6.2.8;- поручень перил с внутренней стороны лестницы должен быть непрерывным по всей ее высоте. СП 59.13330.2016 п. 6.2.11;- поручни рекомендуется применять округлого сечения диаметром от 0,03 до 0,05 м. Расстояние в свету между поручнем и стеной должно быть не менее 0,045 м для стен с гладкими поверхностями и не менее 0,06 м для стен с шероховатыми поверхностями. СП 59.13330.2012 п. 6.2.12;- на верхней или боковой, внешней по отношению к маршу, поверхности поручней перил должны предусматриваться рельефные обозначения этажей, а также	
--	--	--	--	--	--	---	--

						<p>предупредительные полосы об окончании перил. СП 59.13330.2016 п. 6.2.12;</p> <p>- тактильные напольные указатели перед лестницами следует выполнять по ГОСТ Р 52875;</p> <p>- на проступях краевых ступеней лестничных маршей должны быть нанесены одна или несколько противоскользящих полос, контрастных с поверхностью ступени, как правило, желтого цвета, общей шириной 0,08-0,1 м. Допускается применение контрастных противоскользящих полос с фотолюминисцентным покрытием, если это предусмотрено заданием на проектирование. Расстояние между краем контрастной полосы и краем проступи ступени - от 0,03 до 0,04 м. СП 59.13330.2016 п. 6.2.8;</p> <p>- на боковой, внешней по отношению к маршу, поверхности поручней общественных должны предусматриваться рельефные обозначения этажей, а также предупредительные полосы об окончании перил. СП 59.13330.2016 п. 6.2.12.</p>		
3.3	Пандус (внутри здания)	нет	-	-	-	К,О	-	Ремонт ТСР, Орг.

3.4	Лифт пассажирский (или подъемник)	нет	-	-	-	К,О,С, Г,У	-	Ремонт ТСР, Орг.
3.5	Дверь	есть	10 11 29 30 34 45 46 47 58 59 70 71 72	34 35	<ul style="list-style-type: none"> - ширина дверей варьируется от 0,75 до 0,8 м; - высота порогов составляет от 7 до 9 см; - обозначение на двери отсутствует или расположено не по нормативу; - отсутствуют информационные рельефные таблички; - не выделены контрастным цветом дверные проемы; - отсутствует контрастная маркировка на прозрачных полотнах дверей; - доводчик не отрегулирован; - установлены ненормативные ручки. 	К,О,С, Г,У	<ul style="list-style-type: none"> - расширить ненормативные дверные проемы до нормативного значения 0,9 м. СП 59.13330.2016 п. 6.2.4; - занизить пороги до нормативного значения 0,014 м. СП 59.13330.2016 п. 6.2.4; - установить информирующие тактильные таблички для людей с нарушением зрения с использованием рельефных знаков и символов, а также рельефно-точечного шрифта Брайля они должны размещаться рядом с дверью со стороны дверной ручки на высоте от 1,2 до 1,6 м: - перед входами во внутренние помещения, в которых оказываются услуги, с указанием номера и назначения помещения СП 59.13330.2016 п. 6.5.9; - выделить контрастным цветом дверные проемы; - отрегулировать доводчик, обеспечив открывание двери без усилий (19,5 Нм), обеспечивающее задержку автоматического закрывания дверей, продолжительностью не менее 5 секунд СП 59.13330.2012 п. 5.1.6, согласно п.41 Постановления 	Ремонт ТСР, Орг.

						<p>Правительства РФ от 26.12.2014 года №1521 (с изменениями на 07.12.2016 г.);</p> <ul style="list-style-type: none">- нанести контрастный цвет по периметру двери (дверные наличники или края дверного полотна и ручки рекомендуется окрашивать в отличные от дверного полотна контрастные цвета);- нанести контрастную маркировку на двери (на прозрачных полотнах дверей и ограждениях (перегородках) следует предусматривать яркую контрастную маркировку в форме прямоугольника высотой не менее 0,1 м и шириной не менее 0,2 м или в форме круга диаметром от 0,1 до 0,2 м. Расположение контрастной маркировки предусматривается на двух уровнях: 0,9-1,0 м и 1,3-1,4 м) <p>СП 59.13330.2016 п. 6.1.6;</p> <ul style="list-style-type: none">- двери на путях эвакуации должны иметь контрастную окраску;- следует применять дверные ручки, запоры, задвижки и другие приборы открывания и закрывания дверей, которые должны иметь форму, позволяющую инвалиду управлять ими одной рукой и не требующую применения слишком больших усилий или значительных поворотов руки в запястье. СП 59.13330.2016 п. 6.4.3.	
--	--	--	--	--	--	--	--

3.6	Пути эвакуации (в т.ч. зоны безопасности)	есть	10, 11, 29, 30, 34, 45, 46, 47, 48, 58, 59, 70, 71, 72.	24 25 26 27 28 29 30 31 32 33 34 35	- не обозначены пути эвакуации для МГН; - отсутствует зона безопасности.	К,О,С, Г,У	<p>- обустроить пути эвакуации на всех этажах для МНГ;</p> <p>- изготовить и разместить на стене рядом с входом в доступном месте на контрастном от стены фоне, мнемосхему с информацией о расположении помещений на объекте, с указанием доступных для инвалидов маршрутов и путей эвакуации, с дублированием информации шрифтом Брайля. Она должна размещаться с правой стороны по ходу движения на удалении от 2 до 4 м от входа СП 59.13330.2016 п. 8.1.6;</p> <p>- окрашивать верхнюю и нижнюю ступени в каждом марше эвакуационных лестниц в контрастный цвет или применять тактильные предупредительные указатели, контрастные по цвету по отношению к прилегающим поверхностям пола, шириной 0,3 м. СП 59.13330.2012 п. 5.2.31, согласно п.41 Постановления Правительства РФ от 26.12.2014 года №1521 (с изменениями на 07.12.2016 г.);</p> <p>- на проступях верхней и нижней ступеней каждого марша эвакуационных лестниц в общественных и производственных зданиях и сооружениях, доступных</p>	Ремонт ТСР, Орг.
-----	--	------	--	--	---	---------------	--	------------------------

						<p>МГН, должны быть нанесены контрастные или контрастные фотолюминесцентные полосы в соответствии с требованиями п.6.2.8. Поручни лестниц на путях эвакуации в общественных зданиях и сооружениях должны контрастировать с окружающей средой. В условиях темноты они должны иметь яркостный контраст за счет применения фотолюминесцентных материалов либо источников искусственной подсветки СП 59.13330.2016 п. 6.2.29;</p> <p>Разместить на стенах путей эвакуации тактильные знаки контрастного цвета указывающие направление к эвакуационному выходу в соответствии с ГОСТ Р 12.4.026</p> <p>Подключить к существующей визуальной системе оповещения о пожаре дублирующую световую сигнализацию (сигнальные лампы). При размещении сигнальных ламп учесть, чтобы сигнал был виден из любой точки коридора, а также дублировался в туалете.</p>	
	<p>ОБЩИЕ требования к зоне</p>					<p>Следует применять дверные ручки, запоры, задвижки и другие приборы открывания и закрытия дверей, которые должны иметь форму,</p>	

						<p>позволяющую инвалиду управлять ими одной рукой и не требующую применения слишком больших усилий или значительных поворотов руки в запястье.</p> <p>Места обслуживания и постоянного нахождения МГН следует располагать на минимально возможных расстояниях от эвакуационных выходов из помещений зданий наружу СП 59.13330.2016 п. 6.2.20</p> <p>Если с каждого из этажей здания или сооружения невозможно обеспечить своевременную эвакуацию всех инвалидов за необходимое время, то следует предусматривать на этих этажах безопасные зоны, в которых инвалиды могут находиться до их спасения пожарными подразделениями СП 59.13330.2016 п. 6.2.25.</p> <p>Каждая безопасная зона здания или сооружения должна быть оснащена необходимыми приспособлениями и оборудованием для пребывания МГН, аварийным освещением, устройством двусторонней речевой и/или видеосвязи с диспетчерской, помещением пожарного поста или помещением с персоналом, ведущим круглосуточное дежурство. СП 59.13330.2016 п. 6.2.28.</p>	
--	--	--	--	--	--	--	--

II Заключение по зоне:

Наименование структурно-функциональной зоны	Состояние доступности* (к пункту 3.4 Акта обследования ОСИ)	Приложение		Рекомендации по адаптации (вид работы)** к пункту 4.1 Акта обследования ОСИ
		№ на плане	№ фото	
Пути (путей) движения внутри здания (в т.ч. путей эвакуации):	ВНД	10, 11, 29, 30, 34, 45, 46, 47, 48, 58, 59, 70, 71, 72.	24, 25, 26, 27, 28, 29, 30, 31, 32, 33, 34, 35	Ремонт, Индивидуальное решение с ТСП, Организационные мероприятия

*** указывается:**

ДП-В - доступно полностью всем;

ДП-И (К, О, С, Г, У) – доступно полностью избирательно (указать категории инвалидов);

ДЧ-В - доступно частично всем;

ДЧ-И (К, О, С, Г, У) – доступно частично избирательно (указать категории инвалидов);

ДУ - доступно условно,

ВНД – недоступно (временно недоступно)

****указывается один из вариантов:**

не нуждается;

ремонт (текущий, капитальный);

индивидуальное решение с ТСП;

технические решения невозможны – организация альтернативной формы обслуживания

Комментарий к заключению:

Состояние доступности путей движения оценено, как временно недоступное для инвалидов категорий (К, О, С, Г, У). Для обеспечения условной доступности на первом этапе назначить приказом ответственными за организацию ситуационной помощи сотрудников, с разработкой должностных инструкций, проведением обучения правилам оказания помощи в экстренных случаях и инструктажей со всеми сотрудниками (организационное решение).

I Результаты обследования:

4. Зоны целевого назначения здания (целевого посещения объекта):

МДОУ «Детский сад №32 комбинированного вида», МДОУ «Д/с №32»;

169347, Республика Коми, г. Ухта, пгт Ярега, ул. Октябрьская, д. 49а

(наименование объекта, адрес)

Вариант I – зона обслуживания инвалидов

№ п/п	Наименование функционально-планировочного элемента	Наличие элемента			Выявленные нарушения и замечания		Работы по адаптации объекта	
		есть / нет	№ на плане	№ фото	Содержание	Значимо для инвалида (категория)	Содержание	Виды работ
4.1	Кабинетная форма обслуживания	есть	1 5 7 8 9 12 14 18 21 22 27 27 31 41	36 37	- не организовано донесение информации в доступной форме людям с нарушениями восприятия слуха и зрения; - выключатели и розетки расположены не по нормативу; - отсутствует свободный подход к мебели в кабинетах.	К,О,С, Г,У	- установить индукционную систему для оказания услуг гражданам с нарушениями слуха, а также организовать сурдоперевод; - приобрести электронные видеоувеличители; - создать условия доступного подхода к мебели и оборудованию (Подходы к различному оборудованию и мебели должны быть по ширине не менее 0,9 м, а при необходимости поворота кресла-коляски на 90° - не менее 1,2 м. Диаметр зоны для самостоятельного разворота на 180° инвалида на кресле-коляске следует принимать не менее 1,4 м.) СП	Ремонт, ТСП, Орг.

			42 46 50 52 56 56 59 60 63 66 74 80				59.13330.2012 п. 5.2.2, согласно п.41 Постановления Правительства РФ от 26.12.2014 года №1521 (с изменениями на 07.12.2016 г.); - установить выключатели и розетки по нормативам (электророзетки в помещениях следует предусматривать на высоте от 0,4 до 0,8 м от уровня пола) СП 59.13330.2016 п. 6.4.2.	
4.2	Зальная форма обслуживания	есть	32, 49	38 39	- не организовано донесение информации в доступной форме людям с нарушениями восприятия, слуха; - не выделены места для людей с нарушениями опорно-двигательного аппарата, в том числе передвигающихся на инвалидных креслах – колясках; - отсутствуют выделенные спальные места для МГН; - рядом с кроватью отсутствует кнопка вызова персонала.	К,О,С, Г,У	- организовать донесение информации для людей с нарушением слуха, зрения; - выделить места для людей с нарушениями опорно – двигательного аппарата, в том числе передвигающихся на инвалидных креслах – колясках; - выделить в спальне специальное спальное место для МГН; - оборудовать спальное место для МГН кнопкой вызова персонала; Для организации процесса образования в дошкольном учреждении необходимо приобрести и наладить работу по следующим направлениям: <i>Для учащихся с нарушением слуха:</i> - <i>FM-системы/Радиоклассы</i> - <i>Акустические системы</i> - <i>Слуховой тренажер</i> - <i>Коррекционно-развивающий программный комплекс</i> <i>Для учащихся с нарушением зрения:</i>	Ремонт, ТСР, Орг.

						<ul style="list-style-type: none"> - Электронные видеоувеличители (стационарные, портативные) - Дисплеи Брайля - Программы экранного доступа - Принтеры Брайля - Пишущие машинки - Письменные принадлежности (для письма по Брайлю) - Учебные пособия (для занятий дублируется шрифтом Брайля) <p>Для учащихся с нарушением опорно-двигательного аппарата:</p> <ul style="list-style-type: none"> - Специализированная мебель (стул, стол) <p>Адаптированные устройства для ПК (специальная клавиатура, адаптированный джойстик, выносные кнопки увеличенного диаметра)</p> <p>Развитие, обучение и воспитание:</p> <ul style="list-style-type: none"> - Развивающиеся дидактические пособия - Музыка и творчество - Сенсорная комната - Развитие и коррекция звукопроизношения - Дидактические и методические пособия - Адаптированные игровые пособия - Спорт и ЛФК - Досуг; <p>- назначить приказом сотрудников, ответственных за организацию ситуационной помощи с разработкой должностных инструкций, с проведением обучения правилам оказания ситуационной помощи.</p>	
--	--	--	--	--	--	--	--

4.3	Прилавочная форма обслуживания	нет	-	-				
4.4	Форма обслуживания с перемещением по маршруту	нет	-	-				
4.5	Кабина индивидуального обслуживания	нет	-	-				
	ОБЩИЕ требования к зоне						<p>Следует использовать контрастные сочетания цветов в применяемом оборудовании СП 59.13330.2016 п. 6.4.1; Ученические места для учащихся-инвалидов должны размещаться идентично в однотипных учебных помещениях одного учебного учреждения СП 59.13330.2016 п. 8.2.2; В учебном помещении первые столы в ряду у окна и в среднем ряду следует предусмотреть для учащихся с недостатками зрения и дефектами слуха, а для учащихся, передвигающихся в кресле-коляске, - выделить один-два первых стола в ряду у дверного проема СП 59.13330.2016 п. 8.2.2; Назначить приказом сотрудников, ответственных за организацию ситуационной помощи с разработкой должностных инструкций, с проведением обучения правилам оказания ситуационной помощи и инструктажей со всеми сотрудниками</p>	

II Заключение по зоне:

Наименование структурно-функциональной зоны	Состояние доступности* (к пункту 3.4 Акта обследования ОСИ)	Приложение		Рекомендации по адаптации (вид работы)** к пункту 4.1 Акта обследования ОСИ
		№ на плане	№ фото	
Кабинетная форма обслуживания Зальная форма обслуживания	ВНД	1, 5, 7, 8, 9, 12, 14, 18, 21, 22, 27, 27, 31, 32, 41, 42, 46, 49, 50, 52, 56, 56, 59, 60, 63, 66, 74, 80	36, 37, 38, 39	Ремонт, Индивидуальное решение с ТСР, Организационные мероприятия

*** указывается:**

ДП-В - доступно полностью всем;

ДП-И (К, О, С, Г, У) – доступно полностью избирательно (указать категории инвалидов);

ДЧ-В - доступно частично всем;

ДЧ-И (К, О, С, Г, У) – доступно частично избирательно (указать категории инвалидов);

ДУ - доступно условно,

ВНД – недоступно (временно недоступно)

****указывается один из вариантов:**

не нуждается;

ремонт (текущий, капитальный);

индивидуальное решение с ТСР;

технические решения невозможны – организация альтернативной формы обслуживания

Комментарий к заключению:

Состояние доступности зон целевого обслуживания оценено, как временно недоступное для инвалидов категории (К,О,С,Г,У), что не обеспечивает их полноценного нахождения на объекте. Для обеспечения условной доступности необходимо выделить зону для обслуживания граждан (К,О,С,Г,У) с установкой специального оборудования. Назначить приказом ответственными за организацию ситуационной помощи сотрудников, с разработкой должностных инструкций, с проведением обучения правилам оказания ситуационной помощи и инструктажей со всеми сотрудниками (организационное решение).

I Результаты обследования:

4. Зоны целевого назначения здания (целевого посещения объекта):

МДОУ «Детский сад №32 комбинированного вида», МДОУ «Д/с №32»;

169347, Республика Коми, г. Ухта, пгт Ярега, ул. Октябрьская, д. 49а

(наименование объекта, адрес)

Вариант II – места приложения труда

№ п/п	Наименование функционально-планировочного элемента	Наличие элемента			Выявленные нарушения и замечания		Работы по адаптации объекта	
		есть / нет	№ на плане	№ фото	Содержание	Значимо для инвалида (категория)	Содержание	Виды работ
4.1	Место приложения труда	нет	-	-		К,О,С, Г	Рабочие места для инвалидов следует предусматривать в соответствии с программами профессиональной реабилитации инвалидов СП 59.13330.2016 п. 9.3.	Ремонт ТСР, Орг.
	ОБЩИЕ требования к зоне						Рабочие места для инвалидов: - следует предусматривать в соответствии с программами профессиональной реабилитации инвалидов СП 59.13330.2016 п. 9.3; - должны быть безопасны для здоровья, рационально организованы. При необходимости, включать комплект	

						<p>мебели, оборудования и вспомогательных устройств, специально приспособленных для конкретного вида инвалидности, в том числе с учетом ГОСТ Р 51645, СП 59.13330.2016 п. 9.5;</p> <ul style="list-style-type: none">- иметь заключение органов санэпиднадзора (и быть аттестованными по условиям труда);- в рабочей зоне помещений должно быть обеспечено выполнение комплекса санитарно-гигиенических требований к микроклимату в соответствии с ГОСТ 12.1.005, а также соблюдены дополнительные требования, устанавливаемые в зависимости от вида заболевания инвалидов <p>СП 59.13330.2016 п. 9.6. Санитарно-бытовое обслуживание работающих инвалидов обеспечивается согласно СНиП 2.09.</p>	
--	--	--	--	--	--	---	--

II Заключение по зоне:

Наименование структурно-функциональной зоны	Состояние доступности* (к пункту 3.4 Акта обследования ОСИ)	Приложение		Рекомендации по адаптации (вид работы)** к пункту 4.1 Акта обследования ОСИ
		№ на плане	№ фото	
Вариант II места приложения труда	ВНД	-	36, 37	Ремонт, Индивидуальное решение с ТСП, Организационные мероприятия

*** указывается:**

ДП-В - доступно полностью всем;
 ДП-И (К, О, С, Г, У) – доступно полностью избирательно (указать категории инвалидов);
 ДЧ-В - доступно частично всем;
 ДЧ-И (К, О, С, Г, У) – доступно частично избирательно (указать категории инвалидов);
 ДУ - доступно условно,
 ВНД – недоступно (временно недоступно)

****указывается один из вариантов:**

не нуждается;
 ремонт (текущий, капитальный);
 индивидуальное решение с ТСП;
 технические решения невозможны – организация альтернативной формы обслуживания

Комментарий к заключению:

Состояние доступности места приложения труда оценено, как временно недоступное для инвалидов категории (К,О,С,Г,У), что не обеспечивает их полноценного нахождения на объекте. Для обеспечения полной доступности необходимо обустроить место приложения труда и оборудовать санитарно - гигиеническое помещение в пределах 60 м от места приложения труда. Назначить приказом ответственными за организацию ситуационной помощи сотрудников, с разработкой должностных инструкций, с проведением обучения правилам оказания ситуационной помощи и инструктажей со всеми сотрудниками (организационное решение).

I Результаты обследования:

5. Санитарно-гигиенических помещений:

МДОУ «Детский сад №32 комбинированного вида», МДОУ «Д/с №32»;
169347, Республика Коми, г. Ухта, пгт Ярега, ул. Октябрьская, д. 49а
(наименование объекта, адрес)

№ п/п	Наименование функционально-планировочного элемента	Наличие элемента			Выявленные нарушения и замечания		Работы по адаптации объекта	
		есть / нет	№ на плане	№ фото	Содержание	Значимо для инвалида (категория)	Содержание	Виды работ
5.1	Туалетная комната	есть	68 69	42 43	Общий туалет - отсутствует оборудованное санитарно-гигиеническое помещение для МГН; - смеситель с раздельным управлением горячей и холодной водой; - отсутствует кнопка (SOS) вызова персонала рядом с унитазом; - отсутствуют дублирующие информационные таблички; - бочок унитаза не закреплен; - отсутствует зеркало; - отсутствуют поручни рядом с унитазом; - отсутствует свободное пространство	К, О, С	Оборудовать санитарно -гигиеническое помещение для МГН: - ширина не менее - 1,65 м., глубина – 2,2 м., ширина двери - 0,9 м., порог не более 0,014 мм.; - универсальная кабина: ширина – 2,2 м., глубина – 2,25 м. СП 59. 13330. 2016 п. 6.3.3; - свободное пространство диаметром 1,4 м. для разворота кресла-коляски; - предусмотреть рядом с унитазом пространство не менее 0,8 м. для размещения кресла-коляски; - закрепить при помощи прокладок из прочного материала бочок унитаза к стене,	Ремонт, ТСП, Орг.

				рядом с унитазом для кресла-коляски; - отсутствуют крючки для одежды и костылей; - отсутствуют опорные поручни вокруг раковины.		для возможности использования его в качестве опоры для спины СП 59. 13330. 2016 п. 6.3.3; - заменить кнопку смыва унитаза на кнопку выпуклой формы нажимного действия, с возможностью нажатия на нее любой частью тела или конечности; - смонтировать между унитазом и ближайшей стеной опорный поручень с креплением к полу и стене и откидной опорный поручень с другой стороны; - установить по периметру туалета, в разрывах между санитарными приборами опорные поручни с креплением к полу и стене; - разместить на высоте 0,8 м, на стене возле унитаза крючки для одежды, костылей и других принадлежностей (крючки разместить таким образом, чтобы была возможность дотянуться до них сидя на унитазе); - разместить на стене рядом с унитазом диспансер для туалетной бумаги таким образом, чтобы у МГН была возможность воспользоваться им без посторонней помощи; - разместить на стене, расположенной слева от входа зеркало высотой не менее 1,7 м. таким образом, чтобы нижняя часть зеркала находилась на уровне пола; - заменить ручки на дверях на П-образные ручки рычажного типа или П-образные ручки с шириной	
		2	40	Туалет в группах			
		3	41	- отсутствует оборудованное санитарно-гигиеническое помещение для МГН;			
		10		- смеситель с раздельным управлением горячей и холодной водой;			
		11		- отсутствует кнопка (SOS) вызова персонала рядом с унитазом;			
		12		- отсутствуют дублирующие информационные таблички;			
		16		- бочок унитаза не закреплен;			
		19		- отсутствует зеркало;			
		20		- отсутствуют поручни рядом с унитазом;			
		25		- отсутствует свободное пространство рядом с унитазом для кресла-коляски;			
		28		- отсутствуют крючки для одежды и костылей;			
		29		- отсутствуют опорные поручни вокруг раковины.			
		30					
		43					
		44					
		53					
		54					
		54					
		55					
		61					
		62					
		64					
		76					

							<p>внутреннего пространства не менее 150 мм. (высота от 900 мм. до 1100 мм. от пола);</p> <ul style="list-style-type: none"> - выключатели и в помещениях следует предусматривать на высоте от 0,4 до 0,8 м от уровня пола. - оборудовать помещение туалета системой вызова помощи на боковой стене, на высоте 0,8 м смонтировать кнопку выпуклой формы для вызова помощи; - разместить рядом с «Кнопкой вызова помощи» табличку контрастного цвета размерами 50 x 270 мм, с дублированием информации шрифтом Брайля, высота точек 0,7 мм, диаметр 1,5 мм.; - разместить со стороны коридора на стене, над входом в туалет световой мигающий оповещатель и звуковой оповещатель, срабатывающие при нажатии кнопки вызова помощи. Установить сигнальное устройство у дверей или на дверях (занято/свободно). 	
5.2	Душевая/ ванная комната	нет						
5.3	Раздевалка	есть	6, 16, 17, 22, 23, 24, 48, 47, 51, 58, 61, 79	44	- отсутствуют специально выделенные шкафы для МГН.	К,О,С, У	<ul style="list-style-type: none"> - выделить шкафчики с доступным подходом для детей на креслах – колясках; - выделить шкафчик с нанесением на него рельефного обозначения для инвалидов категории (С). 	Ремонт, ТСР, Орг.
	ОБЩИЕ требования к зоне						Во всех зданиях, где имеются санитарно-бытовые помещения, должны быть предусмотрены специально оборудованные для МГН места в раздевальных,	

						<p>универсальные кабины в уборных и душевых, ваннах. СП 59.13330.2016 п. 6.3.1</p> <p>При этом должна обеспечиваться доступность уборных общего пользования для людей с нарушением зрения СП 59.13330.2016 п. 6.3.1.</p> <p>В доступных кабинах (душевых, ваннах) и универсальных кабинах уборных следует применять водопроводные краны с рычажной рукояткой и термостатом, а при возможности – с автоматическими и сенсорными кранами бесконтактного типа. Применение кранов с отдельным управлением горячей и холодной водой не допускается СП 59 13330.2016 п. 6.3.9.</p> <p>У дверей блоков санитарно-бытовых помещений включающих доступные универсальные кабины уборной следует предусматривать (со стороны ручки) информационные таблички помещений (выполненные рельефно-графическим и рельефно-точечным способом), расположенные на высоте от 1,2 до 1,6 м. от уровня пола и на расстоянии 0,1 – 0,5 м. от края двери СП 59 13330.2016 п.6.3.6.</p> <p>Назначить приказом сотрудников, ответственных за организацию ситуационной помощи с разработкой должностных инструкций, с проведением обучения правилам оказания ситуационной помощи и инструктажей со всеми сотрудниками.</p>	
--	--	--	--	--	--	---	--

II Заключение по зоне:

Наименование структурно-функциональной зоны	Состояние доступности* (к пункту 3.4 Акта обследования ОСИ)	Приложение		Рекомендации по адаптации (вид работы)** к пункту 4.1 Акта обследования ОСИ
		№ на плане	№ фото	
Санитарно-гигиенических помещений:	ВНД	2, 3, 6, 10, 11, 12, 16, 16, 17, 19, 20, 22, 23, 24, 25, 28, 29, 30, 43, 44, 47, 48, 51, 53, 54, 54, 55, 58, 61, 61, 62, 64, 68, 69, 76, 79	40, 41, 42, 43, 44	Ремонт, Индивидуальное решение с ТСП, Организационные мероприятия

*** указывается:**

ДП-В - доступно полностью всем;
 ДП-И (К, О, С, Г, У) – доступно полностью избирательно (указать категории инвалидов);
 ДЧ-В - доступно частично всем;
 ДЧ-И (К, О, С, Г, У) – доступно частично избирательно (указать категории инвалидов);
 ДУ - доступно условно,
 ВНД – недоступно (временно недоступно)

****указывается один из вариантов:**

не нуждается;
 ремонт (текущий, капитальный);
 индивидуальное решение с ТСП;
 технические решения невозможны – организация альтернативной формы обслуживания

Комментарий к заключению:

Состояние доступности санитарно – гигиенических помещений оценено, как временно недоступное для инвалидов категории (К, О, С), что не обеспечивает их полноценного нахождения на объекте. Для обеспечения условий доступности, необходимо оборудовать санитарно - гигиеническое помещение для МГН. Назначить приказом сотрудников, ответственных за организацию ситуационной помощи, с разработкой должностных инструкций, проведением обучения правилам оказания ситуационной помощи и инструктажей со всеми сотрудниками (организационное решение).

I Результаты обследования:

6. Система информации (и связи) на объекте:

МДОУ «Детский сад №32 комбинированного вида», МДОУ «Д/с №32»;
169347, Республика Коми, г. Ухта, пгт Ярега, ул. Октябрьская, д. 49а
(наименование объекта, адрес)

№ п/п	Наименование функционально-планировочного элемента	Наличие элемента			Выявленные нарушения и замечания		Работы по адаптации объекта	
		есть / нет	№ на плане	№ фото	Содержание	Значимо для инвалида (категория)	Содержание	Виды работ
6.1	Визуальные средства	есть	45 46 47 48 58	45 46 47 48	- отсутствуют символы доступности (визуальная разметка) внутри здания и на прилегающей территории; - отсутствуют различные освещаемые указатели в виде символов и пиктограмм с использованием яркого цвета, контрастного по отношению к фоновой поверхности; - отсутствует комплексная система информации и сигнализации об	К,О,С, Г,У	- нанести символы доступности (визуальную разметку) в соответствии с требованиями СП 59.13330.2016 п. 6.5.1; - визуальная информация должна располагаться на контрастном фоне с размерами знаков, соответствующими расстоянию рассматривания, и располагаться на высоте не менее 1,5 м и не более 4,5 м от уровня пола СП 59 13330.2016 п.6.5.4; - оборудовать пиктограммами места обслуживания инвалидов со слуховым аппаратом;	Ремонт, ТСР, Орг.

				<p>опасности;</p> <ul style="list-style-type: none"> - отсутствует информация на доступном понятном языке. <p><i>Сайт МДОУ «Д/с №32»</i> http://ds32.edu-ukhta.ru/</p> <ul style="list-style-type: none"> - отсутствует информация для МГН о структурном подразделении; - описание остановок общественного транспорта вблизи объекта; - описание номеров маршрутов общественного транспорта; - схемы движения к объекту от остановок общественного транспорта; - режима работы объекта; - номеров ответственных за оказания ситуационной помощи на объекте; - схемы движения по территории объекта к доступному входу; - схемы движения по территории объекта к доступной парковке. 		<ul style="list-style-type: none"> - нанести контрастную маркировку на края дверного полотна и дверные ручки всех дверей; - выделить краевые (верхние и нижние) ступени лестницы и края пандуса цветом и фактурой; - установить системы средств информации и сигнализации об опасности; - подключить к существующей визуальной системе оповещения о пожаре (световые сигнализаторы «ВЫХОД») дублирующую световую сигнализацию (сигнальные лампы). При размещении сигнальных ламп учесть, чтобы сигнал был виден из любой точки коридора, а также дублировался в туалете СП 59.13330.2016, п.6.5.5; - размещать информацию на доступном понятном языке; - оформить сайт организации для удобного пользования им людьми с инвалидностью (на главной странице разместить вкладку "Доступная среда" и наполнить ее всей необходимой информацией, так же на главной странице разместить вкладку для слабовидящих в соответствии с ГОСТ Р 52872-2012. 	
6.2	Акустические средства	нет	-	<ul style="list-style-type: none"> - отсутствуют зоны обслуживания инвалидов по слуху; - отсутствуют звуковые маяки при входах, пересечениях путей движения; - отсутствует радиотрансляция в здании. 	С,Г	<ul style="list-style-type: none"> - оборудовать все функциональные зоны переносными индукционными системами; - установить звуковые маяки при входах, пересечениях путей движения; - оборудовать радиотрансляцией здание. 	Ремонт, ТСР, Орг.

6.3	Тактильные средства	нет	-	<ul style="list-style-type: none"> - отсутствует информация с выпуклыми надписями или шрифтом Брайля при входах; - отсутствуют рельефные поэтажные планы на лестничных площадках, в коридорах, вестибюлях; - отсутствуют направляющие поручни в коридорах с рельефными обозначениями на них; - отсутствует изменяемый тип покрытия пола (по фактуре, по цвету) перед препятствиями и местом изменения направления движения (входами, подъёмами, лестницами, поворотами коридоров). 	<p>С</p> <ul style="list-style-type: none"> - разместить на каждом этаже, рядом с входом, в доступном месте, на контрастном от стены фоне мнемосхему с информацией о расположении помещений на объекте, с указанием доступных для инвалидов маршрутов и путей эвакуации, с дублированием информации шрифтом Брайля; - разместить рельефные поэтажные планы на лестничных площадках, в коридорах, вестибюлях; - установить направляющие поручни в коридорах с рельефными обозначениями на них; - разместить тактильную полосу направления движения, состоящую из нескольких параллельных прямых полос при движении прямо, диагональных полос на поворотах и с квадратными рифами перед преградами и дверьми ГОСТ Р 51671, ГОСТ Р 52875; - перед внешней лестницей следует обустраивать предупреждающие тактильно-контрастные указатели глубиной 0,5-0,6 м на расстоянии 0,3 м от внешнего края проступи верхней и нижней ступеней СП 59.13330.2016, п.5.1.12; - на полу на расстоянии 0,8 м по контуру колонн разместить тактильные полосы шириной 0,5 м с квадратными рифами; - участки пола на коммуникационных путях перед доступными дверными проемами, находящимися фронтально по 	Ремонт, ТСР, Орг.
-----	---------------------	-----	---	--	--	--------------------------

						<p>ходу движения, входами на лестничные клетки, открытыми лестничными маршами, стационарными препятствиями должны иметь тактильно-контрастные предупреждающие указатели глубиной 0,5-0,6 м, с высотой рифов 4 мм. Предупреждающие тактильно-контрастные указатели должны быть:</p> <ul style="list-style-type: none">- на расстоянии 0,3 м от препятствия или плоскости дверного полотна, если дверь открывается по ходу движения;- на расстоянии ширины полотна двери от плоскости дверного полотна, если дверь открывается навстречу движению;- непосредственно перед выходом на лестничную площадку через открытый проем без двери;- на расстоянии 0,3 от внешнего края проступи верхней и нижней ступеней открытых лестничных маршей (если проступь ступени на верхней площадке выделена конструктивно, предупреждающий указатель должен непосредственно примыкать к проступи, независимо от ее ширины) СП 59.13330.2016, п.6.2.3;- информирующие тактильные таблички для людей с нарушением зрения с использованием рельефных знаков и символов, а также рельефно-точечного шрифта Брайля должны размещаться рядом с дверью со стороны дверной ручки на высоте от 1,2 до 1,6 м:	
--	--	--	--	--	--	---	--

						<ul style="list-style-type: none"> - перед входом в здание с указанием наименования учреждения, времени оказания услуг (приемных часов); - перед входами во внутренние помещения, в которых оказываются услуги, с указанием номера и назначения помещения СП 59.13330.2016, п.6.5.9; - таблички должны быть контрастного цвета размерами выполненные рельефным шрифтом 50 x 270 мм с названием кабинетов, с дублированием информации шрифтом Брайля, высота точек 0,7 мм, диаметр 1,5 мм. - нанести контрастную маркировку на края дверного полотна и дверные ручки; - разместить на стенах путей эвакуации тактильные знаки контрастного цвета, указывающие направление к эвакуационному выходу. 	
	<p style="text-align: center;">ОБЩИЕ требования к зоне</p>					<p>Создание условий доступности услуг должно предусматривать:</p> <ul style="list-style-type: none"> - оказание инвалидам помощи, необходимой для получения в доступной для них форме информации о правилах предоставления услуги, в том числе в оформлении необходимых для её получения документов; - для инвалидов с нарушением слуха во всех помещениях следует предусмотреть установку светового сигнализатора об эвакуации в случае чрезвычайных ситуаций - предоставление инвалидам по слуху, при 	

						<p>необходимости, услуги с использованием русского жестового языка, включая обеспечение допуска на объект сурдопереводчика, тифлосурдопереводчика;</p> <ul style="list-style-type: none">- наличие копий документов, объявлений, инструкций о порядке предоставления услуги (в том числе, на информационном стенде), выполненных рельефно-точечным шрифтом Брайля и на контрастном фоне, а также аудиоконтур;- вся информация на объекте должна быть комплексной, идентичной, непрерывной и своевременно ориентировать однозначное опознание мест посещения.	
--	--	--	--	--	--	---	--

II Заключение по зоне:

Наименование структурно-функциональной зоны	Состояние доступности* (к пункту 3.4 Акта обследования ОСИ)	Приложение		Рекомендации по адаптации (вид работы)** к пункту 4.1 Акта обследования ОСИ
		№ на плане	№ фото	
Система информации (и связи) на объекте:	ВНД	45, 46, 47, 48, 58	45, 46, 47, 48	Ремонт, Индивидуальное решение с ТСР, Организационные мероприятия

*** указывается:**

ДП-В - доступно полностью всем;

ДП-И (К, О, С, Г, У) – доступно полностью избирательно (указать категории инвалидов);

ДЧ-В - доступно частично всем;

ДЧ-И (К, О, С, Г, У) – доступно частично избирательно (указать категории инвалидов);

ДУ - доступно условно,

ВНД – недоступно (временно недоступно)

****указывается один из вариантов:**

не нуждается;

ремонт (текущий, капитальный);

индивидуальное решение с ТСР;

технические решения невозможны – организация альтернативной формы обслуживания

Комментарий к заключению:

Состояние доступности системы информации на объекте оценено, как временно недоступное для МГН, что не обеспечивает полноценного нахождения их на объекте. Для обеспечения полной доступности услуг инвалидам (К, О, С, Г, У) необходимо разместить визуальную, акустическую, тактильную, доступную и понятную информацию на входе на территорию, в здание, на этажах, а также, разместить информацию об оказании услуг МГН на сайте учреждения. Изготовить памятки для инвалидов по вопросам получения услуг и помощи со стороны персонала на объекте. Готовые памятки разместить в доступных местах на объекте. Назначить приказом сотрудников, ответственных за организацию ситуационной помощи с разработкой должностных инструкций, с проведением обучения правилам оказания ситуационной помощи и инструктажей со всеми сотрудниками (организационное решение).

Результаты фото-фиксации на объекте

Пути движения к объекту (от остановки транспорта)



Фото № 1



Фото № 2



Фото № 3



Фото № 4



Фото № 5

Территория, прилегающая к зданию (участку)



Фото № 6



Фото № 7



Фото № 8



Фото № 9



Фото № 10



Фото № 11

Вход (входа) в здание



Фото № 12



Фото № 13



Фото № 14

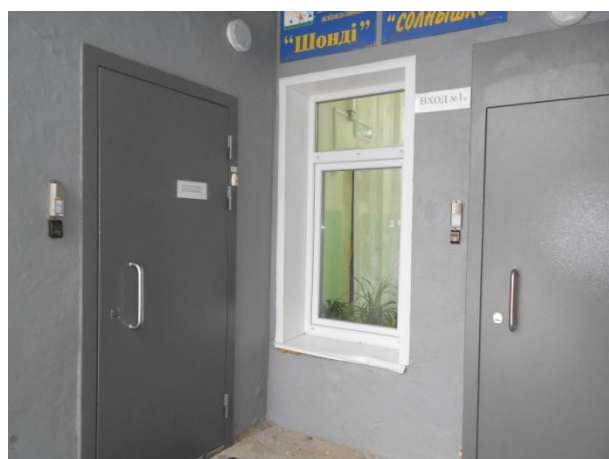


Фото № 15



Фото № 16



Фото № 17

Входа (входов) в здание (эвакуационные)



Фото № 18



Фото № 19



Фото № 20



Фото № 21



Фото № 22

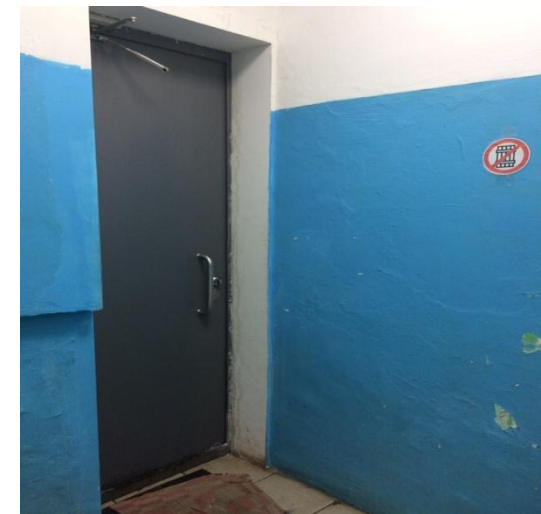


Фото № 23

Пути (путей) движения внутри здания (в т.ч. путей эвакуации)



Фото № 24



Фото № 25



Фото № 26

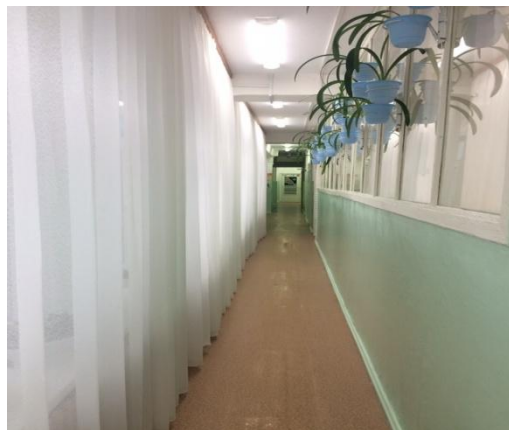


Фото № 27



Фото № 28

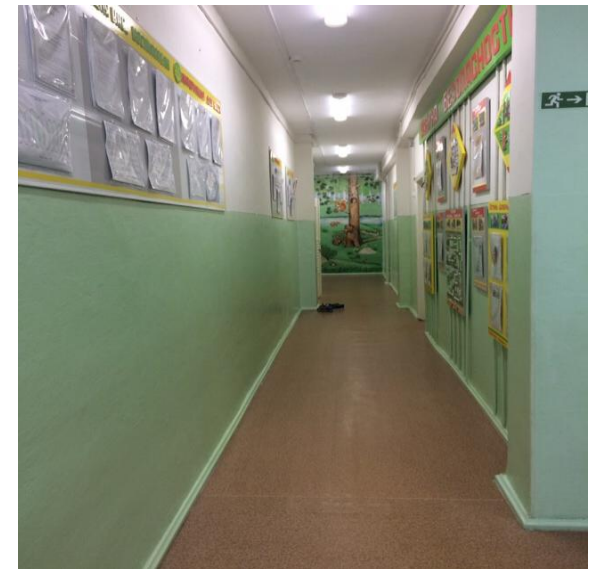


Фото № 29

Пути (путей) движения внутри здания (в т.ч. путей эвакуации)



Фото № 30

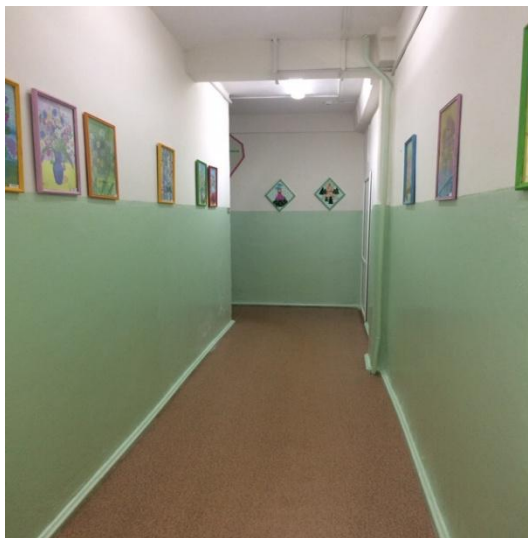


Фото № 31

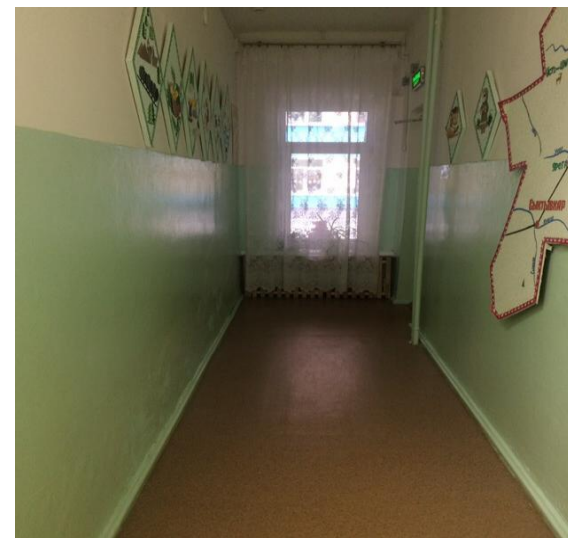


Фото № 32



Фото № 33



Фото № 34



Фото № 35

Зоны целевого назначения здания (целевого посещения объекта)



Фото № 36



Фото № 37



Фото № 38



Фото № 39

Санитарно-гигиенических помещений



Фото № 40

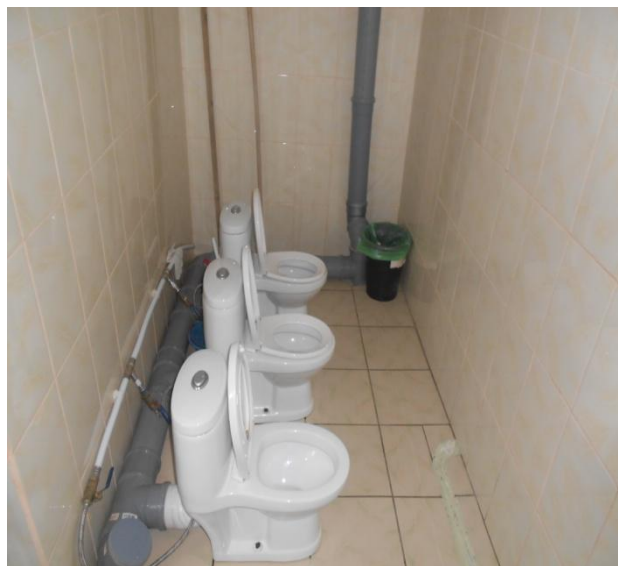


Фото № 41



Фото № 42



Фото № 43



Фото № 44

Система информации (и связи) на объекте



Фото № 45



Фото № 46

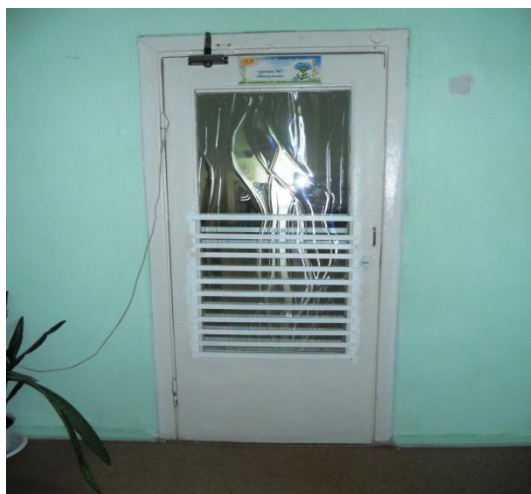
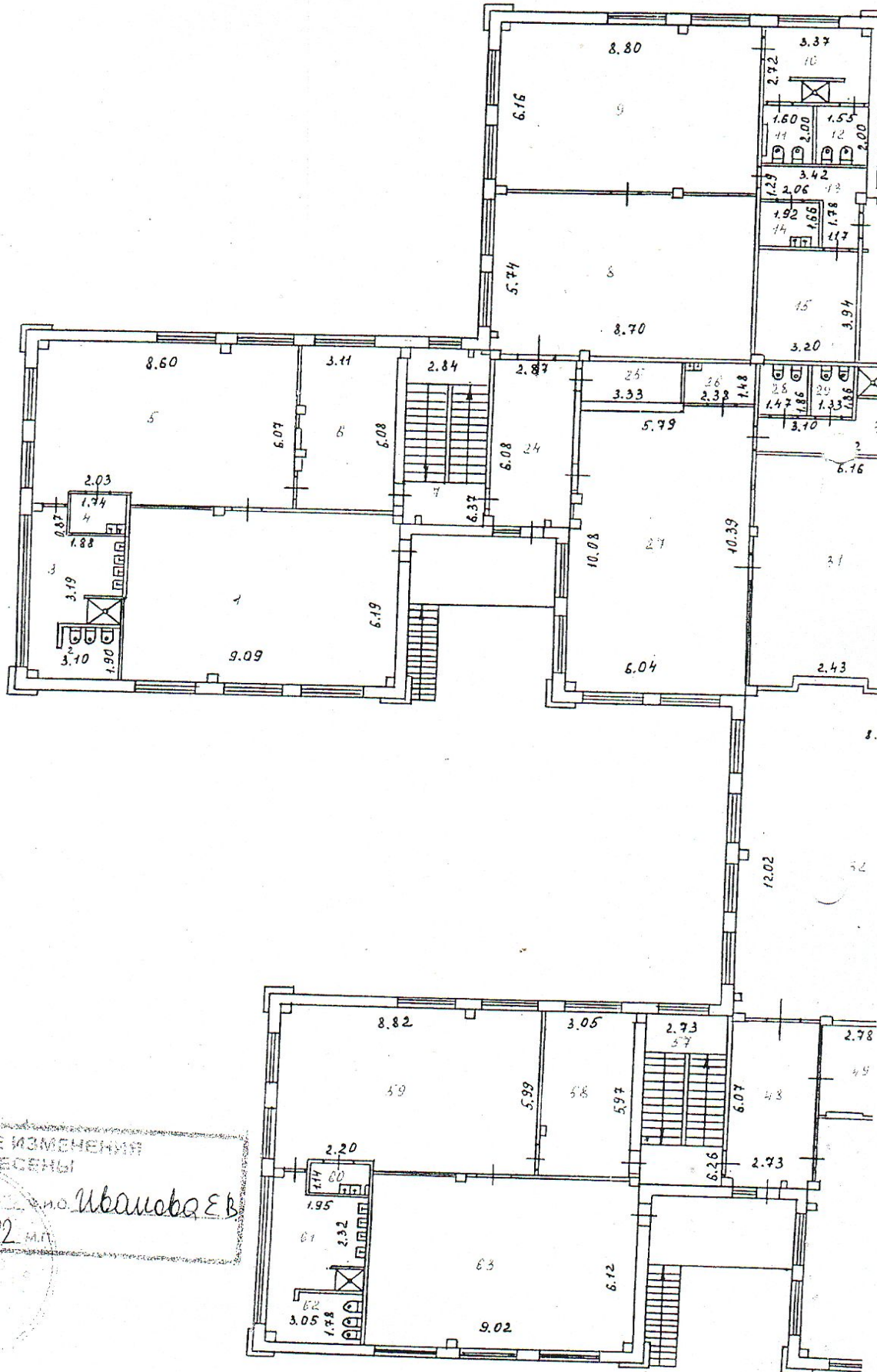


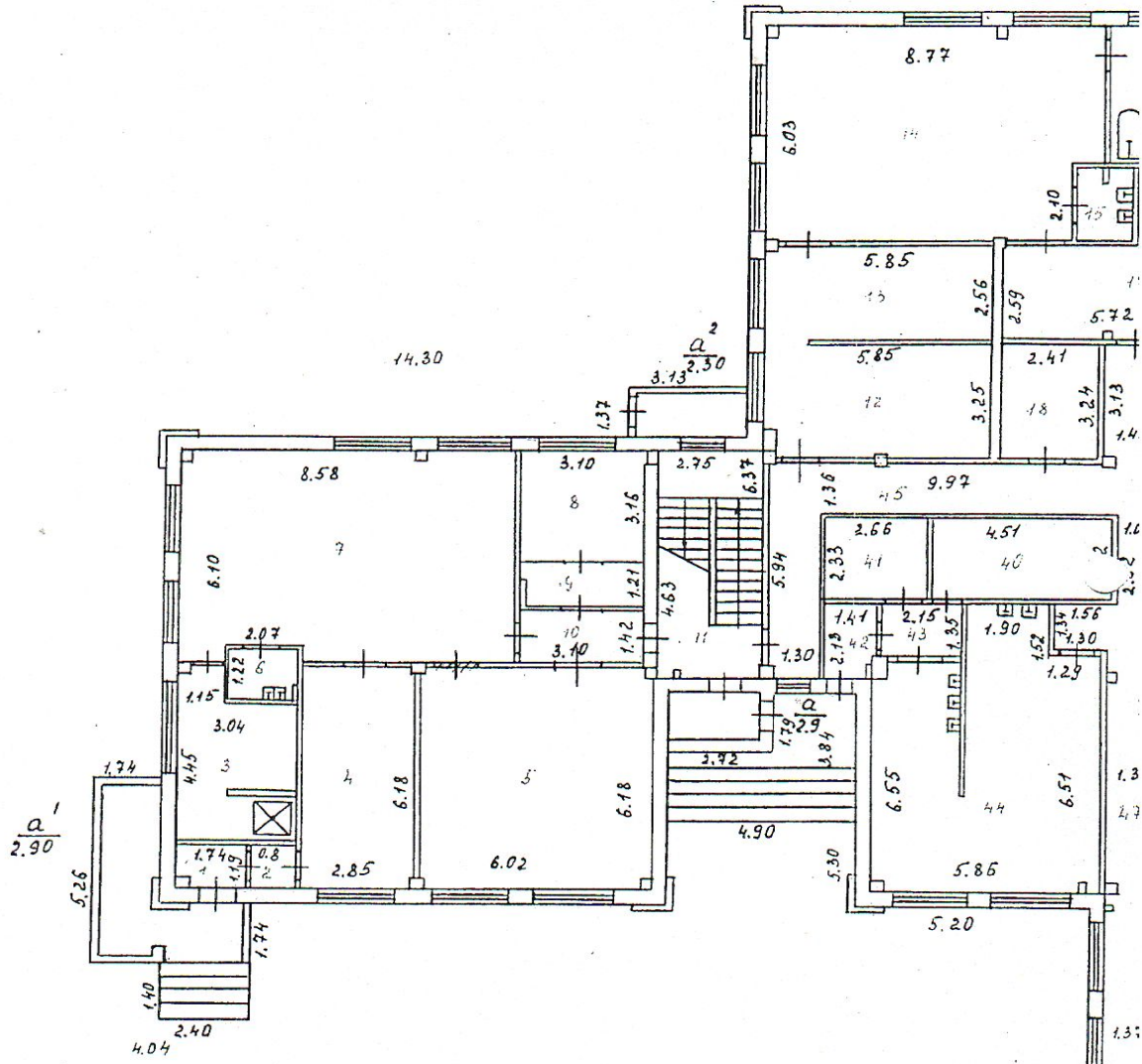
Фото № 47



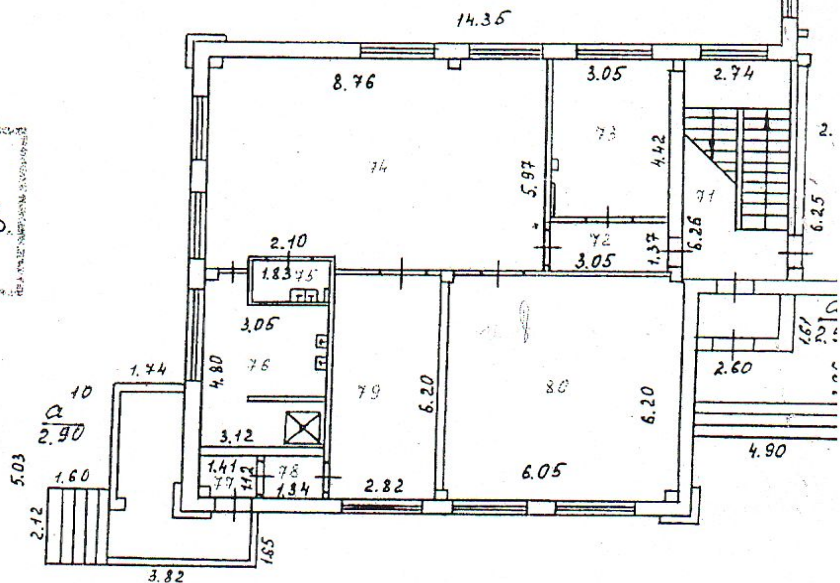
Фото № 48



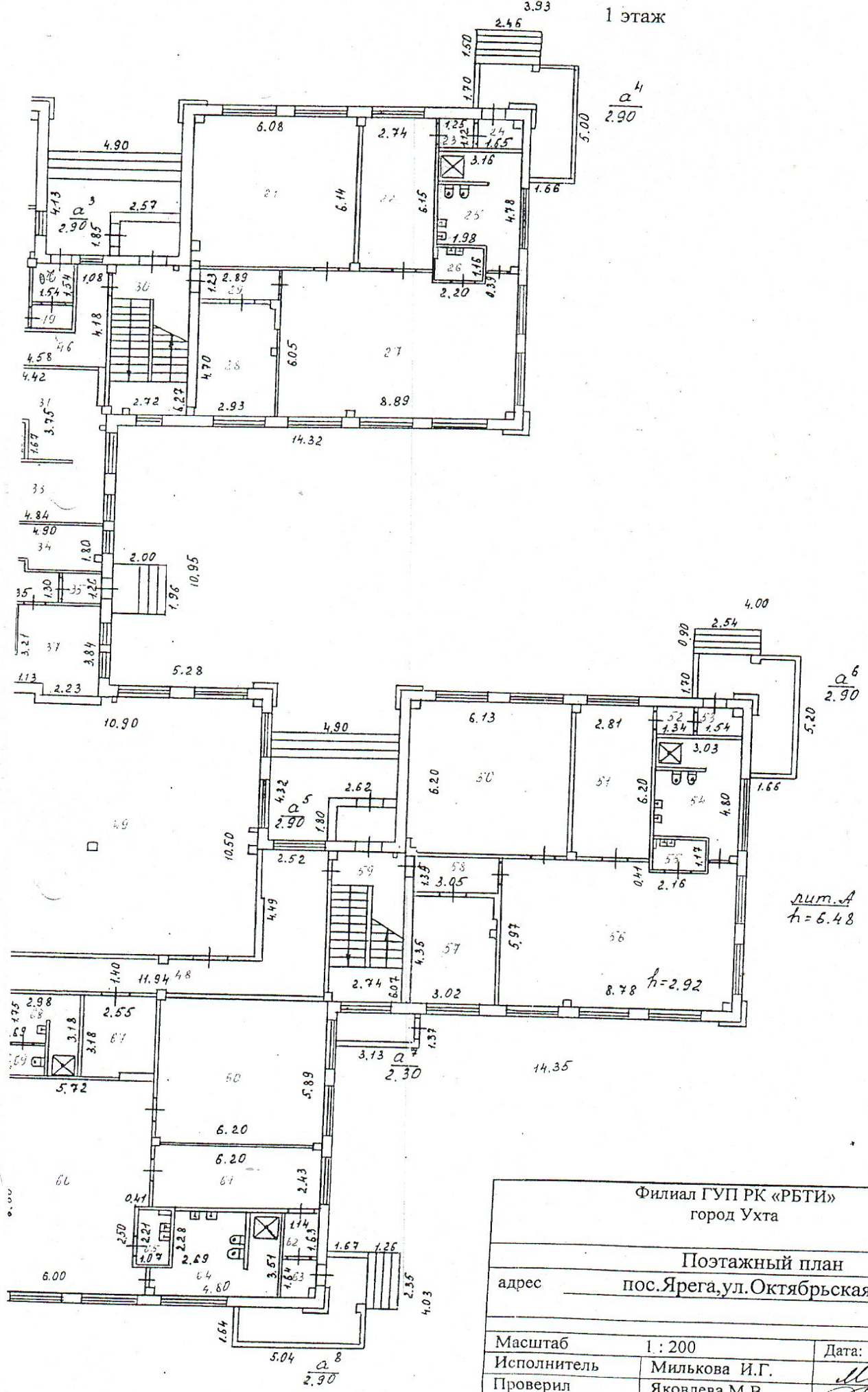
ТЕКУЩИЕ ИЗМЕНЕНИЯ
 ВНЕСЕНЫ
 Подпись: *Александр* и.о. Иванова Е.В.
 Дата: 29.06.2012 г.



ТЕКУЩЕ КОМПЕНСНАЯ
ВНЕСЕНЫ
Итого Ф.И.О. Ибраимова Е.В.
29.06.2012 г.



1 этаж



Филиал ГУП РК «РБТИ» город Ухта		
Поэтажный план		
адрес пос. Ярега, ул. Октябрьская, 49 а		
Масштаб	1 : 200	Дата: 12.02.2008г.
Исполнитель	Милькова И.Г.	<i>Милькова И.Г.</i>
Проверил	Яковлева М.В.	

СОГЛАСОВАНО:

Эксперт Ухтинской городской организации
Коми республиканской организации
общероссийской общественной организации
«Всероссийское общество инвалидов»

А.В.Верташов

2018 г.

**УТВЕРЖДАЮ:**

Заведующий Муниципального дошкольного
образовательного учреждения «Детский сад
№32 комбинированного вида»

Л.Н. Симонова

2018 г.



**План адаптации для МГН объекта
МДОУ «Детский сад №32 комбинированного вида»**

(наименование учреждения)

169347, Республика Коми, г. Ухта, пгт Ярега, ул. Октябрьская, д.49а

(адрес)

на период 2018-2025 года

№ п/п	Наименование мероприятий по адаптации	Категории МГН (К,О,С,Г,У)	ВИД работы	ЭТАП работы*	Необходимое финансирование	Срок исполнения	Ответственный исполнитель
1.	Организационные мероприятия:						
1.1	Обеспечение доступа к месту предоставления услуги на объекте путем оказания работниками организации помощи инвалидам в преодолении барьеров, мешающих получению ими услуг на объекте, в том числе с сопровождением инвалидов, имеющих стойкие расстройства функции зрения и самостоятельного передвижения (К, О, С)	К,О,С,Г,У	Орг.мер	1 этап	Не требует финансовых затрат	Конец 2018 года	Заведующий
1.2	Разработка и утверждение организационно-распорядительных и иных локальных документов учреждения о порядке оказания помощи инвалидам и другим маломобильным гражданам	К,О,С,Г,У	Орг.мер	1 этап	Не требует финансовых затрат	Конец 2018 года	Заведующий
1.3	Закрепление в должностных инструкциях персонала конкретных задач и функций по оказанию помощи инвалидам и другим маломобильным гражданам (и их сопровождение)	К,О,С,Г,У	Орг.мер	1 этап	Не требует финансовых затрат	Конец 2018 года	Заместитель заведующего
1.4	Организация систематического обучения	К,О,С,Г,У	Орг.мер	1 этап	Не требует	Конец	Заместитель

	помощи на объекте инвалидам и другим маломобильным гражданам (план инструктажа, журнал учета)				затрат		
1.5	Обеспечение доступной информации для обслуживаемых граждан (инвалидов) о порядке организации доступности объекта и предоставляемых в учреждении услуг, а также порядка оказания (получения) помощи на объекте (на сайте, на информационном стенде, в индивидуальных памятках)	К,О,С,Г,У	Орг.мер	1 этап	Не требует финансовых затрат	Конец 2018 года	Заместитель заведующего
1.6	Предоставление (при необходимости) инвалидам по слуху услуг с использованием русского жестового языка, с допуском на объект (к местам предоставления услуг) сурдопереводчика, тифлосурдопереводчика	С,Г	Орг.мер	1 этап	Не требует финансовых затрат	Конец 2018 года	Заведующий
1.7	Организация предоставления услуг инвалидам по месту жительства (на дому)	К,О,С,Г,У	Орг.мер	1 этап	Не требует финансовых затрат	Конец 2018 года	Заведующий
1.8	Организация предоставления услуг инвалидам в дистанционном формате	К,О,С,Г,У	Орг.мер	1 этап	Не требует финансовых затрат	Конец 2018 года	Заведующий
2.	Приобретение технических средств адаптации:						
2.1	По территории объекта						
	- опорные устройства поручни; - кнопка вызова персонала; - тактильные средства навигации и предупреждения; - мнемосхема; - информационные таблички на Брайля; - подъемники.	К,О,С,Г,У	Приобретение ТСР	2 этап	2 500 000	Конец 2025 года	Заведующий
2.2	По входу в здание						
	- опорные устройства поручни; - кнопка вызова персонала; - тактильные средства навигации и предупреждения; - информационные таблички на Брайля;	К,О,С,Г,У	Приобретение ТСР	2 этап	2 500 000	Конец 2025 года	Заведующий

	- подъемники.						
2.3	По путям движения в здании						
	- поручни опорные; - мнемосхема; - информационные таблички на Брайля; - ступенькоход; - кресло-коляска; - подъемник.	К,О,С,Г,У	Приобретение ТСР	2 этап	2 500 000	Конец 2025 года	Заведующий
2.4	По зоне оказания услуг						
	- индукционные петли; - кнопка вызова в спальное помещение; - электронные лупы увеличители. - кресла-коляски.	К,О,С,Г,У	Приобретение ТСР	2 этап	2 000 000	Конец 2025 года	Заведующий
2.5	По санитарно-гигиеническим помещениям						
	<i>Туалет:</i> - кнопка вызова персонала; - поручни опорные для унитаза и раковины.	К,О,С,Г,У	Приобретение ТСР	2 этап	500 000	Конец 2025 года	Заведующий
3.	Ремонтные работы:						
3.1	По территории объекта						
	- восстановление целостности покрытия путей движения; - монтаж/демонтаж бордюров на пути движения; - монтаж/демонтаж бордюров по краям путей движения; - монтаж/демонтаж мест отдыха на пути движения; - монтаж/демонтаж системы освещения на пути движения и в зоне отдыха; - монтаж/демонтаж плана размещения объектов на территории; - монтаж/демонтаж калитки; - монтаж/демонтаж порогов; - монтаж/демонтаж поручней на пандусе; - монтаж/демонтаж поручней на лестнице; - монтаж-демонтаж пандусов; - монтаж/демонтаж покрытия на лестнице пандусе;	К,О,С,Г,У	Ремонт	2 этап	3 000 000	Конец 2025 года	Заведующий

	<ul style="list-style-type: none"> - монтаж/демонтаж информационных табличек на Брайля; - монтаж/демонтаж тактильных направляющих и предупреждающих; - выделение первой и последней ступеней лестничного марша цветом (нанесение лакокрасочного покрытия или выделение при помощи цветной клейкой ленты); - монтаж/демонтаж бортиков по краям ступеней; - ремонт покрытия лестниц; - ремонт покрытия пандуса; - монтаж/демонтаж антискользящего покрытия на лестничном марше и пандусе; - монтаж/ демонтаж подъемника. 						
3.2	По входу в здание						
	<ul style="list-style-type: none"> - монтаж/демонтаж дверей; - монтаж/демонтаж порогов; - монтаж/демонтаж дверных ручек; - монтаж/демонтаж поручней на пандусе; - монтаж/демонтаж поручней на лестнице; - монтаж/демонтаж пандусов; - монтаж/демонтаж покрытия на лестнице пандусе входной площадке и тамбура; - монтаж/демонтаж доводчиков; - монтаж/демонтаж информационных табличек на Брайля; - монтаж/демонтаж тактильных направляющих и предупреждающих перед лестницей входной дверью и дверью в тамбуре; - выделение дверных проемов цветом (нанесение лакокрасочного покрытия или выделение при помощи цветной клейкой ленты); - выделение первой и последней ступеней лестничного марша цветом (нанесение лакокрасочного покрытия или выделение при помощи цветной клейкой ленты); - монтаж/демонтаж бортиков по краям ступеней; - ремонт покрытия лестниц; - ремонт покрытия пандуса; - ремонт покрытия входной площадки; - ремонт покрытия тамбура; 	К,О,С,Г,У	Ремонт	2 этап	2 000 000	Конец 2025 года	Заведующий

	<ul style="list-style-type: none"> - монтаж/демонтаж антискользящего покрытия на лестничном марше и пандусе; - монтаж/демонтаж антискользящего покрытия на входной площадке и тамбуре; - расширение тамбура; - демонтаж перегородок в тамбуре; - демонтаж тамбура; - монтаж/демонтаж навеса над входной площадкой; - монтаж/демонтаж водоотвода; - монтаж/ демонтаж подъемника. 						
3.3	По путям движения в здании						
	<ul style="list-style-type: none"> - монтаж/демонтаж дверей; - монтаж/демонтаж порогов; - монтаж/демонтаж дверных ручек; - монтаж/демонтаж поручней вдоль стен; - монтаж/демонтаж поручней на пандусе; - монтаж/демонтаж поручней на лестнице; - монтаж-демонтаж пандусов; - монтаж/демонтаж покрытия; - монтаж/демонтаж мнемосхемы; - монтаж/демонтаж информационных табличек на Брайля; - монтаж/демонтаж кресел и т.п. в зоне отдыха и ожидания; - выделение дверных проемов цветом (нанесение лакокрасочного покрытия или выделение при помощи цветной клейкой ленты); - выделение первой и последней ступеней лестничного марша цветом (нанесение лакокрасочного покрытия или выделение при помощи цветной клейкой ленты); - монтаж/демонтаж бортиков по краям ступеней; - ремонт покрытия лестниц; - монтаж/демонтаж антискользящего покрытия на лестничном марше и пандусе; - монтаж/ демонтаж подъемника; - оборудования зоны безопасности для МГН; - монтаж/демонтаж перегородок. 	К,О,С,Г,У	Ремонт	2 этап	2 000 000	Конец 2025 года	Заведующий
3.4	По зоне оказания услуг						

	<p><i>Кабинетная форма:</i></p> <ul style="list-style-type: none"> - монтаж/демонтаж дверей; - монтаж/демонтаж порогов; - монтаж/демонтаж дверных ручек; - монтаж/демонтаж покрытия; <p><i>Зальная форма:</i></p> <ul style="list-style-type: none"> - монтаж/демонтаж дверей; - монтаж кнопки вызова в спальном помещении; - монтаж/демонтаж порогов; - монтаж/демонтаж дверных ручек; - монтаж/демонтаж покрытия; - разметка мест для МГН; - монтаж/демонтаж покрытия. 	К,О,С,Г,У	Ремонт	2 этап	4 000 000	Конец 2025 года	Заведующий
3.5	По санитарно-гигиеническим помещениям						
	<p><i>Туалет</i></p> <ul style="list-style-type: none"> - монтаж/демонтаж унитаза; - монтаж/демонтаж умывальника; - монтаж/демонтаж смесителя; - монтаж/демонтаж кнопки вызова; - монтаж/демонтаж перегородок; - монтаж/демонтаж поручней рядом с унитазом и раковиной; - монтаж/демонтаж зеркала; - монтаж/демонтаж дверей; - монтаж/демонтаж дверных ручек; - монтаж/демонтаж порогов; - монтаж/демонтаж туалетных принадлежностей (дозатор для мыла, аппарат для сушки рук, дозатор туалетной бумаги и т.п.). 	К,О,С	Ремонт	2 этап	1 500 000	Конец 2025 года	Заведующий
3.6	По системе информации						
3.6.1	Создание (развитие) сайта организации, адаптированного с учетом особенностей восприятия, с отражением на нем информации о состоянии доступности объекта и услуг	К,О,С,Г,У	Орг.мер	1 этап	Не требует финансовых затрат	Конец 2018 года	Заведующий
3.6.2	Надлежащие размещение оборудования и носителей информации (информационного стенда, информационных знаков, таблиц, схем, вывесок) с соблюдением формата (размер, контрастность), единства и непрерывности информации на всем объекте	К,О,С,Г,У	Ремонт	2 этап	500 000	Конец 2025 года	Заместитель заведующего
3.6.3	Дублирование необходимой звуковой и зрительной	С	Ремонт	2 этап	200 000	Конец	Заместитель

	информации, а также надписей, знаков и иной текстовой и графической информации знаками, выполненными рельефно-точечным шрифтом Брайля, а также объемными изображениями					2025 года	заведующего
3.6.4	Обеспечение допуска собаки-проводника на объект, и организация для нее места ожидания	С	Орг.мер	1 этап	Не требует финансовых затрат	Конец 2018 года	Заведующий
3.6.5	Обеспечение системы оповещения о чрезвычайных ситуациях и эвакуации с учетом особенностей восприятия	К,О,С,Г,У	Ремонт	2 этап	1 000 000	Конец 2025 года	Заведующий
3.6.6	Развитие средств и носителей информации (информационно-диспетчерской службы, инфо-киоска, памяток)	К,О,С,Г,У	Орг.мер	1 этап	Не требует финансовых затрат	Конец 2018 года	Заместитель заведующего

Состояние доступности объекта для МГН	К	О	С	Г	У
- на начало планового периода	ВНД	ВНД	ВНД	ВНД	ВНД
- по завершении 1-го этапа плана адаптации*	ДУ	ДУ	ДУ	ДУ	ДУ
- по завершении 2-го этапа адаптации**	ДП	ДП	ДП	ДП	ДП

* - мероприятия первого этапа (неотложные) предлагается планировать и исполнять в ближайшее время (после обследования объекта) – в текущем году;

** - мероприятия второго этапа, как правило, требуют более длительной подготовки и реализации, в том числе планирования средств на их исполнение (подготовку проектно-сметной документации и последующего выполнения ремонтных работ), они могут быть запланированы и реализованы в предстоящем финансовом периоде.

Приложение _____
к Паспорту ОСИ № _____
Дата « 10 » октября 20 18 г.



УТВЕРЖДАЮ:
Александр Яковлев
_____ г.
_____ 20 ____ г.

«Дорожная карта ОСИ»
(план мероприятий по поэтапному повышению уровня доступности для инвалидов объекта и предоставляемых услуг)

Муниципальное дошкольное образовательное учреждение «Детский сад №32 комбинированного вида»
(наименование учреждения)
Муниципальное дошкольное образовательное учреждение «Детский сад №32 комбинированного вида»
(наименование объекта)
169347, Республика Коми, г.Ухта, пгт Ярега, ул.Октябрьская, д.49а
Адрес объекта

№ п/п	Наименование мероприятий	Категории инвалидов <i>(указать буквенное обозначение в соответствии с КОСГУ)</i>	Срок исполнения <i>(этап работы* и дата)</i>	Документ, которым предусмотрено исполнение мероприятия <i>(с указанием источника финансирования)</i>	Примечание <i>(дата контроля и результат)</i>
1. ОБЕСПЕЧЕНИЕ УСЛОВИЙ ДОСТУПНОСТИ ПРЕДОСТАВЛЯЕМЫХ УСЛУГ					
1**	Обеспечение доступа к месту предоставления услуги на объекте путем оказания работниками организации помощи инвалидам в преодолении барьеров, мешающих получению ими услуг на объекте, в том числе с сопровождением инвалидов, имеющих стойкие расстройства функции зрения и самостоятельного передвижения (К, О, С)	К,О,С	1 этап 2018	Приказ от 30.09.2018 г. № 01-08/194-А «Об утверждении плана мероприятий по повышению условий доступности для инвалидов объектов и предоставляемых услуг в МДОУ «Д/с №32 комбинированного вида»».	31 декабря 2018

1.1	Разработка и утверждение организационно-распорядительных и иных локальных документов учреждения о порядке оказания помощи инвалидам и другим маломобильным гражданам	К,О,С,Г,У	1 этап 2018	Приказ от 30.09.2018 г. № 01-08/194-А «Об утверждении плана мероприятий по повышению условий доступности для инвалидов объектов и предоставляемых услуг в МДОУ «Д/с №32 комбинированного вида»».	31 декабря 2018
1.2	Закрепление в должностных инструкциях персонала конкретных задач и функций по оказанию помощи инвалидам и другим маломобильным гражданам (и их сопровождение)	К,О,С,Г,У	1 этап 2018	Должностные инструкции ответственных сотрудников. Положение о ситуационной помощи инвалидам и лицам с ограниченными возможностями в МДОУ «Д/с №32 комбинированного вида»».	31 декабря 2018
1.3	Организация систематического обучения (инструктажа) персонала по вопросам оказания помощи на объекте инвалидам и другим маломобильным гражданам (план инструктажа, журнал учета)	К,О,С,Г,У	1 этап 2018	План инструктажа Журнал учета инструктажа Инструкции	31 декабря 2018 При приме нового сотрудника, 1 раз в 6 мес. и при изменении действующего законодательства
1.4	Обеспечение доступной информации для обслуживаемых граждан (инвалидов) о порядке организации доступности объекта и предоставляемых в учреждении услуг, а также порядка оказания (получения) помощи на объекте (на сайте, на информационном стенде, в индивидуальных памятках)	К,О,С,Г,У	1 этап 2018	ГОСТ Р 52872-2012; «Положение по размещению и наполнению подразделов официального сайта МДОУ «Д/с №32 комбинированного вида» по вопросам доступности объекта и услуг»; «Памятки об оказании ситуационной помощи на объекте МДОУ «Д/с №32 комбинированного вида»».	31 декабря 2018

1.5	Предоставление (при необходимости) инвалидам по слуху услуг с использованием русского жестового языка, с допуском на объект (к местам предоставления услуг) сурдопереводчика, тифлосурдопереводчика	Г,С	1 этап 2018	Федеральный закон № 419-ФЗ от 29.06.2012 «О внесении изменений в отдельные законодательные акты РФ по вопросам социальной защиты инвалидов в связи с ратификацией конвенции о правах инвалидов» Соглашение со специализированной организацией.	Ситуационно, по мере необходимости
2	Организация предоставления услуг инвалидам по месту жительства (на дому)	К,О,С,Г,У	1 этап 2018	Приказ от 02.10.2018 г. № 01-08/195-А «Об утверждении плана мероприятий на 2017-2020 гг по повышению условий доступности для инвалидов объектов и предоставляемых услуг в МДОУ «Д/с №32 комбинированного вида»» Федеральный закон № 419-ФЗ от 29.06.2012 «О внесении изменений в отдельные законодательные акты РФ по вопросам социальной защиты инвалидов в связи с ратификацией конвенции о правах инвалидов»	Обновляется по мере необходимости
3	Организация предоставления услуг инвалидам в дистанционном формате	К,О,С,Г,У	1 этап 2018	Приказ от 02.10.2018 г. № 01-08/195-А «Об утверждении плана мероприятий на 2017-2020 гг по повышению условий доступности для инвалидов объектов и предоставляемых услуг в	Обновляется по мере необходимости

				МДОУ «Д/с №32 комбинированного вида»» Федеральный закон № 419-ФЗ от 29.06.2012 «О внесении изменений в отдельные законодательные акты РФ по вопросам социальной защиты инвалидов в связи с ратификацией конвенции о правах инвалидов»	
4	Создание (развитие) сайта организации, адаптированного с учетом особенностей восприятия, с отражением на нем информации о состоянии доступности объекта и услуг	К,О,С,Г,У	1 этап 2018	ГОСТ Р 52872-2012; «Положение по размещению и наполнению подразделов официального сайта МДОУ «Д/с №32 комбинированного вида» по вопросам доступности объекта и услуг»	Обновляется по мере необходимости
2. СОЗДАНИЕ УСЛОВИЙ ДЛЯ БЕСПРЕПЯТСТВЕННОГО ДОСТУПА ИНВАЛИДОВ К ОБЪЕКТУ и предоставляемым в нем услугам					
1	Разработка проектно-сметной документации (для строительства/реконструкции/капитального ремонта объекта) в соответствии с требованиями нормативно-технических документов в сфере обеспечения доступности (по варианту «А» / «Б»)	К,О,С,Г,У	2 этап 2018-2025	Приказ от 02.10.2018 г. № 01-08/195-А «Об утверждении плана мероприятий на 2017-2020 гг по повышению условий доступности для инвалидов объектов и предоставляемых услуг в МДОУ «Д/с №32 комбинированного вида»» Проектно-сметная документация Республиканский бюджет Местный бюджет «Программа доступная среда» Внебюджетные средства	Вариант «Б»

2	Осуществление строительства/реконструкции/ капитального ремонта объекта (по варианту «А» / «Б»)	К,О,С,Г,У	2 этап 2018-2025	Приказ от 02.10.2018 г. № 01-08/195-А «Об утверждении плана мероприятий на 2017-2020 гг по повышению условий доступности для инвалидов объектов и предоставляемых услуг в МДОУ «Д/с №32 комбинированного вида»» Республиканский бюджет Местный бюджет «Программа доступная среда» Внебюджетные средства	Вариант «Б»
3**	Создание условий индивидуальной мобильности для самостоятельного передвижения инвалидов по объекту, в том числе к местам предоставления услуг (по варианту «А» / «Б»)	К,О,С,Г,У	2 этап 2018-2025	Приказ от 02.10.2018 г. № 01-08/195-А «Об утверждении плана мероприятий на 2017-2020 гг по повышению условий доступности для инвалидов объектов и предоставляемых услуг в МДОУ «Д/с №32 комбинированного вида»» Республиканский бюджет Местный бюджет «Программа доступная среда» Внебюджетные средства	Вариант «Б»
3.1	По территории объекта				
3.1.1	Ремонтные работы: - восстановление целостности покрытия путей движения; - монтаж/демонтаж бордюров по краям путей движения; - монтаж/демонтаж мест отдыха на пути движения; - монтаж/демонтаж системы освещения на пути	К,О,С,Г,У	2 этап 2018-2025	Приказ от 02.10.2018 г. № 01-08/195-А «Об утверждении плана мероприятий на 2017-2020 гг по повышению условий доступности для инвалидов объектов и предоставляемых услуг в МДОУ «Д/с №32	Конец 2025 года Сумма ориентировочно (стоимости работ и ТСР приведены в текущих ценах на период составления дорожной карты)

	<p>движения и в зоне отдыха;</p> <ul style="list-style-type: none"> - монтаж/демонтаж плана размещения объектов на территории; - монтаж/демонтаж калитки; - монтаж/демонтаж информационных табличек на Брайля; - монтаж/демонтаж тактильных направляющих и предупреждающих. 			<p>комбинированного вида»» Республиканский бюджет Местный бюджет «Программа доступная среда» Внебюджетные средства</p>	<p>3 000 000 руб.</p>
3.1.2	<p>Приобретение технических средств адаптации:</p> <ul style="list-style-type: none"> - кнопка вызова персонала; - тактильные средства навигации и предупреждения; - мнемосхема; - информационные таблички на Брайля. 	К,О,С,Г,У	2 этап	<p>Приказ от 02.10.2018 г. № 01-08/195-А «Об утверждении плана мероприятий на 2017-2020 гг по повышению условий доступности для инвалидов объектов и предоставляемых услуг в МДОУ «Д/с №32 комбинированного вида»» СП 59.13330.2016; ГОСТ Р 51261-99. Республиканский бюджет Местный бюджет «Программа доступная среда» Внебюджетные средства</p>	<p>Конец 2025 года Сумма ориентировочно (стоимости работ и ТСР приведены в текущих ценах на период составления дорожной карты) 2 500 000 руб.</p>
3.2.	По входу в здание				
3.2.1	<p>Ремонтные работы:</p> <ul style="list-style-type: none"> - монтаж/демонтаж дверей; - монтаж/демонтаж порогов; - монтаж/демонтаж дверных ручек; - монтаж/демонтаж поручней на пандусе; - монтаж/демонтаж поручней на лестнице; - монтаж-демонтаж пандусов; - монтаж/демонтаж покрытия на лестнице пандусе входной площадке и тамбура; - монтаж/демонтаж доводчиков; - монтаж/демонтаж информационных табличек на Брайля; 	К,О,С,Г,У	2 этап	<p>Приказ от 02.10.2018 г. № 01-08/195-А «Об утверждении плана мероприятий на 2017-2020 гг по повышению условий доступности для инвалидов объектов и предоставляемых услуг в МДОУ «Д/с №32 комбинированного вида»» СП 59.13330.2016; ГОСТ Р 51261-99.</p>	<p>Конец 2025 года Сумма ориентировочно (стоимости работ и ТСР приведены в текущих ценах на период составления дорожной карты) 2 000 000 руб.</p>

	<ul style="list-style-type: none"> - монтаж/демонтаж тактильных направляющих и предупреждающих перед лестницей входной дверью и дверью в тамбуре; - выделение дверных проемов цветом (нанесение лакокрасочного покрытия или выделение при помощи цветной клейкой ленты); - выделение первой и последней ступеней лестничного марша цветом (нанесение лакокрасочного покрытия или выделение при помощи цветной клейкой ленты); - монтаж/демонтаж бортиков по краям ступеней; - ремонт покрытия лестниц; - ремонт покрытия пандуса; - ремонт покрытия входной площадки; - ремонт покрытия тамбура; - монтаж/демонтаж антискользящего покрытия на лестничном марше и пандусе; - монтаж/демонтаж антискользящего покрытия на входной площадке и тамбуре; - расширение тамбура; - демонтаж перегородок в тамбуре; - демонтаж тамбура; - монтаж/демонтаж навеса над входной площадкой; - монтаж/демонтаж водоотвода. 			<p>Республиканский бюджет Местный бюджет «Программа доступная среда» Внебюджетные средства</p>	
3.2.2	<p>Приобретение технических средств адаптации:</p> <ul style="list-style-type: none"> - опорные устройства поручни; - кнопка вызова персонала; - тактильные средства навигации и предупреждения; - информационные таблички на Брайля. 	К,О,С,Г,У	2 этап	Приказ от 02.10.2018 г. № 01-08/195-А «Об утверждении плана мероприятий на 2017-2020 гг по повышению условий доступности для инвалидов объектов и предоставляемых услуг в МДОУ «Д/с №32 комбинированного вида»»	<p>Конец 2025 года Сумма ориентировочно (стоимости работ и ТСР приведены в текущих ценах на период составления дорожной карты) 2 500 000 руб.</p>

				СП 59.13330.2016; ГОСТ Р 51261-99. Республиканский бюджет Местный бюджет «Программа доступная среда» Внебюджетные средства	
3.3	По путям движения в здании				
3.3.1	<p>Ремонтные работы:</p> <ul style="list-style-type: none"> - монтаж/демонтаж дверей; - монтаж/демонтаж порогов; - монтаж/демонтаж дверных ручек; - монтаж/демонтаж поручней вдоль стен; - монтаж/демонтаж поручней на лестнице; - монтаж/демонтаж покрытия; - монтаж/демонтаж мнемосхемы; - монтаж/демонтаж информационных табличек на Брайля; - монтаж/демонтаж тактильных направляющих и предупреждающих; - монтаж/демонтаж кресел и т.п. в зоне отдыха и ожидания; - выделение дверных проемов цветом (нанесение лакокрасочного покрытия или выделение при помощи цветной клейкой ленты); - выделение первой и последней ступеней лестничного марша цветом (нанесение лакокрасочного покрытия или выделение при помощи цветной клейкой ленты); - монтаж/демонтаж бортиков по краям ступеней; - ремонт покрытия лестниц; - монтаж/демонтаж антискользящего покрытия на лестничном марше; - оборудования зоны безопасности для МГН. 	К,О,С,Г,У	2 этап	<p>Приказ от 02.10.2018 г. № 01-08/195-А «Об утверждении плана мероприятий на 2017-2020 гг по повышению условий доступности для инвалидов объектов и предоставляемых услуг в МДОУ «Д/с №32 комбинированного вида»»</p> <p>СП 59.13330.2016; ГОСТ Р 51261-99. Республиканский бюджет Местный бюджет «Программа доступная среда» Внебюджетные средства</p>	<p>Конец 2025 года</p> <p>Сумма ориентировочно (стоимости работ и ТСР приведены в текущих ценах на период составления дорожной карты) 2 000 000 руб.</p>

3.3.2	<p>Приобретение технических средств адаптации:</p> <ul style="list-style-type: none"> - поручни опорные; - мнемосхема; - тактильные средства навигации и предупреждения; - информационные таблички на Брайля; - ступенькоход; - кресло-коляска. 	К,О,С,Г,У	2 этап	<p>Приказ от 02.10.2018 г. № 01-08/195-А «Об утверждении плана мероприятий на 2017-2020 гг по повышению условий доступности для инвалидов объектов и предоставляемых услуг в МДОУ «Д/с №32 комбинированного вида»» СП 59.13330.2016; ГОСТ Р 51261-99.</p> <p>Республиканский бюджет Местный бюджет «Программа доступная среда» Внебюджетные средства</p>	<p>Конец 2025 года Сумма ориентировочно (стоимости работ и ТСР приведены в текущих ценах на период составления дорожной карты) 2 500 000 руб.</p>
3.4	По зоне оказания услуг				
3.4.1	<p>Ремонтные работы:</p> <p><i>Кабинетная форма:</i></p> <ul style="list-style-type: none"> - монтаж/демонтаж дверей; - монтаж/демонтаж порогов; - монтаж/демонтаж дверных ручек; - монтаж/демонтаж розеток; - монтаж/демонтаж покрытия; - монтаж/демонтаж перегородок. <p><i>Зальная форма:</i></p> <ul style="list-style-type: none"> - монтаж/демонтаж дверей; - монтаж/демонтаж порогов; - монтаж/демонтаж дверных ручек; - монтаж/демонтаж розеток; - монтаж/демонтаж покрытия; - монтаж/демонтаж перегородок; - монтаж/демонтаж кресел в зрительном зале, на трибуне, в актовом зале и т.п.; - разметка мест для МГН; - монтаж/демонтаж покрытия. 	К,О,С,Г,У	2 этап	<p>Приказ от 02.10.2018 г. № 01-08/195-А «Об утверждении плана мероприятий на 2017-2020 гг по повышению условий доступности для инвалидов объектов и предоставляемых услуг в МДОУ «Д/с №32 комбинированного вида»» СП 59.13330.2016; ГОСТ Р 51261-99.</p> <p>Республиканский бюджет Местный бюджет «Программа доступная среда» Внебюджетные средства</p>	<p>Конец 2025 года Сумма ориентировочно (стоимости работ и ТСР приведены в текущих ценах на период составления дорожной карты) 4 000 000 руб.</p>

3.4.2	<p>Приобретение технических средств адаптации:</p> <ul style="list-style-type: none"> - поручни опорные; - кресла-коляски; - индукционные петли; - сигнал оповещения звонка для глухих; - сигнал входа в мед кабинет; - электронные лупы увеличители. 	К,О,С,Г,У	2 этап	<p>Приказ от 02.10.2018 г. № 01-08/195-А «Об утверждении плана мероприятий на 2017-2020 гг по повышению условий доступности для инвалидов объектов и предоставляемых услуг в МДОУ «Д/с №32 комбинированного вида»» СП 59.13330.2016; ГОСТ Р 51261-99.</p> <p>Республиканский бюджет Местный бюджет «Программа доступная среда» Внебюджетные средства</p>	<p>Конец 2025 года Сумма ориентировочно (стоимости работ и ТСР приведены в текущих ценах на период составления дорожной карты) 2 000 000 руб.</p>
3.5	По санитарно-гигиеническим помещениям				
3.5.1	<p>Ремонтные работы:</p> <p><i>Туалет</i></p> <ul style="list-style-type: none"> - монтаж/демонтаж унитаза; - монтаж/демонтаж писсуара; - монтаж/демонтаж умывальника; - монтаж/демонтаж смесителя; - монтаж/демонтаж кнопки вызова; - монтаж/демонтаж перегородок; - монтаж/демонтаж поручней рядом с унитазом, писсуаром и раковиной; - монтаж/демонтаж зеркала; - монтаж/демонтаж дверей; - монтаж/демонтаж дверных ручек; - монтаж/демонтаж порогов; - монтаж/демонтаж туалетных принадлежностей (дозатор для мыла, аппарат для сушки рук, дозатор туалетной бумаги и т.п.). 	К,О,С,Г,У	2 этап	<p>Приказ от 02.10.2018 г. № 01-08/195-А «Об утверждении плана мероприятий на 2017-2020 гг по повышению условий доступности для инвалидов объектов и предоставляемых услуг в МДОУ «Д/с №32 комбинированного вида»» СП 59.13330.2016 п.6.3. ГОСТ Р 51261-99.</p> <p>Республиканский бюджет Местный бюджет «Программа доступная среда» Внебюджетные средства</p>	<p>Конец 2025 года Сумма ориентировочно (стоимости работ и ТСР приведены в текущих ценах на период составления дорожной карты) 1 500 000 руб.</p>
3.5.2	<p>Приобретение технических средств адаптации:</p> <p><i>Туалет:</i></p> <ul style="list-style-type: none"> - кнопка вызова персонала; - поручни опорные для унитаза, писсуара и 	К,О,С,Г,У	2 этап	<p>Приказ от 02.10.2018 г. № 01-08/195-А «Об утверждении плана мероприятий на 2017-</p>	<p>Конец 2025 года Сумма ориентировочно</p>

	раковины.			2020 гг по повышению условий доступности для инвалидов объектов и предоставляемых услуг МДОУ «Д/с №32 комбинированного вида» СП 59.13330.2016 п.6.3. ГОСТ Р 51261-99. Республиканский бюджет Местный бюджет «Программа доступная среда» Внебюджетные средства	(стоимости работ и ТСР приведены в текущих ценах на период составления дорожной карты) 500 000 руб.
3.6	По системе информации				
3.6.1	Обеспечение информации на объекте с учетом нарушений функций и ограничений жизнедеятельности инвалидов	К,О,С,Г,У	2 этап 2018-2025	СП 59.13330.2016 п. 6.4, 6.5; ГОСТ Р 51671-2000 Республиканский бюджет Местный бюджет «Программа доступная среда» Внебюджетные средства	Конец 2025 Сумма ориентировочно (стоимости работ и ТСР приведены в текущих ценах на период составления дорожной карты) 500 000 руб.
3.6.2	Надлежащие размещение оборудования и носителей информации (информационного стенда, информационных знаков, таблиц, схем, вывесок) с соблюдением формата (размер, контрастность), единства и непрерывности информации на всем объекте	К,О,С,Г,У	2 этап 2018-2025	СП 59.13330.2016 п. 6.4, 6.5; ГОСТ Р 52872-2012. Республиканский бюджет Местный бюджет «Программа доступная среда» Внебюджетные средства	Конец 2025 года Сумма ориентировочно (стоимости работ и ТСР приведены в текущих ценах на период составления дорожной карты) 500 000 руб.
3.6.3	Дублирование необходимой звуковой и зрительной информации, а также надписей, знаков и иной текстовой и графической информации знаками, выполненными рельефно-	С	2 этап 2018-2025	Федеральный закон № 419-ФЗ от 29.06.2012 «О внесении изменений в отдельные законодательные акты РФ по	Конец 2025 года Сумма ориентировочно (стоимости работ и

	точечным шрифтом Брайля, а также объемными изображениями			вопросам социальной защиты инвалидов в связи с ратификацией конвенции о правах инвалидов» СП 59.13330.2016 п.6.5; ГОСТ Р 56832-2015; ГОСТ Р 50918-96; ГОСТ Р 50917-96. Республиканский бюджет Местный бюджет «Программа доступная среда» Внебюджетные средства	ТСР приведены в текущих ценах на период составления дорожной карты) 200 000 руб.
3.6.4	Обеспечение допуска собаки-проводника на объект, и организация для нее места ожидания	С	1 этап 2018	Федеральный закон № 419-ФЗ от 29.06.2012 «О внесении изменений в отдельные законодательные акты РФ по вопросам социальной защиты инвалидов в связи с ратификацией конвенции о правах инвалидов» <u>Статьи 15 Федерального закона от 24 ноября 1995 года № 181-ФЗ «О социальной защите инвалидов в Российской Федерации»</u> Приказ от 03.10.2018 г. № 01-08/196-А «Об утверждении допуска собаки-поводыря в МДОУ «Д/с №32 комбинированного вида»» «Положение о допуске собаки-поводыря в МДОУ «Д/с №32 комбинированного вида»»	Оборудовано место для собаки поводья, допуск на объект по предъявлению соответствующих документов на собаку поводья Конец 2018

3.6.5	Обеспечение системы оповещения о чрезвычайных ситуациях и эвакуации с учетом особенностей восприятия	К,О,С,Г,У	2 этап 2018-2025	СП 59.13330.2016 п.6.2.19-6.2.32 Республиканский бюджет Местный бюджет «Программа доступная среда» Внебюджетные средства	Конец 2025 года Сумма ориентировочно (стоимости работ и ТСР приведены в текущих ценах на период составления дорожной карты) 1 000 000 руб.
3.6.6	Развитие средств и носителей информации (информационно-диспетчерской службы, инфо-киоска, памяток)	К,О,С,Г,У	1 этап 2018 Разработка памяток на объекте 2 этап 2018-2025 Информационно-диспетчерская служба и инфо-киоски по мере необходимости	СП 59.13330.2016 п. 6.4, 6.5 Республиканский бюджет Местный бюджет «Программа доступная среда» Внебюджетные средства	31 декабря 2018 Памятки на объекте для МГН 2 этап 2018-2025 Информационно-диспетчерская служба и инфо-киоски по мере необходимости Конец 2025 года
3.7	По путям движения к объекту				
3.7.1	Организация предоставления информации гражданам о наличии адаптированного транспорта к объекту	К,О,С,Г,У	1 этап 2018	Информация на сайте учреждения, памятки в социальных учреждениях, памятки на самом объекте. Ходатайство в Администрацию МО ГО "Ухта"	Ответ на ходатайство Администрацией МО ГО «Ухта»
3.7.2	Организационные мероприятия по решению вопроса доступности пути к объекту от	К,О,С,Г,У	1 этап 2018	Обращение в МО ГО "Ухта" по восстановлению путей	Ответ на ходатайство Администрацией МО

ближайшей остановки пассажирского транспорта			движения до объекта, оборудование остановочного комплекса в соответствии с требованиями для МГН. Ходатайство в Администрацию МО ГО "Ухта"	ГО «Ухта»
--	--	--	---	-----------

Примечания:

- * - мероприятия 1 этапа (неотложные), 2 этапа (отложенные), 3 этапа (итоговые – капитальный ремонт/реконструкция/строительство нового здания);
- ** - мероприятия, указанные в п.1 раздела 1 и п.3 раздела 2 (при наличии отклонений от действующих, обязательных к исполнению требований нормативно-технических документов), подлежат обязательному согласованию с полномочным представителем общественной организации инвалидов.

СОГЛАСОВАНО:

Представитель общественной организации инвалидов

УГО КРО ВОИ

Название организации

Согласовано без замечаний / с замечаниями *(ненужное зачеркнуть)*

Замечания и предложения со стороны представителя ООИ***

Выбор источника финансирования и закладываемые суммы для проведения работ по повышению уровня доступности для инвалидов объекта и предоставляемых услуг определяются непосредственно самой организацией на определенных этапах адаптации объекта.



(Верташов А.В.)

Фамилия, Имя, Отчество

169300 (Ухта) пр-т Космонавтов д.21,

тел. 8 (82147) 76-20-01, 72-04-04 email: ugovoi@yandex.ru

(координаты для связи)

Дата согласования «12» октября 2018 г.

*** - может быть приложено в виде Акта согласования или Акта разногласий